

Bulletin du GNLA

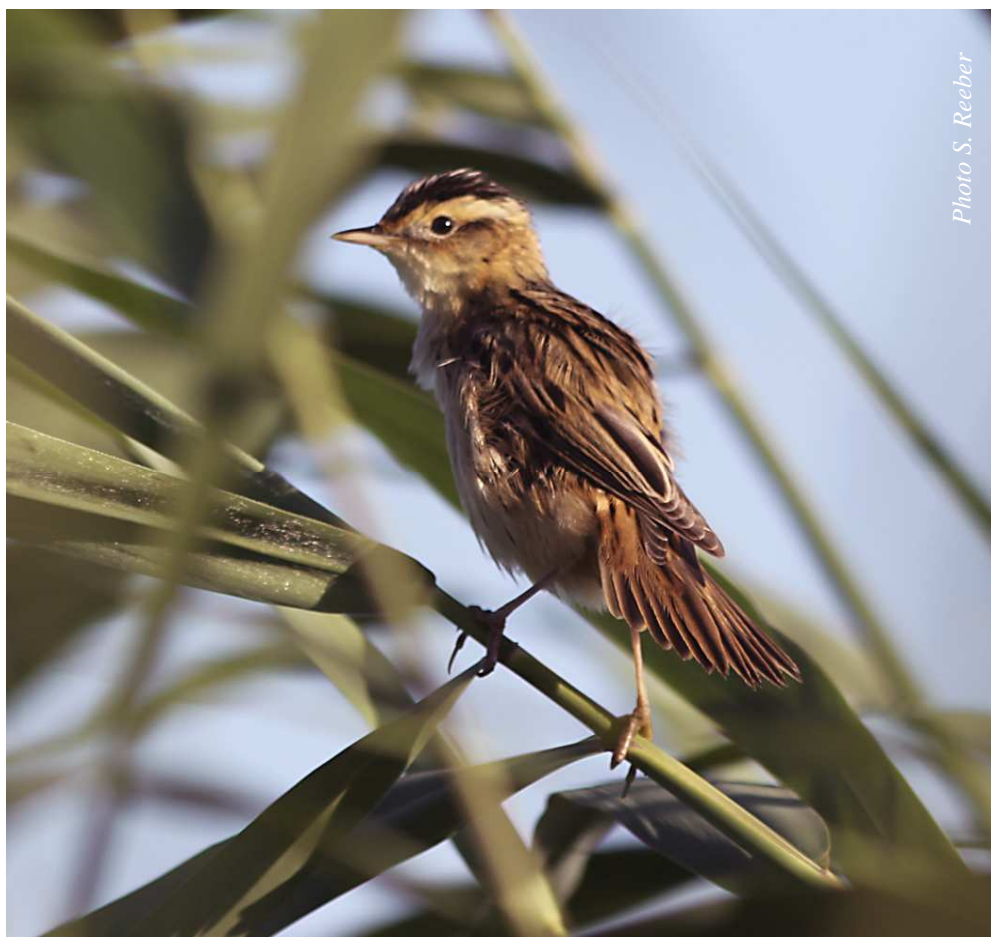


Photo S. Reeber

Un lien vers un sondage a été diffusé sur le forum électronique du GNLA. N'hésitez pas à y répondre, cela permettra de faire entendre votre avis pour faire évoluer notre association...!

Les actualités naturalistes...

OISEAUX (rédaction H. Touzé)

Ndlr : Cette rubrique reprend les observations récentes d'oiseaux en Loire-Atlantique, parvenues au GNLA par le biais du forum électronique et de la base de saisie en ligne « faune-Loire-Atlantique » à laquelle le GNLA contribue. Les données marquées d'astérisques sont mentionnées sous réserve d'homologation régionale (*) ou nationale (**).

Cigogne noire, Lac de Grand-Lieu (S. Reeber)



Logiquement, peu de données remarquables concernant les anatidés pour cette période, à noter la présence anachronique d'un mâle adulte de **Fuligule à bec cerclé** * le 3/07 au Lac de Grand-Lieu (SR). Reproduction de 2 couples de **Grèbe à cou noir** à l'Étang de la Bourlière, La Chapelle-Glain (JFD). Quelques données intéressantes d'espèces pélagiques, notamment 2 **Puffins cendrés** entre l'Île d'Hoëdic et la Turballe le 4/08 (OV), 1 **Puffin des Anglais** le 4/08 à la Pointe du Croisic (WM) et mentions remarquables de **Puffins majeurs** * avec la découverte d'un cadavre le 4/08 à la Pyramide, La Turballe (OPI) et 1 observé le 15/08 à Port-Val, Le Croisic (PB).

Un **Cormoran huppé** immature était présent le 10/08 à l'Île Dumet, Piriac-sur-Mer (OPe). Concernant les ardéidés, en dehors de la Brière, observation d'un **Butor étoilé** le 13/08 au Lac de Grand-Lieu (HT, YB, AM). S'agit-il d'un individu non nicheur ou d'un oiseau Briéron ? La reproduction du **Bihoreau gris** est observée à Varades à la mi-août (PB, TH). Classiquement, de nombreuses observations de **Cigognes noires** ont été réalisées durant la période avec : 1 immature noté à partir du 18/07 et pendant plusieurs jours à Saint-Mars-de-Coutais (HT, SR) ; 2 le 22/07 au Moulin des Tréans, Les Moutiers-en-Retz (OPe) ; 1 le 25/07 à Sainte-Radegonde, Le Loroux-Bottereau (LB) ; 2 individus le 26/07 à Lavau-sur-Loire (JPP) ; 1 le 17/08 à Donges (CG) ; 1 le 18/08 au Massereau (MB, FL) et 3 ce même jour à Louisfert (JM) ; 3 le 23/08 à la Chapelle-des-Marais (JPT) et 1 ce même jour à Varades (TH, PB) ; 1 le 29/08 à Varades (EG).

Le groupe d'**Ibis falcinelles** * ayant stationné au Lac de Grand-Lieu durant la période précédente est observé en Brière avec 7 oiseaux du 1er au 15/07 puis 1 du 4 au 16/08 (DM, AT, JLD, OPI). Côté rapaces, quelques observations de **Circaètes Jean-le-Blanc** : 1 le 12/08 au Désert, Machecoul (XH) ; 1 le 14/08 aux Prés longs, Bourgneuf-en-Retz (XH) ; 1 le 15/08 à la Torte, Bourgneuf-en-Retz (DR) et 1 à Lyarne le 23/08 (JYF).

Observation également d'un **Milan royal** le 14/07 à la Queteraie, Mésanger (MB). En dehors du bastion du Marais Breton, plusieurs observations de **Busard cendré** avec 1 mâle mélanique le 18/07 au Pot-aux-chiens, Varades (TH, PB) ; 1 mâle adulte le 2/08 au Bois Robert, Mésanger (MB) ; 1 le 17/08 à Donges (CG) ; 1 le 24/08 au Marais de Grée, Saint-Herblon (PB, BN) ; 1 le 26/08 à la Hardière, Mésanger (PB) ; 1 le 27/08 au Poirier à la Pie, Saint-Herblon (PB).



Busard cendré mâle adulte mélanique,
Varades (P. Bellion)

*Marouette de Baillon,
Grand-Lieu (S. Reeber)*



Quelques données de **Marouette ponctuée** avec encore 1 chanteur le 8/07 à Liberge, Donges (JF) ; au Massereau, Frossay, plusieurs oiseaux ont été observés et pour certains bagués : 1 le 12/08 (FL), 1 observé le 15/08 (FL), 1 le 25/08 (FL, MB) et un dernier le 29/08 (FL). A Donges, stationnement d'un individu du 12/08 au 17/08 et ce dernier jour, présence également d'au moins un autre individu (CG). Concernant la **Marouette de Baillon** **, un nombre important

d'individus a été noté en Europe de l'Ouest (Royaume-Uni, Hollande et France surtout) et une observation a été réalisée au Lac de Grand-Lieu le 19/08 avec un oiseau de première année (issu d'une reproduction locale ?) (SR, OPo). Les conditions d'observation de cet individu sont similaires à l'observation d'un autre individu ayant eu lieu sur le même site le 27/08/2009. Un **Cedicnème criard** était présent le 1/08 au Grand Port, Saint-Lumine-de-Coutais (site inhabituel pour l'espèce) (WR, HT). Du côté des bécasseaux remarquables, un **Bécasseau de Temminck** adulte était présent le 14/08 au Lac de Grand-Lieu (SR) et sur ce même site c'est un **Bécasseau tacheté** * juvénile qui s'y nourrissait

le 30/08 (SR). Observation d'un **Labbe pomarin** le 31/07 à la Pointe du Croisic / Le Croisic (GC, CG). Stationnement classique à la fin-août d'une dizaine de **Mouettes de Sabine** dans l'estuaire de la Vilaine le 22/08 (JLD). Année compliquée pour la reproduction de la **Sterne naine** sur les grèves de Loire avec la reproduction certaine de seulement 2 à 3 couples à Varades (DD).



*Marouette ponctuée juvénile
(baguée), Frossay
(F. Latraube)*

*Bécasseau tacheté,
Grand-Lieu (S. Reeber)*



Plusieurs observations de **Guifette leucoptère** * avec 1 juvénile les 19 et 20/08 à l'Île de Mazerolles, Sucé-sur-Erdre (OPo) ; au Lac de Grand-Lieu : 1 adulte le 22/08 et 1 juvénile le 28/08 (SR). Toujours un nombre assez faible de données de **Pigeon colombin** : 1 le 04/07 au Coing, Saint-Fiacre-sur-Maine (AV) et 1 ce même jour à Longue Mine, Basse-Goulaine (AV) ; 1 le 06/07 à la Motte-Glain, La Chapelle-Glain (PB) ; 1 le 15/07 à la Houssinière, Nantes (OPo) et 1 le 22/07 à la Riaudière, Carquefou (AN). Première reproduction départementale du **Coucou-geai** * et probablement la reproduction la plus septentrionale de l'espèce en France (et Europe ?) avec la découverte le 4/08 de trois jeunes nourris par un couple de Pie bavarde dans un jardin à la Baule-Escoublac (DP *fide* André Robert). Ils seront observés jusqu'au 18/08. Ces jeunes sont-ils issus du couple ayant stationné dans les marais de Guérande en mai dernier ? Deuxième observation de la **Rousserolle isabelle** ** dans le département avec la capture et le baguage d'un individu le 28/08 à Donges (JF, EA et al.). Hors du bastion de l'estuaire de la Loire, 3 **Panures à moustaches** sont notées le 31/07 au Marais de Pompas, Herbignac (JG). Deux observations de **Gros-bec casse-noyaux** avec au moins 3 oiseaux à Ascoué, Rougé le 9/07 et 1 à l'Hionnière, Villepot le 10/07 (DG). Concernant le **Bec-croisé des sapins**, quelques observations avec 1 individu le 7/07 dans la forêt du Gâvre (MB), 1 le 27/07 à Saint-Germain, Vay (MB) et 1 le 27/08 au Massereau, Frossay (MB). Observations intéressante et qui s'inscrit dans un total plus important d'observations qu'à l'accoutumée (voir prochain bulletin) d'un **Bruant ortolan** * de type femelle le 30/08 aux Prairies, Varades (PB).



Guifette leucoptère, Grand-Lieu (S. Reeber)



*Rousserolle isabelle,
Donges (E. Archer)*



*Coucou-geai juvénile nourri
par une Pie bavarde,
La Baule-Escoublac
(D. Perdriau)*

Chiroptères (rédaction P. Bellion)

Durant l'été, les chiroptérologues sont très actifs, et encore cette année, de belles découvertes ont été réalisées.

Pipistrelle de Kuhl : Le 6/07 à Crossac, la première colonie de cette espèce est découverte pour le département, 23 individus sont notés en sortie de gîte, en mixité avec des Pipistrelles communes (TR, DM, NC). Bien qu'étant fréquente au détecteur en Loire-atlantique, très peu de gîtes sont connus, et ce malgré de nombreuses interventions chez les particuliers ces dernières années. Une deuxième colonie est découverte le 16 août à Crossac de nouveau, comptabilisant une quinzaine d'individus (TR).

Pipistrelle de Nathusius : Elle a été contactée en acoustique le 3/07 à Saint Fiacre-sur-Maine (AV, PB), le 6/07 à la Chapelle-Glain (PB), le 20/08 aux abords du lac de Grandlieu (NC & al) et avec une forte activité le 23/08 en bords de Loire à Varades (PB). 1 individu (mâle) est capturé le 30/08 à Trignac (NC, TR).

Pipistrelle commune : Le 3/07 à St Lumine-de-Coutais, lors d'une intervention chez des particuliers, un comptage en sortie de gîte a permis de dénombrer 105 individus, femelles et jeunes compris (FD, GD, EC).

Noctule de Leisler : Dans le cadre de l'étude sur les chauves-souris forestières en forêt du Gâvre fin juillet, 2 femelles ont été capturées, une a été équipée et nous a mené à 2 gîtes en bâti et un gîte arboricole. Jusqu'à 80 individus ont été comptés en sortie de gîte pour cette colonie. L'espèce a été contactée en acoustique au nord du lac de Grand-Lieu le 20/08 (NC & al) et au sud-est le 28/08 (DM).

Murin à oreilles échancrées : A la Chapelle Saint-Sauveur le 18/07, la découverte de 3 femelles avec 2 jeunes au sein d'une colonie suivie de Grands Rhinolophes confirme les forts soupçons de reproduction sur les environs d'après les témoignages et les enregistrements passés. C'est la deuxième « micro-colonie » connue pour le département (PB, TH). Le 22/08 à Soulvache, une femelle est équipée et mènera l'équipe à un gîte qui hélas n'a pu être visité (CM & al). Cette espèce a également été contactée en acoustique à la Chapelle-Glain le 6/07 (PB).

Murin d'Alcathoe : 1 individu est capturé le 6/07 à la Chapelle-Glain (LD & al) et 2 individus sont capturés le 27/08 à Sucé-sur-Erdre (LD & al).

Murin à moustaches : À Herbignac le 07/07, une petite colonie de 3 femelles et 3 jeunes est découverte (DM).

Grand Murin : À Plessé le 4/07, 3 individus sont découverts dans une église (PhD). Durant l'étude en forêt du Gâvre, une femelle équipée a été retrouvée dans l'église de Guémené-Penfao, la colonie ne comptabilisait que 6 individus, une micro-colonie de plus pour le département. Le 23/08, 1 individu est enregistré à Varades (PB), le 25/08, 5 individus sont capturés à Trignac (NC, TR) et le 27/08, 1 individu est capturé à Sucé-sur-Erdre (LD & al).



Noctule de Leisler
équipée d'un émetteur,
Forêt du Gâvre
(P. Bellion)

Murin de Bechstein : Du 20 au 30/07 a eu lieu une session d'étude sur les chauves-souris forestières pilotée par le GMB en forêt du Gâvre, axée principalement sur le Murin de Bechstein. Grâce à une vingtaine de bénévoles, 11 arbres-gîtes ont été découverts pour 87 individus comptabilisés. Le 06/07 à la Chapelle-Grain, un territoire de chasse est découvert grâce à des enregistreurs, il est utilisé intensivement par plusieurs individus (PB), 14 espèces ont été capturées et/ou enregistrées sur ce site ! Il est également enregistré le 23/08 à Varades (PB).

Grand Rhinolophe : 19 individus dont 2 jeunes sont observés le 30/07 à Mauves-sur-Loire (PP & al). En acoustique l'espèce est contactée à Saint-Fiacre-sur-Maine le 03/07 (AV, PB) et à la Haie-Fouassière le 09/08 (TLC, AV).

Petit Rhinolophe : 7 individus sont découverts le 25/08 à La Chapelle-Grain dans un comble, il faudra repasser l'année prochaine pour confirmer la reproduction de cette espèce toujours aussi rare chez nous (PhD). Une femelle avec un jeune est découverte le 23/07 à Corcoué-sur-Logne, une colonie est à rechercher dans les environs (AV).

Barbastelle : Elle a été notée à plusieurs reprises en acoustique à St Fiacre-sur-Maine le 3/07 (AV, PB), le 6/07 à La Chapelle-Grain (PB) et le 23/08 à Varades (PB). Un individu est observé en chasse avec des oreillards le 21/08 à Guérande (OV).

Oreillard gris : Un groupe d'une dizaine d'individus est découvert dans une église à Plessé le 4/07 (PhD). Un autre essaim d'une quinzaine d'individus est découvert le 7/07 à La Chapelle-Grain (LD & al). Enfin le 21/08, 4 oreillards d'espèce indéterminée sont observés en chasse avec une Barbastelle dans le feuillage des arbres à Guérande (OV).

Autres Mammifères (Rédaction B. Livoir avec l'aide de D. Montfort)

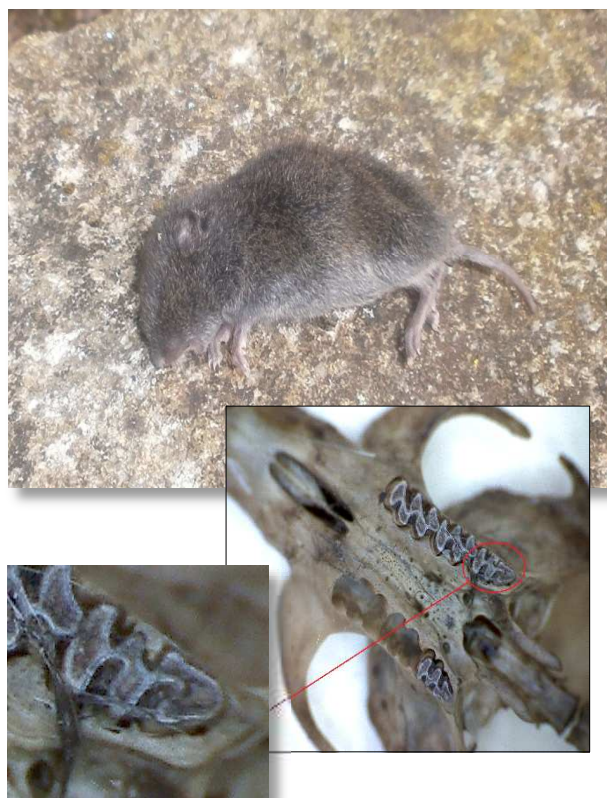
Une piste de **Loutre d'Europe** a été signalée le 30/05 sur une berge sableuse de l'Erdre en plaine de Mazerolles, où l'espèce est désormais bien implantée (FL). Des épreintes fraîches ont également été notées sur des sites où les marquages de Loutre sont régulièrement signalés : le 4/05 sur l'étang de Clégreuc (JPM), le 27/05 (AV) et le 21/07 (DA) sur la Sèvre nantaise à Boussay, ainsi que le 7/08 sur la tourbière de Logné (CM).

Espèce discrète et principalement nocturne, la **Genette commune**, rarement observée, a été aperçue à trois reprises durant l'été : le 10/07 au Massereau (GC), le 15/07 sur le vallon du Gueubert, petit affluent de la Goulaine, à Valette, et le 19/08 en Nord-Loire à La Chapelle-Saint-Sauveur (IB). Concernant cette dernière mention, l'espèce a déjà été observée au même endroit durant l'année 2012, ce qui semble accréditer un « front » de colonisation récent et biogéographiquement intéressant.

Un **Castor d'Europe** a été observé le 12/08 sur un îlot sableux de la Loire à hauteur de la commune de Varades (Anonyme), station du département déjà bien connue pour l'espèce. Signalons également l'observation peu fréquente d'un **Putois d'Europe** sur un étang de la commune de Chéméré le 14/06 (PBo), et celle d'interactions réunissant deux individus le 11/07 sur la presqu'île du Grand Bonhomme au lac de Grand-Lieu (HT).

Une biche de **Cerf élaphe** a été contactée le 23/07 en forêt de Riaillé, laquelle constitue, avec les quelques grands boisements du Nord-Loire et, notamment, le complexe forestier du Gâvre, l'un des rares milieux favorables à la présence de l'espèce dans notre département.

Concernant les micromammifères, les restes osseux d'un **Campagnol de Gerbe**, tué par un chat à La Haye-Fouassière (CG), ont été identifiés par Quentin Lelièvre et Didier Montfort le 13/08 (la photo ci-dessus montre bien la molaire 3 supérieure caractéristique des Terricola du groupe simplexe, et l'alignement des pointes des boucles dentaires de *Microtus pyrenaicus gerbei*).



*Campagnol de Gerbe,
La Haye-Fouassière (C. Gouraud)*

Localisée et rare en Loire-Atlantique, l'espèce n'a fait l'objet que de très peu de mentions jusqu'à présent (cf. thèse vétérinaire de F. Touzalin 2003, et étude en cours : Q. Lelièvre, F. Touzalin et D. Montfort). Cette observation est d'autant plus intéressante que la première donnée de cette espèce remonte à 1866 et fut justement effectuée à la Haye-Fouassière ! (cf. "Description d'une espèce nouvelle de Campagnol de France" Gerbe et De L'Isle, bulletin de la Société Zoologique de France, 1880).

Un **Campagnol amphibie** a été aperçu le 17/08 dans une douve au sud du Lac de Grand-Lieu (HT). Des indices de présence de l'espèce ont également été notés sur les berges de l'Acheneau le 28/05 à Brains et le 30/06 à Port-Saint-Père (EC), le 3/05 à Grandchamps-des-Fontaines (WR), le 20/06 à Issé (PB), et le 18/07 à Nozay (OP). Plus étonnant, l'espèce a été contactée le 26/08 en plein cœur des marais salants à Guérande (JPT).

Les restes d'un cadavre de **Lérot** ont été découverts dans un nid d'Effraie des clochers le 4/06 à La Chapelle-Saint-Sauveur (PB). L'espèce a également été contactée le 26/07 à Vay (GG), le 27/08 à Sucé-sur-Erdre (CM) et à Touvois (TR). Autres données d'un micromammifère rarement signalé, alors qu'il est répandu dans le département (cf. étude en cours : Q. Lelièvre, F. Touzalin et D. Montfort) : deux nids de **Rat des moissons** ont été découverts le 3/05 à Grandchamps-des-Fontaines, un nid le 9/07 à Guérande (OV), et un crâne a été identifié le 9/06 dans un lot de pelotes de rapace en provenance de Saint-Aubin-des-Châteaux (WR).

Amphibiens (Rédaction B. Livoir avec l'aide de D. Montfort)



*Alyte accoucheur,
Boussay (P. Trecul)*

Le **Crapaud calamite** a été observé le 1/05 à Oudon (VT), le 10/05 à Rezé (AV), et le 10/08 à Donges (CGi) sur des sites connus depuis plusieurs années pour abriter l'espèce.

Parmi plusieurs observations de **Pélodyte ponctué**, sur des sites déjà bien connus et prospectés, retenons celle de nombreux crapelets le 30/06 sur la vallée du Hâvre (TF) où l'espèce n'avait plus été signalée depuis plusieurs années.

De nombreuses observations d'**Alyte accoucheur** ont été transmises durant l'été, dont celle, difficile à surprendre, d'un amplexus le 22/05 à Boussay, suivi de la ponte et de la collecte des œufs par le mâle (séquence filmée vraiment remarquable, due à P. Trécul).

Le **Triton alpestre** a fait l'objet d'une mention le 5/05 en forêt du Gâvre (OP), et le **Triton de Blasius** a été observé le 4/05 dans un plan d'eau bien connu au Landreau (DA).

Signalons également les observations de mâles de **Triton crêté** encore en livrée nuptiale le 04/05 à Puceul (OP) et le 10/05 aux Sorinières (AV), et jusqu'en début juillet à Sainte-Reine-de-Bretagne (DM).



*Triton alpestre,
forêt du Gâvre (O. Poisson)*

Reptiles (Rédaction B. Livoir avec l'aide de D. Montfort)



*Couleuvre vipérine,
Ancenis (B. Racineux)*

Plusieurs observations intéressantes de serpents nous sont parvenues. Signalons tout d'abord l'observation de trois subadultes de **Couleuvre verte et jaune** le 13/05 à Gétigné (DA), espèce rare et localisée en Loire-Atlantique. Un subadulte de la même espèce a également été observé le 19/06 à Clisson (HB). Deux cadavres ont été retrouvés coincés entre les mailles d'un filet de protection de fraisiers le 02/07 à Boussay (PT), tandis qu'un autre individu victime de collision routière a été découvert le 03/07 à Saint-Hilaire-de-Clisson (SD).

Tout aussi intéressante, la **Coronelle lisse** a été observée le 05/05 à Mouzillon (PT/DA), le 13/05 à Guémené-Penfao (YB), le 22/06 à Drefféac (CM), le 04/07 à La Haye-Fouassière (CG), et le 07/08 sur la tourbière de Logné (CM).

Hormis les habituelles données transmises en provenance de la Sèvre et de la Maine, la **Couleuvre vipérine** a été observée le 9/05 à Ancenis (BRa), le 28/05 à Oudon (PDa), le 31/05 à Nort-sur-Erdre (AV) et le 17/06 à Pornic (FLP).

Un cadavre de **Lézard vivipare** a été découvert le 8/06 à Saint-André-des-Eaux (MGo), en pays briéron où l'espèce fut mentionnée pour la première fois dans le département par Thomas en 1860.



*Coronelle lisse, Mouzillon
(P.Trecul)*

Observateurs (toutes rubriques) : D. Angot (DA), E. Archer (EA), L. Bellion (LB), M. Bellion (MB), P. Bellion (PB), H. Berjon (HB), P. Bourdin (Pbo), I. Breyton (IB), Y. Brillard (YB), N. Chenaval (NC), G. Cochard (GC), E. Cohin (EC), G. Couroussé (GCo), P. Dalaine (PDa), L. Defernez (LD), Ph. Defernez (PhD), F. Diemert (FD), G. Diemert (GD), S. Donger (SD), J.-L. Dourin (JLD), J.-F. Dufland (JFD), D. Dupont (DD), J. Foucher (JF), T. Fournaise (TF), J.-Y. Frémont (JYF), E. Gauron (EG), G. Gauven (GG), J. Gauvin (JG), C. Gentric (CGe), C. Giacomo (CGi), C. Gouraud (CG), M. Gourdon (MGo), D. Grandière (DG), T. Heugas (TH), X. Hindermeyer (XH), F. Latraube (FL), T. Le Campion (TLC), F. Le Peltier (FLP), W. Maillard (WM), C. Martin (CM), J.-P. Mérot (JPM), J. Mérot (JM), D. Montfort (DM), A. Mousseau (AM), A. Neau (AN), B. Normand (BN), J.-P. Pasquier (JPP), O. Penard (OPe), D. Perdriau (DP), O. Plisson (OPI), O. Poisson (OPo), P. Proux (PP), B. Racineux (BR), T. Raffin (TR), W. Raitière (WR), S. Reeber (SR), D. Robard (DR), V. Tanqueray (VT), J.-P. Tilly (JPT), H. Touzé (HT), A. Troffigué (AT), O. Vanucci (OV) et A. Viaud (AV).