

## Bulletin du GNLA



Photo C. Lehy

**Le contenu des actualités naturalistes évolue petit-à-petit pour ne plus laisser place qu'aux observations ou afflux hors de commun. En complément, les autres observations peuvent être consultées sur [faune-loire-atlantique.org](http://faune-loire-atlantique.org)**

# Les actualités naturalistes...

## OISEAUX (rédaction S. Reeber)

Ndlr : Cette rubrique reprend les observations récentes d'oiseaux en Loire-Atlantique, parvenues au GNLA par le biais du forum électronique et de la base de saisie en ligne « faune-Loire-Atlantique » à laquelle le GNLA contribue. Les données marquées d'astérisques sont mentionnées sous réserve d'homologation régionale (\*) ou nationale (\*\*).



Bécasseau  
tacheté,  
Brière  
(J.-L. Dourin)



Peu de canards et oies en cette période, mais signalons tout de même un mâle de **Fuligule milouinan** le 16/05 près de l'Îlot Saint-Nicolas, dans l'estuaire de la Loire (WM) et d'un couple de la même espèce le 18/05 à Grand-Lieu (SR), ainsi que d'une vingtaine d'**Eiders à duvet** estivant devant Pénestin le 11/05 (JLD). Parmi les oiseaux de mer signalés, citons 21 **Puffins des Baléares** le 18/06 depuis la Pointe du Croisic (WM) puis environ 500 dès le 28/06 au nord-ouest de Dumet (JLD, AT), un **Fulmar boréal** le 7/05 depuis la Pointe du Croisic (WR) et aussi un **Océanite tempête** le 22/06 depuis la Pointe Saint-Gildas (HT). Un **Cigogne noire**, toujours rare au printemps, a été signalée dans le Marais du Syl le 10/05 (SD). Parmi les rapaces les plus intéressants, notons pour le **Circaète Jean-le-Blanc**, 1 le 10/06 à Sainte-Pazanne (MC), 1 le 24/06 à Ligné et 1 le 26/06 en forêt du Gâvre (JLP), un **Faucon pèlerin** tardif le 25/05 en Brière (JLD), 1 **Faucon émerillon** le 1/05 (JLD, AT, DM) et surtout un **Faucon kobez** (JLD, AT) mâle le 24/05, toujours en Brière. Belle série d'observations de limicoles rares en Brière également, avec 1 **Bécasseau de Temminck** le 1/05, 1 le 9/05 (JLD, AT, DM), 1 les 14 et 15/05 (DM) puis 3 le 19/05 (JLD, AT), 2 **Bécasseaux tachetés\*** le 1/05 (JLD, AT, DM) et plus rare encore, un **Bécasseau rousset\*\*** le 22/05 (JLD, AT).

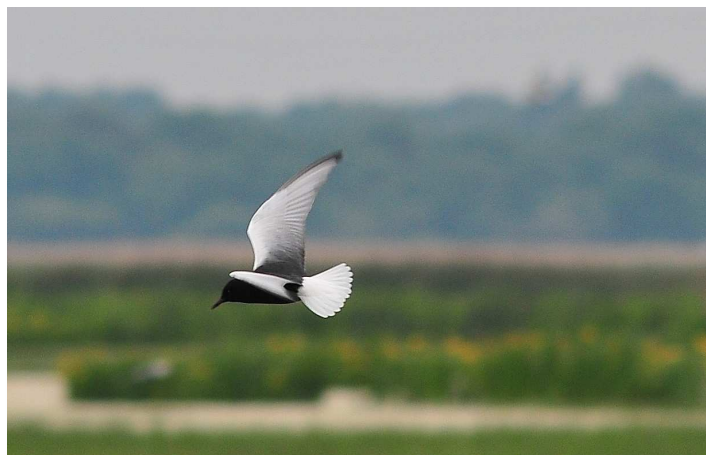


Bécasseau rousset, Brière (J.-L. Dourin)





La **Sterne caspienne** semble vouloir se montrer de plus en plus régulièrement en Loire-Atlantique, avec un oiseau le 13/05, puis deux les 14 et 16/05 au Grand Port, Lac de Grand-Lieu (SR, JYP), et un oiseau sur le Banc de Bilho le 16/05 (EA, FF). Le **Guifette leucoptère\*** a été signalée en Brière le 1/05 (JLD, AT, DM), puis le 15/05 sur le Brivet (DM), alors qu'à Grand-Lieu, un oiseau a été observé régulièrement à partir du 16/05, accompagné d'un second oiseau le 24/06. A cette date, un nid contenant trois œufs a été découvert au sein d'une colonie de Guifettes moustac, les deux adultes se relayant pour couvrir. Le mauvais temps aura malheureusement eu raison de ce nid, retrouvé renversé le 4/07 avec les œufs à l'eau. Pour rappel, il s'agit là du troisième cas de nidification pour la France, après celui de Brière en 2008 et celui de Grand-Lieu en 2010. Du côté des pics, les observations du **Pic mar** à la mi-juin en forêt de Derval (YB) et de Villepôt (DG) sont intéressantes, tout comme l'est celle d'un **Torcol fourmilier** chanteur au Cellier le 30/05 (MB). Un **Guêpier d'Europe** se trouvait le 4/06 aux Moutiers-en-Retz (OP), alors que quelques données de **Pipit rousseline\*** ont été obtenues du côté de la Turballe : 1 le 17/05 (AGe), 2 le 20/05 (CGe) et 1 le 25/06 (CGe). Terminons sur l'observation toujours étonnante d'une femelle de **Rémiz penduline** le 14/06 à Grand-Lieu (SR)...



*Guifette leucoptère, Brière (J.-L. Dourin)*



*Nid de Guifette leucoptère,  
lac de Grand-Lieu (S. Reeber)*



*Guifette leucoptère,  
lac de Grand-Lieu (S. Reeber)*

**Observateurs (toutes rubriques) :** E. Archer (EA), M. Bellion (MB), P. Bellion (PB), A. Bourreau (AB), Y. Briand (YB), N. Chenaval (NC), M. Cosson (MC), L. Defernez (LD), Ph. Defernez (PhD), F. Diemert (FD), F. Dortel (FDo), J.-L. Dourin (JLD), S. Dulau (SD), F. Fonteneau (FF), A. Gentric (AGe), C. Gentric (CGe), C. Gouraud (CG), L. Gouret (LG), D. Grandière (DG), D. Knaebel (DK), D. Lafage (DL), T. Le Campion (TLC), A. Lekieffre (AL), V. Lelant (VL), M. Lelong (ML), W. Maillard (WM), C. Martin (CM), D. Montfort (DM), B. Normand (BN), A. Oates (AO), P. Ouvrard (PO), O. Penard (OP), J.-Y. Péron (JYP), J.-L. Plantard (JLP), A. Racine (AR), W. Raitière (WR), S. Reeber (SR), F. Roche (FR), V. Tanqueray (VT), H. Touzé (HT), P. Trécul (PT), A. Troffigué (AT) et A. Viaud (AV).

## *Chiroptères* (rédaction Ph. Defernez)

En plein printemps, la période envisagée ici est celle si particulière des mises bas. C'est donc l'actualité des nurseries qui capte l'attention des observateurs. Le 2/05, LG signale l'installation de la colonie de **Murins à moustaches** du Bourg de Couffé. Le 8/08, la colonie de l'église de Sion-les-Mines est visitée par TLC, AB et PhD. L'effectif est estimé à une quarantaine d'individus. Le même jour, DM dénombre 77 femelles de **Grand Rhinolophe** avec petits, et 30 autres individus de statut reproductif indéterminé dans la colonie de Pontchâteau. Le 11/05, PB, ML et DL dénombrent une colonie de **Grands Murins** à Ancenis : 52 individus sortent du gîte. Le 12, FD compte 73 **Pipistrelles communes** en sortie de gîte à Bouaye (il en comptera 71 le 18 mai et 70 le 26 juin après une chute de l'effectif à 42 le 06 juin). A Ancenis, PB et ML comptent 3 **Pipistrelles communes** et 53 **Grands Murins**. Ils signalent, de plus, un festival de cris sociaux de **Pipistrelles de Nathusius**. A Oudon, LG constate en acoustique la présence de **Pipistrelle commune**, et d'un probable **Murin de Natterer**, ainsi que de la **Pipistrelle de Nathusius**, du **Murin de Daubenton** et de la **Noctule commune**. Le 17/05, à la Chaussée des Moines, AV contacte la **Noctule commune** et la **Pipistrelle commune** en acoustique. Suite à un appel de particulier (SVP info), NC dénombre 106 **Pipistrelles communes** dans la campagne de Savenay. Le 23, PT signale la présence d'une colonie de **Pipistrelle** sp. sous la toiture d'un préau au Gué Joubert (Maisdon). Le 5/06, DM dénombre 14 mères accompagnées de leurs jeunes dans une colonie de la chaumière de Brière. L'effectif était de 117 l'an dernier et semble accuser le coup d'un récent dérangement. Le 9/06, suite à un appel de particuliers, FD découvre une colonie de **Pipistrelles communes** à Bouaye. Il en dénombre 26 et en sort avec la joie d'avoir converti des propriétaires inquiets en observateurs intéressés.

LD, PhD et AR sont à Mouais pour compter les **Pipistrelles communes** d'une petite colonie installée de longue date dans une ferme. Cette colonie a changé de bâtiment. 16 individus en sortent (1 de plus que l'an dernier au comptage). Le 24/06, AV donne les résultats du comptage de la colonie de **Barbastelle d'Europe** de Saint-Colomban : un effectif voisin de 90 individus. 32 **Pipistrelles communes** ont également été dénombrées ainsi que 9 individus de **Pipistrelle de Kuhl/Nathusius**. De son côté, PB est à La Chapelle-Saint-Sauveur pour le comptage de la colonie de **Grand Rhinolophe**. Il dénombre 22 femelles en sortie de gîte et 12 jeunes non-volants et donc restés dans les combles. Le 28/06, FD, ML et DL sont au Butay suite à un appel de particuliers. Ils y comptent l'effectif d'une colonie de **Pipistrelle commune** (30 adultes et une vingtaine de jeunes).

*Noctule de Leisler, Ancenis (P. Bellion), adulte (gauche) et jeune (droite).*





Cette période est aussi dédiée à des recherches d'informations sur la **Pipistrelle de Nathusius**, menées sous la forme de sessions acoustiques. Le 11/05, PB ne contacte que la **Noctule commune** et un **Myotis sp.** à l'Île Macrière (Saint-Géréon) mais obtient cinq contacts au Bernardeau (Anetz) avec également **Murin de Daubenton**, **Pipistrelle commune** et **Sérotine commune**. Le 16, le même PB rapporte les contacts du **Murin de Daubenton**, de la **Pipistrelle commune** et de la **Pipistrelle de Kuhl** ainsi que de la **Sérotine commune**, mais aucun signe de la **Pipistrelle de Nathusius** à l'étang du Pin.

C'est aussi le premier temps de la période des captures au filet. Le 23/05, à Abbaretz, TLC, BN et LD échantillonnent les six espèces suivantes : **Oreillard roux** (1) et **Pipistrelle commune** (2) auxquelles s'ajoute l'écoute des **Pipistrelle de Kuhl/Nathusius**, **Murin de Daubenton**, **Barbastelle commune** et **Sérotine commune**. Le 25, sur le bord boisé du lac de Vioreau, TLC, NC, BK, LD et PhD capturent la **Pipistrelle commune**, le **Murin de Daubenton** (1), le **Murin de Bechstein** (2), le **Grand Murin** (une femelle allaitante qui sera équipée d'un émetteur sans résultat). La **Noctule commune** est détectée en acoustique. Le lendemain, TLC, BN et BK opèrent à l'étang des Forges (Moisdon-la-Rivière). Ils capturent : **Pipistrelle commune** (3), **Pipistrelle de Kuhl** (1), **Murin de Daubenton** (1) et **Oreillard roux** (1) auxquels la **Noctule commune** et la **Sérotine commune** s'ajoutent au détecteur.

D'autres prospections trouvent également leur place dans la période et réservent quelques très belles surprises. Le 2/06, LD prospecte le château du Grand Pont Veix à Conquereuil en compagnie de AL et PhD. Une **Pipistrelle sp.** est localisée dans la maçonnerie de l'ancienne écurie, et une colonie de **Pipistrelles sp.** est trouvée dans la charpente du château. Un jeune tombé sur un sac de toile est replacé dans une mortaise occupée par les adultes. Les mêmes se rendent ensuite sur la commune de Pierric pour un contrôle de deux ponts qui abritent chacun un groupe de **Murins de Daubenton** et un d'**Oreillards roux** (la présence de jeunes sera confirmée pour les deux espèces le 8 du mois). Dans le second, des jeunes sont observés. Les dénombrements sont impossibles du fait de la profondeur des fissures et des multiples recoins.

Le 6 de ce mois, LD et PhD comptent quatre **Murins de Daubenton** isolés et un groupe de femelles (6) accompagnées de jeunes (4) sous un pont de Guéméné-Penfao. Là-encore, le dénombrement ne peut pas être exhaustif en raison de la conformation des fissures. Le 8, PB informe le groupe de la présence de trois **Murins de Daubenton** sous un pont à Montrelais. Le 14, TLC fait état du bilan des premières prospection d'AB dans le cadre de son stage : une colonie de **Grand Murin** dans l'église de Jans (plusieurs dizaines d'individus), trois colonies de **Pipistrelle sp.**, une colonie de mise bas de **Sérotine commune** et quelques individus isolés (**Murin de Natterer**, **Murin de Daubenton** et **Grand Murin**). Le 18/06, AV fait le bilan d'une prospection acoustique de deux soirées en quête de la **Noctule de Leisler** en compagnie de PB à la Chaussée des Moines : **Noctule de Leisler**, **Noctule commune** et **Murin de Daubenton** répondent. Le 23, PB réalise des enregistrements à proximité de la colonie de **Grand Rhinolophe** de la Chapelle Saint-Sauveur. Il détecte les espèces suivantes en chasse : **Pipistrelle commune**, **Pipistrelle de Kuhl**, **Noctule commune**, **Barbastelle commune**, **Murin à oreilles échancrées** et **Grand Murin**. Le 24/06, NC accompagné de VL et AB découvrent une colonie de **Murin à oreilles échancrées** à Orvault. Cette découverte est d'importance : c'est la première colonie de l'espèce localisée dans le département. L'effectif est estimé à 15 à 20 adultes pour 15 jeunes.



*Murins à oreilles échancrées,  
Orvault (N. Chénava)*

Encore une nouveauté le 27 : PB découvre une colonie de **Noctules de Leisler** dans un marronnier à Ancenis. Il dénombre un effectif minimum de 14 individus à la sortie du gîte auxquels il conviendrait d'ajouter un nombre indéfinis de jeunes non-volants et d'adultes ayant échappé à la détection. Dans la même opération, il détecte les espèces suivantes en acoustique : **Pipistrelle commune**, **Pipistrelle de Kuhl**, Oreillard sp., Murin sp. et **Sérotine commune**. Le 28, PB recherche une colonie de Noctule commune en lisière de la forêt de Saint-Mars-la-Jaille. Il ne la retrouve pas mais découvre un nouveau groupe de **Noctules de Leisler** dans une branche. Tous les individus ne sortent pas du gîte ; il pourrait bien s'agir d'une nouvelle nurserie.

Par ailleurs, en capture avec TLC et NC, il contacte la **Pipistrelle commune**, les **Oreillards gris et roux**, la **Barbastelle d'Europe** et le **Murin de Daubenton**. Un enregistreur permet d'ajouter la **Pipistrelle de Kuhl**, la **Noctule commune**, le **Murin de Bechstein** et des murins indéterminés ainsi que le **Grand Murin**. De retour au château du Grand Pont-Veix à Conquereuil, LD et PhD terminent la prospection avec une pipistrelle sp. dans la chapelle et quatre autres individus dans des décollements de l'enduit de la façade du château. Le 30, DL est en prospection avec ML et découvre trois cadavres de **Pipistrelle de Kuhl**, 10 **Oreillards gris** avec leurs jeunes et trois **Grands Murins** avec deux jeunes, à la Chapelle Saint-Florent. Les mêmes continuent une belle journée dans les caves d'un château à Bouzillé. Ils y découvrent une colonie de **Grand Rhinolophe** qu'ils estiment à au moins 300 individus. Dans une cave de Rochefort-sur-Loire, ils trouvent deux **Petits Rhinolophes** et, dans l'église, quatre **Grands Murins** avec deux jeunes.

### *Orthoptères* (rédaction P. Trécul)

Ces insectes sauteurs ne sont pas des printaniers pour la plupart... Le nombre d'espèces observable en mai et juin étant limité, je ne rapporterai ici que peu de choses, voici tout de même quelques témoignages remarquables : **Chrysochraon dispar** est signalé à la Tourbière de Ligné par AV et CM le 23/06. **Conocephalus dorsalis** est signalé le 15/06 à La Chevrolière (site de la Chaussée) par PT, au verger à Ancenis le 17/06 par AM et à la Tourbière de Ligné par AV et CM le 23/06. PT fait une courte prospection dans les dunes du Collet le 23/06 et y découvre une femelle de **Myrmeleotettix maculatus**, de nombreux **Oedaleus decorus**, un individu de **Sphingonotus caeruleus** et quelques **Platycleis affinis**. **Pteronemobius heydenii** est noté à plusieurs reprises (excellente année pour ce petit grillon palustre) : le 05/05 et le 20/05 à Vay dans les environs de l'étang de Clégreuc (AV), le 17/05 (PT) et le 19/06 (PT, AV, CG, AR, LB, PO, CL, ...) sur les pourtours du marais de Goulaine, le 16/06 PT en découvre une belle population autour du plan d'eau de la carrière d'AREVA d'Haute Gente à Gétigné. Enfin, AV et CM le signalent à la tourbière de Ligné le 23/06. **Stetophyma grossum**, espèce toujours spectaculaire, est signalé le 12/06 à Rougé (WM), à Saint-Etienne de Montluc le 14/06 (FR), sur la tourbière de Ligné le 23/06 (AV, CM) et à Ancenis le 27/06 (AM).

*Oedaleus decorus*,  
le Collet (P. Trécul)

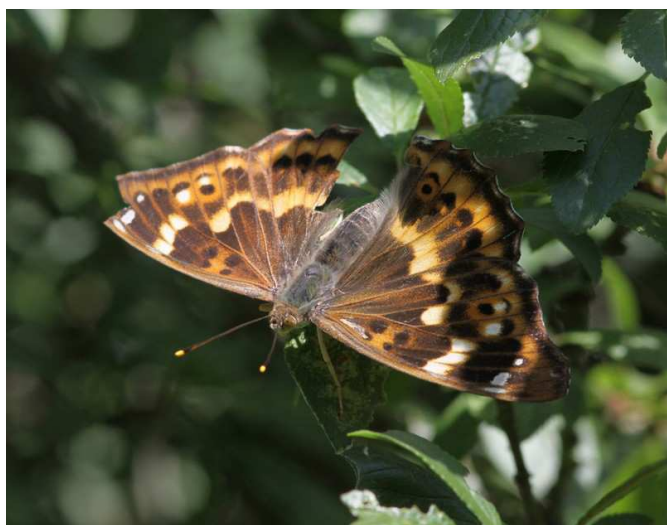
*Myrmeleotettix maculatus*,  
le Collet (P. Trécul)





*Lépidoptères* (rédaction P. Trécul)

Retenons les observations des 11 espèces suivantes pour ces deux mois de mai et juin 2011 : Contrairement à sa cousine la Grande tortue, commune, la **Petite Tortue** *Aglais uricae* est exceptionnelle en Loire-Atlantique. Après une fausse alerte sur la liste de discussion du GNLA, LG nous a fait part d'une observation faite au Cellier le 16/06 au village du Cerny. 2010 avait été une excellente année à Mars changeants, 2011 un peu moins. Nous avons quand même recueilli ces quelques témoignages : VT observe le **Petit Mars changeant** *Apatura ilia* le 4/06 à Oudon, CG à la Haie-Fouassière le 4/06, SR le signale sur quatre sites autour de Grand-Lieu (L'Héronnière à La Chevrolière le 18/06 et le 29/06, La Parielle à Saint-Philbert de Grand-Lieu 8/06 et 26/06, la Mévellière à Bouaye le 22/06 et Maison de Garde à Bouaye 14/06. Le **Grand Mars changeant** *Apatura iris* est encore moins commun que son petit cousin *ilia* et n'a fait l'objet que de trois mentions : PO trouve une aile postérieure au sol à la Coutancière à La Chapelle-sur-Erdre le 7/06 et SR en observe un à la Maison de Garde du lac de Grand-Lieu le 11/06 et un autre à l'Arsangle, la Chevrolière, le 27/06.



*Apatura ilia* f. *clytie*,  
Bouaye (S. Reeber)



*Apatura iris*,  
Bouaye (S. Reeber)

La **Petite Violette** *Clossiana dia* est observée par SR sur trois sites autour de Grand-Lieu : le 4/05 à la Tuilerie (Saint-Lumine de Coutais), à la Rigodelle (Saint-Mars-de-Coutais) le 8/06 et le 22/06 à la Mévellière (Bouaye). VT nous en signale aussi un individu à Grand Auverné le 10/06. La **Mélitée orangée** *Didymaeformia didyma* est signalé par CM à Sucé-sur-Erdre le 24/05 (6 ind.). Une petite population de **Damier de la Succise** *Euphydryas aurinia* (environ 30 imagos) est trouvée non loin du canal du Doubs par SR le 5/05. L'**Azuré du trèfle** *Everes argiades*, petite espèce discrète et relativement peu courante est signalée à plusieurs reprises : 1 individu le 2/05 et à nouveau 2 individus le 13/05 à Saint-Lumine-de-Coutais (SR), 1 imago au Château de la Ferronnière à la Haie-Fouassière le 4/05 (CG), une dizaine d'individus au ruisseau de la Chaussée, la Chevrolière le 15/06 (PT), deux imagos défraîchis à Pierre-Aigüe le 16/06 (SR), 1 adulte non loin, à la Parielle le 26/06 (SR) et enfin, 1 individu est noté à la Chapelle-Heulin le 29/06 par PT.



*Didymaeformia didyma*,  
Sucé-sur-Erdre (C. Martin)

Le **Morio** *Nymphalis antiopa*, toujours fidèle à ses deux bastions habituels (Brière et Grand-Lieu) est mentionné au Grain de la Galerne à Saint-Philbert-de-Grand-Lieu le 14/06 par SR, et FDo en signale deux à Bréca (Saint-Lyphard) le 25/06. Le **Cardinal** *Pandoriana pandora*, espèce localisée en Loire-Atlantique est signalée à deux reprises dans les dunes du Collet, le 23/06 PT y observe 1 imago, puis le 30/06 LB et PO en observent à leur tour deux sur le même site. FD nous communique aussi une observation anecdotique d'un individu capturé le 30/06 à Bréca (Saint-Lyphard) par un petit garçon de 10 ans, dont la maman, naturaliste à fait part à Mickaël Buord, lépidoptériste émérite, qui l'identifiera comme tel. Le **Thécla de l'Yeuse** *Satyrrium ilicis*, à priori peu commun dans le département, est observé sur trois sites bien distincts, tout d'abord en Forêt de Princé le 4/06 par AO (5 individus), puis à la Héronnière de Machecoul le 7/06 toujours par AO (au moins 5 ind. là-aussi), puis finalement, à l'Héronnière de La Chevrolière où SR observe deux individus. Le **Thécla du prunellier** *Satyrrium pruni*, petit Thécla historiquement connu du secteur du marais de Goulaine (J-A Guilloton *comm. pers.*) est découvert en nombre (plusieurs dizaines d'imagos) par PT dans une superbe prairie à Vallet, sur un site relativement excentré du marais.



*Satyrrium pruni*,  
Vallet (P. Trécul)



*Satyrrium ilicis*,  
Machecoul (A. Oates)

### *Odonates* (rédaction P. Trécul)

Douze espèces « remarquables » d'odonates ont été signalées pendant la période concernée : **Anax parthenope** : 1 mâle signalé le 19/05 sur Grand-Lieu par SR et à une femelle en ponte ce même jour à Quilly par WM. Et sur Grand-Lieu, SR nous signale à nouveau un minimum de 4 mâles cantonnés le 14/06 ainsi que des femelles *Anax* indéterminées occupées à pondre. Il nous confirmera par la suite la reproduction de l'espèce sur le site. **Brachytron pratense** a été signalé à 4 reprises : un minimum de 3 individus le 2/05 à Aigrefeuille (PT), puis à nouveau au moins 3 individus sur l'Étang de Clégreuc le 05/05 (AV), nouvelles observations d'individus isolés le 11/05 à Corcoué sur Logne (PT) et le 14/05 à Saint-Etienne de Montluc (FR)



*Anax parthenope*, Quilly (W. Maillard)



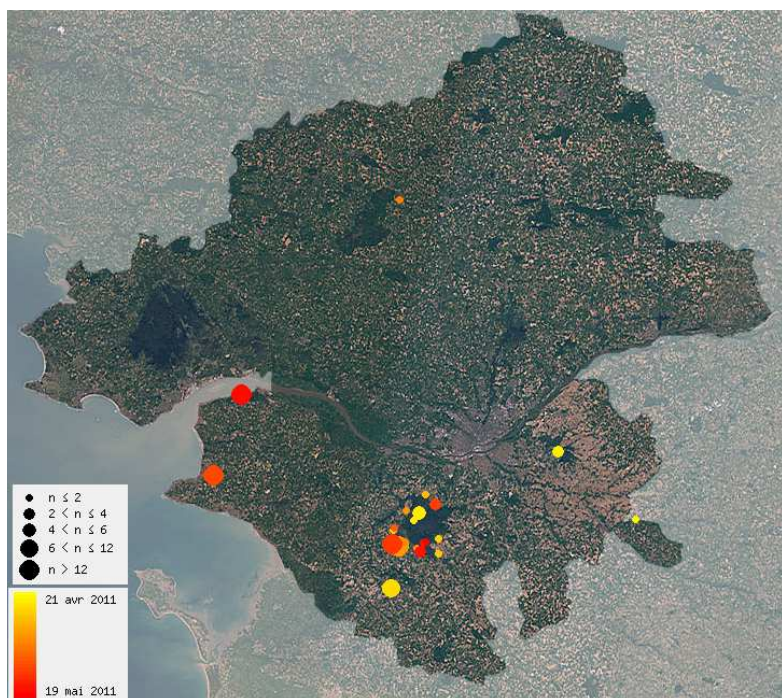


*Coenagrion mercuriale* (S. Reeber) si-dessus,  
*Coenagrion pulchellum* (F. Roche) ci-dessous.



**Coenagrion mercuriale**, qui fait l'objet d'une protection nationale a été signalé assez souvent, confirmant une fois de plus que malgré ce statut, il ne s'agit pas d'une espèce véritablement menacée à l'échelon départemental. L'espèce est, ceci dit, sensible aux modifications de milieu et reste à ce titre à surveiller sur tous ses sites de reproduction connus. Elle a donc été observée en gros effectifs au lieu-dit Rochefort de la Haie-Fouassière le 05/05 (AR), 1 mâle isolé le 10/05 dans le centre ville de Vertou (PT), une quinzaine d'imagos le 11/05 à Beauséjour à Bouaye (SR), 5 imagos et 5 tandems en ponte sur l'Etang de Clégreuc le 20/05 (AV et CM), 3 individus au Mortier Noir à Petits Mars le 20/05 (MB), AV signale à nouveau une trentaine d'individus à Vertou au Bignonnet le 25/05 et constate la ponte en tandem de plusieurs couples dans des callitriches, le 27/05 PT signale 1 mâle au Moulin Chartrie au Loroux Bottereau, et enfin, AR signale à nouveau l'espèce sur le site de Rochefort le 04/06. **Coenagrion pulchellum** ne bénéficie lui d'aucun statut de protection mais en mériterait tout à fait un compte-tenu de sa rareté et du manque de connaissance que nous avons sur sa biologie et son écologie. J'ai personnellement tenu à le faire intégrer au Plan Régional d'Action Odonates au sujet duquel vous trouverez quelques informations ci-dessous. Seulement deux témoignages nous sont parvenus, et ils ne concernaient qu'un seul individu à chaque fois... Le premier en date du 05/05 sur l'étang de Clégreuc (AV) et le second du 25/06 sur le marais des Tiers Desséchés à Saint-Etienne de Montluc (FR). Merci à l'avenir d'accompagner systématiquement vos observations de cette espèce de photos. **Cordulegaster boltonii** n'a fait l'objet que d'une seule observation dans la période concernée. Il s'agit d'une observation d'un individu le 25/06 dans le bourg de La Montagne par AO.

**Erythromma najas** : observations multiples sur Grand-Lieu, où ses populations sont très importantes. En dehors des environs immédiats du lac en revanche, les témoignages se font plus rares... AV nous en signale une grosse population (estimée à plus de 1000 individus) sur l'étang de Clégreuc le 5/05. **Gomphus vulgatissimus** : assez peu d'observations de l'espèce cette année puisqu'elle n'a été mentionnée que sur deux sites différents. A la Savarière, commune d'Aigrefeuille (jusqu'à 3 individus simultanément le 2/05 et 1 seule le 26/06) par PT, et à nouveau par PT à Boussay le 15/05. **Hemianax ephippiger** : cette espèce nord-africaine a donné lieu à un phénomène « d'invasion » exceptionnel cette année et les observations de mâles isolés, de femelles isolées ou de tandems et de pontes se sont répétées pendant tout le mois de mai. Ce phénomène fera l'objet d'un article complet dans une chronique à venir. Vous pouvez dores et déjà voir cette carte des observations de l'espèce publiée sur Faune Loire-Atlantique.



**Ischnura pumilio** est signalé à trois reprises : dans les marais de Goulaine le 01/05 (PO), à Clégreuc le 05/05 (AV) et à la Chapelle Heulin le 20/06 (PT). **Orthetrum albistylum** est une espèce discrète, globalement peu observée. FR nous en signale une femelle à Saint-Etienne de Montluc le 20/05, puis SR nous en signale 5 le 14/06 sur Grand-Lieu, dont une femelle en train de pondre. AV en observe un mâle le 19/06 lors de la sortie GNLA/AER dans les marais de Goulaine où l'espèce sera revue le 29/06 sur deux autres stations par AR et PT. **Oxygastra curtisii**, espèce bénéficiant d'une protection nationale n'est signalée qu'à trois reprises cette année. A Gorges le 7/06 (PO), à Gétigné le 16/06 (PT) et enfin à Aigrefeuille lors du pique-nique du GNLA par de nombreux observateurs. **Sympecma fusca**, qui avait été signalée de nombreuses fois lors de la période précédente n'a cette fois été mentionnée qu'à deux reprises : le 14/05 à Brains (AO) et le 23/06 à Bouaye (SR). **Sympetrum vulgatum**, espèce vraiment énigmatique en Loire-Atlantique, a été signalée le 12/06 par WM. Deux mâles fraîchement émergés ont été observés et photographiés ce jour par un groupe d'observateurs lors de la sortie pluridisciplinaire organisée à Rougé. WM ayant examiné les pièces copulatrices d'un seul des deux individus (validant donc la détermination de celui-ci), l'identification de l'autre individu reste en suspens.

*Hemianax ephippiger (W. Maillard)*



*Orthetrum albistylum (A. Viaud)*



*Oxygastra curtisii (P. Trécul)*

Un Plan National d'Action en faveur des Odonates fait l'objet d'une déclinaison régionale. Le GRETIA est la structure coordinatrice de projet. A ce titre, elle a souhaité rencontrer le GNLA, rencontre qui a abouti à la signature d'une convention de partenariat entre les deux associations. Une liste d'espèces concernées par ce Plan Régional d'Action a été établie en amont par des personnes référentes de diverses structures des Pays-de-la-Loire. Toutes les espèces protégées en France et présentes dans la région en font partie, ainsi que quelques espèces pressenties comme sensibles dans notre région, mais ne bénéficiant d'aucun statut de protection. Ainsi tous les témoignages concernant les espèces ci-dessous qui nous seront rapportés seront communiqués au GRETIA afin de participer à ce plan. Merci de votre participation.

Espèces concernées par le PNAO en Pays de Loire :  
*Gomphus graslinii*, *Gomphus flavipes*, *Gomphus simillimus*,  
*Ophiogomphus cecilia*, *Aeshna isoteles*, *Leucorrhinia cau-*  
*dalis*, *Leucorrhinia albifrons*, *Leucorrhinia pectoralis*, *Sym-*  
*petrum danae*, *Oxygastra curtisii*, *Somatochlora*  
*flavomaculata*, *Lestes macrostigma*, *Lestes dryas*, *Coena-*  
*grion mercuriale*, *Coenagrion pulchellum*



## Les **crocidures** de notre région : quelques clés d'identification autres qu'ostéo-dentaires

par *Didier Montfort (texte et croquis)*

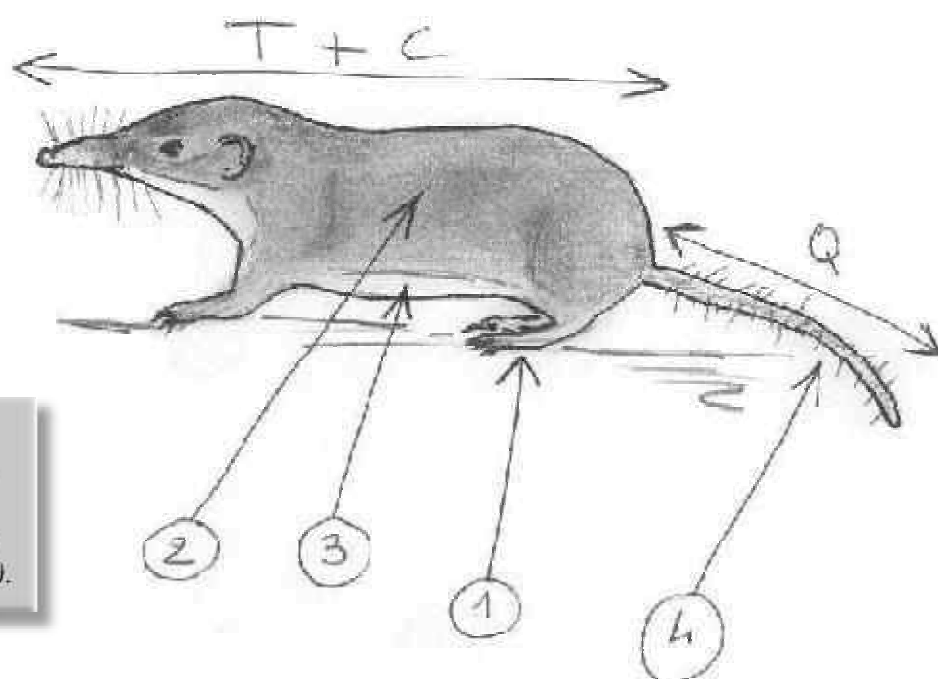
Souvent dédaignés après capture par les chats, les cadavres des musaraignes sont parfois retrouvés intacts et donc potentiellement identifiables sur le terrain, sans le recours dans un premier temps, aux habituels critères ostéologiques et dentaires.

Sont présentées ci-après quelques caractéristiques des trois espèces de crocidures présentes en Région Pays-de-la-Loire, la **Crocidure musette** y étant très commune, volontiers anthropophile et largement répandue, tandis que la **Crocidure leucode** et la **Crocidure des jardins** y sont extrêmement rares et très localisées (cf. Marchadour B. (coord.), 2009. *Mammifères, amphibiens et reptiles prioritaires en Pays de la Loire*. Coordination régionale LPO Pays de la Loire, Conseil Régional des Pays de la Loire, 125 p.).

Toutefois, les distinguer les unes des autres reste souvent malaisé, surtout quand on trouve de jeunes individus... Toutes les trois ont des oreilles bien apparentes, et des dents blanches à jaunâtres, alors que « nos » autres musaraignes (du genre *Sorex* : Musaraigne couronnée et Musaraigne pygmée, et du genre *Neomys* : Crossope aquatique) ont des oreilles peu visibles et des dents à pointes rouges (...quand elles ne sont pas usées !). Les yeux des crocidures sont également un peu plus grands que chez *Sorex* et *Neomys*, et elles possèdent de longs poils tactiles qui se dressent sur le corps et sur la queue. Des trois crocidures, la plus facile à reconnaître est la Crocidure leucode (parfois encore appelée « Musaraigne bicolore »...).

En ce qui concerne la biologie et l'écologie des musaraignes, on se reportera à l'ouvrage incontournable de Nicolas Lugon-Moulin : « *Les musaraignes* » aux éditions Porte-Plumes (2003). Le récent Guide des mammifères d'Europe, d'Afrique du Nord et du Moyen-Orient (S. Aulagnier *et al.*), aux éditions Delachaux et Niestlé (2008), offre également de nombreuses informations sur les genres *Sorex*, *Neomys* et *Crocidura*.

Un merci amical à Alain Butet et Frédéric Touzalin pour leurs commentaires... Et enfin, petit rappel, un atlas mammalogique breton, incluant la Loire-Atlantique et auquel participe le GNLA, est en cours actuellement, coordonné par le GMB : voir <http://www.gmb.asso.fr/>



Les différents critères importants pour distinguer les espèces de crocidures sont indiqués sur ce croquis (voir le tableau page suivante).

		<b>Crocidure musette</b> ( <i>Crocidura russula</i> )	<b>Crocidure leucode</b> ( <i>Crocidura leucodon</i> )	<b>Crocidure des jardins</b> ( <i>Crocidura suaveolens</i> )
T+C	longueur tête + corps en <u>cm</u>	6,5 – 9	6 – 8,5	5 – 8
Q	longueur de la queue en <u>cm</u>	3,5 – 5	3 – 4	3 – 4
1	longueur en <u>mm</u> du pied postérieur, du talon jusqu'à l'extrémité des ongles	11 – 16 ; pieds foncés	11 -1 5 ; pieds blanchâtres	10 – 12 ; pieds sombres
2	dos et flancs	gris brun roux uniforme ; pelage assez long	gris noir, gris souris, brun olive	brun, brun sombre, brun gris ; pelage court et fourni, très doux
3	ventre	gris jaunâtre, sans limite nette avec les flancs dont la couleur s'estompe gra- duellement vers le bas	blanc blanchâtre, avec ligne de démarcation nette sur les flancs	gris brun clair, sans délimitation nette avec les flancs
4	queue	brun sombre, avec poils courts et poils longs épars	bicolore, foncée dessus et pâle dessous, avec de longues soies éparses gris argenté	faiblement bicolore, avec grands poils raides sur toute la longueur
	Masse en gr.	8 -15	7 – 13	4 – 8

### ***Evolution du Comité d'Administration du GNLA...***

Après l'Assemblée Générale du 12 février 2011, le CA se composait de : Romain Gadais, Franck Latraube, Willy Maillard, Fabrice Normand, Patrice Ouvrard, Sébastien Reeber, Jean-François Sérot, Patrick Trécul et Alexis Viaud, soit neuf membres.

Suite à de nombreux changements dans les situations professionnelles ou personnelles de certains administrateurs, Franck Latraube, Romain Gadais et Fabrice Normand ont souhaité laisser leur place à des personnes plus à même de s'investir dans la vie du GNLA. Qu'ils soient tous trois vivement remerciés pour l'énergie et la bonne humeur qu'ils ont mis au service de l'association, et qu'ils continueront à montrer à hauteur de leur disponibilité !

Pour les remplacer, en application de l'article 9 de nos statuts, le CA a pourvu ces trois postes vacants, en les confiant à Nicolas Chenaal, Hugo Touzé et Brice Livoir. Les pouvoirs des membres ainsi élus prendront fin à l'époque où devrait normalement expirer le mandat des membres remplacés.