

Bulletin du GNLA



Photo P. Bellion

**La prochaine Assemblée Générale aura lieu
le 12 février 2011 à 15h à Bouaye.
Les convocations seront jointes au prochain bulletin,
mais réservez dès à présent cette date !**

Les actualités naturalistes...

(période du 1er septembre au 31 octobre 2010)

OISEAUX (rédaction S. Reeber)

Ndlr : Cette rubrique reprend les observations récentes d'oiseaux en Loire-Atlantique, parvenues au GNLA.
Les données marquées d'astérisques sont mentionnées sous réserve d'homologation régionale (*) ou nationale (**).

Quelques premières arrivées pour les ansériformes avec une **Bernache cravant** le 23/09 à la pointe Saint-Gildas (WR) et un **Harle huppé** le 19/09 à la pointe du Croisic (WM), alors que les dernières **Sarcelles d'étés** sont en partance : 1 le 10/10 au Massereau (FL). Sur le même site, un mâle de **Sarcelle cannelle**** stationne du 21/10 jusqu'en novembre (FL & al.). Il s'agit d'une espèce vraisemblablement d'origine captive, ce qui est à coup sûr le cas d'un **Tadorne casarca** vu le 26/10 au Marais de Goulaine (CG). Un mâle adulte de **Fuligule nyroca*** a été signalé le 15/10 à Grand-Lieu (SR). Quelques données intéressantes d'**Eider à duvet** en provenance des sites habituels du nord du département, avec 1 le 6/10 près de l'îlot Bacchus, 18 le même jour en baie de Pont-Mahé (JLC) et 7 le 10/10 depuis la pointe de Merquel, Mesquer (DD). Observation plutôt insolite d'une **Caille des blés** en vol au-dessus des roselières de Grand-Lieu le 2/09 (SR). Seul plongeon signalé sur la période, un **Plongeon arctique** le 21/10 entre le plateau des Mats et Kervoyal, Morbihan (JLD, AT). Le secteur de l'embouchure de la Vilaine jusqu'à Pénestin, Morbihan, a été à nouveau bien suivi cette année à partir de sorties en bateau (JLD & al.) et a permis notamment de noter de beaux stationnements de **Puffins des Baléares** (80 le 4/09, 50 le 20/09, 300 le 22/09, 60 le 27/09, 150 le 13/10, 80 le 20/10, 100 le 25/10 et encore 300 les 26 et 29/10), ainsi qu'une vingtaine d'**Océanites tempêtes** le 22/09. Egalement à noter, deux **Puffins des Baléares** le 11/09 devant la pointe Saint-Gildas (DC) et 12 autres le 19/09 devant celle du Croisic (WM), ainsi que trois **Puffins fuligineux** le 5/09 entre la Turballe et Hoëdic, Morbihan (AM & al.). Quelques observations classiques de **Hérons pourprés** en dispersion automnale, avec un oiseau du 6 au 21/10 au Massereau (FL) et un autre le 13/10 dans le marais Audubon (FR). Un **Ibis falcinelle*** se trouvait le 17/09 au Collet (WR), alors que quelques données de **Cigognes noires** sont venues compléter celles de l'été : 1 ad. et 1 juv. le 1/09 sur l'Île Bernardeau, Ancenis (OP), 1 le 7/09 à Mésanger (PB) et 1 le 29/09 près de Nord-sur-Erdre (MB).



Océanite tempête (ci-dessus) et Puffin des Baléares (ci-dessous), entre la Turballe et Hoëdic (P. Bellion)



Labbe parasite, embouchure de la Vilaine (J.-L. Dourin)



*Bécasseaux tachetés,
Grand-Lieu (S. Reeber)*

Les observations de rapaces nous sont parvenues en masse en cette période, principalement pour le **Balbuzard pêcheur** (1 le 3/09 aux Moutiers-en-Retz (OP), 3 le 4/09 dans les Traicts de Mesquer (DD), 1 du 8 au 10/09 au Massereau (FL), 1 le 11/09 sur la STEP des Moutiers (OP), 1 le 18/09 à Donges (JF), 2 le 23/09 sur le canal de la Martinière, Frossay (FL), 1 le 3/10 à Varades (DD), 1 le 6/10 au Massereau (FL) et 1 dans les Traicts du Croisic du 20/09 au 10/10 au moins (DR)) et pour le **Faucon pèlerin** (1 le 10/09 sur l'église du Croisic (JMT), 2 mâles ad. et 1 jeune femelle à partir du 12/09 à Grand-Lieu (SR), 1 le 2/10 au Cellier (MB), 1 femelle le 10/10 à Cordemais (DM), 1 le 14/10 à Mésanger (PB), 1 le 16/10 à Corsept (DM), 1 ad. du 18 au 25/10 à Fercé (DG), 1 femelle le 26/10 au Massereau (GC) et 1 femelle ad. le 31/10 dans le Marais de Grée (HT)). A signaler aussi, un **Milan noir** tardif le 18/10 à Corcoué-sur-Logne (JYC), un **Milan royal** le 27/10 à Haute-Goulaine (AR) et un autre le 31/10 à Petit-Mars (VT). Côté limicoles, 38 **Oedicnèmes criards** se trouvaient encore sur le secteur habituel de Saint-Hilaire-de-Clisson le 28/10 (PO) et le premier **Bécasseau violet** a été signalé le 26/09 à la pointe Saint-Gildas (WR). Belle série d'observations de limicoles néarctiques à Grand-Lieu (SR & al.), avec un **Pluvier bronzé**** du 3 au 6/09 puis un le 16/09, un **Bécasseau tacheté*** du 7 au 9/09, accompagné d'un second oiseau le 9/09, un nouvel oiseau du 13 au 17/09, accompagné de deux autres du 15 au 17, ainsi que d'un jeune **Bécasseau rousset**** du 13 au 17/09, puis à nouveau un Bécasseau tacheté du 2 au 8/10, accompagné d'un second oiseau le 3/10 (SR) ! Autre limicole peu fréquent sur le même site, un **Bécasseau de Temminck** a été noté le 13/09 (SR).



*Bécasseau rousset (ci-dessus) et
Pluvier bronzé (ci-dessous),
Grand-Lieu (S. Reeber)*



Les sorties sur et au large de l'estuaire de la Vilaine (JLD & al.) évoquées plus haut ont permis de noter de beaux stationnements de labbes proches des côtes, avec des **Labbes parasites** (10 le 20/09, 20 plus près de Pénestin, Morbihan, le 27/09, 7 le 6/10, 3 le 13/10 et 5 le 20/10), **Labbes pomarins** (2 le 13/10 et 1 le 20/10) et **Grands Labbes** (1 le 20/09, 3 le 13/10, 2 le 20/10, 3 le 25/10 et 2 le 29/10), ainsi que bon nombre de **Mouettes de Sabine** (50 le 20/09, 200 le 27/09 et encore 20 le 6/10). Toujours rare dans notre département, la **Sterne caspienne** a été vue les 2 et 3/09 sur l'étang de Vioreau avec 1 ad. et 1 juv. (JM, JYP) et le 4/09 au Bronzais, Pénestin (JLD, FC, AT). Deux données de **Sternes de Dougall** complètent celle du mois d'août, avec 1 le 4/09 à la pointe Saint-Gildas (AM) et 1 le même jour à Lavau (WM), en une localité intérieure nettement plus originale ! A signaler aussi une donnée de **Sterne naine** plutôt tardive avec un oiseau le 10/10 à Cor-

demais (DM) et une jeune **Guifette leucoptère** le 7/09 à Grand-Lieu (SR). Un **Hibou des marais** a été observé le 16/10 à Corsept (DM), alors que quelques **Torcols fourmiliers** ont été notés, le 8/09 au Massereau (FL), le 7/09 à Saint-Sébastien-sur-Loire avec deux oiseaux (FS) et le 23/09 au Massereau à nouveau (FL). Le dernier **Martinet noir** a été signalé le 19/09 à la pointe du Croisic (WM), le dernière **Hiron-delle de fenêtre** l'a été le 17/10 à Saint-Mars-la-Jaille (FCr) et les deux derniers **Pipits des arbres** le 18/10 à Mésanger (PB).



Mouettes de Sabine (J.-L. Dourin)

Fournissant une première mention départementale, une jeune **Bergeronnette citrine**** a été vue les 7 et 8/09 à Grand-Lieu (SR). A relever aussi, deux données de **Fauvette pitchou** sur des sites connus, le 11/09 à la pointe Saint-Gildas (HT) et le 19/09 à Saint-Brévin (JF), ainsi que de **Panure à moustache** (3 le 7/10 sur l'île de la Maréchale, Frossay (JF) et 4 le 31/10 à Marongle, Herbignac (JLC, DP)) et également une de **Rémiz penduline** (3 le 14/10 à Donges (JF)). Plus étonnant, une **Pie-grièche grise** a été notée le 26/10 dans le Marais de Goulaine (AR). Le statut très défavorable de cette espèce en Europe de l'Ouest ne nous laisse malheureusement que peu de chance de la voir plus régulièrement chez nous... Sept **Beccroisés des sapins** ont été vus le 22/10 au Cellier (HT), et deux données de **Gros-becs casse-noyaux** sont à noter : 1 le 22/10 toujours au Cellier (HT) et 15 en migration active le 26/10 à Lyarne (SR), le même jour et à la même date qu'un **Sizerin flammé** accompagnant des chardonnerets et des tarins (SR). Toujours bien peu de données de **Bouvreuil pivoine**, avec un oiseau le 20/10 à la Chapelle-Saint-Sauveur (LBe) et un autre le 21/10 à Ancenis (PB). L'observation de neuf **Bruants proyers** le 18/10 à Anetz (PB) est également digne d'être relevée, tout comme la présence de **Bruants des neiges**, avec un oiseau du 8 au 10/10 à la pointe du Croisic (EB, PB), puis deux à partir du 17/10 à Pen Bron, la Turballe (JPT), rejoints par un troisième oiseau à partir du 25/10 (JPT, PB, TH, DH). Enfin, terminons avec l'observation de deux **Bruants lapons** accompagnant quelques alouettes le 26/10 à Lyarne (SR).

Bruant des neiges, Pen Bron (D. Hamon)



Guifette leucoptère, Grand-Lieu (S. Reeber)



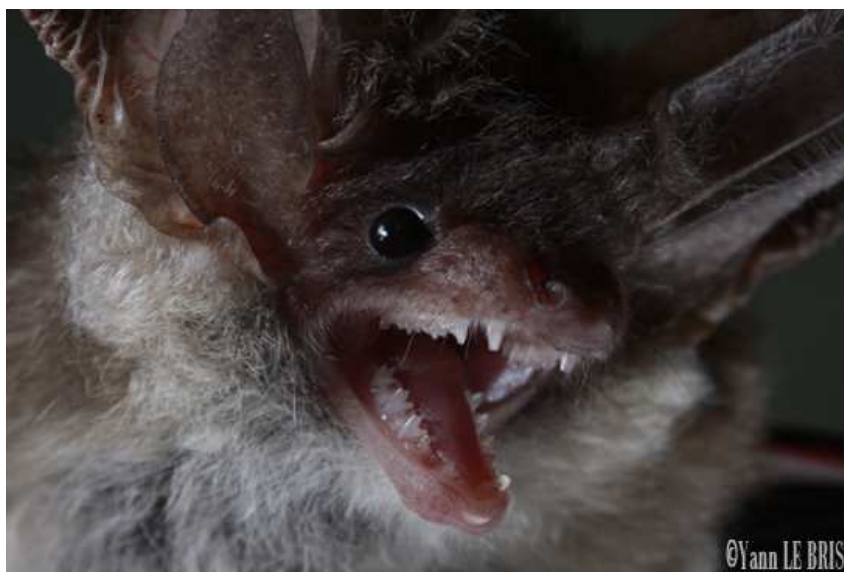
Observateurs (toutes rubriques) : L. Bauza (**LB**), L. Bellion (**LBe**), M. Bellion (**MB**), P. Bellion (**PB**), E. Blottière (**EB**), A. Boureau (**AB**), F. Carrié (**FC**), N. Chenaval (**NC**), J.-L. Chil (**JLC**), J.-Y. Clénet (**JYC**), D. Cléva (**DC**), G. Cochard (**GC**), E. Cohin (**EC**), F. Crossouard (**FCr**), J.-L. Dourin (**JLD**), D. Dupont (**DD**), A. Ferré (**AF**), J. Foucher (**JF**), C. Gouraud (**CG**), L. Gouret (**LG**), D. Grandière (**DG**), D. Gréau (**DG**), J.-A. Guilloton (**JAG**), D. Hamon (**DH**), F. Herbrecht (**HF**), T. Heugas (**TH**), D. Lafage (**DL**), F. Latraube (**FL**), C. Léhy (**CL**), V. Lelant (**VL**), B. Livoir (**BL**), W. Maillard (**WM**), J. Mérot (**JM**), D. Montfort (**DM**), A. Mousseau (**AM**), B. Normand (**BN**), E. Ouvrard (**EO**), P. Ouvrard (**PO**), O. Penard (**OP**), J.-Y. Péron (**JYP**), D. Pilvin (**DP**), D. Raboin (**DR**), A. Racine (**AR**), T. Radigois (**TR**), W. Raitière (**WR**), S. Reeber (**SR**), F. Roche (**FR**), F. Stevant (**FS**), V. Tanqueray (**VT**), L. Teulade (**LT**), F. Thal (**FT**), J.-M. Thibault (**JMT**), J.-P. Tilly (**JPT**), H. Touzé (**HT**), P. Trécul (**PT**), A. Troffigué (**AT**), O. Vanucci (**OV**) et A. Viaud (**AV**).

Chiroptères (rédaction N. Chenaval)

Commençons par cette donnée atypique le 6/09, au camp de baguage d'oiseaux de Donges, d'un **Oreillard roux** qui a été attrapé dans une caravane (JF). Le 21/09, cinq **Noctules communes** ont été observées en vol et en chasse d'insectes au dessus du bourg de Mésanger une bonne heure avant le coucher du soleil. A noter que cinq individus y ont été ré-observés le 2/10 (PB). Le 6/10 au château d'Ancenis, aucun animal n'a été capturé au filet mais en acoustique : **Pipistrelle commune**, de **Kuhl** et de **Nathusius**, une **Noctule commune** et un **Oreillard sp.** ont été contactés (DL, PB et LB). Le 13/10, sur un site à Couëron en bord de Loire dans une zone industrielle, une soirée capture près de deux sorties de tunnel ont révélé la présence de trois **Pipistrelles communes**, deux **oreillards roux** ainsi qu'un **Oreillard gris** et trois **Murins à moustaches**. A rajouter des contacts de **Pipistrelles de Kuhl/Nathusius** en acoustique (EO, AV, DG, NC, VL, TR, DL). Merci à Thomas pour la découverte de ce site !



Noctule commune
(P. Bellion)



Oreillard gris
(Y. le Bris)

Mammifères (hors chiroptères) (rédaction F. Normand, avec l'aide de D. Montfort)

S'agissant des mustélidés, la **Fouine** reste le plus régulièrement signalé en Loire-Atlantique, comme l'attestent ces individus trouvés morts sur la route : un individu au Cellier le 1/07 (MB), un autre aux Pontonnières, Oudon le 08/07 (PB), un dernier le 06/11 à Gorges (PO). Notons aussi ces observations de **Putois**, avec un individu mort sur la route à Frossay le 04/08 (HT), et un individu observé à Tacon, Mésanger le 08/08 (MB). Assez commune également, la **Belette** a fait l'objet de deux mentions : un individu le long du Canal de la Martinière le 10/08 (JLC), un autre le 28/08 dans les marais de Guérande (HT), et un dernier à la Grillette, Saint-Géréon le 02/10 (PB). Un peu moins commune, l'**Hermine** a été observée le 05/10 entre Abbaretz et La Meilleraye (DM). Un **Vison d'Amérique** a également été observé le 25/09 en Nord-Brière (JLD) et des indices (épreintes) de **Loutre** trouvées le 15/11 à Passay (BL). Enfin, des crottiers de Campagnol amphibie ont été mis en évidence au Pont de l'Ouen, marais de Grée, le 28/08 (AR).

Reptiles (rédaction F. Normand, avec l'aide de D. Montfort)

Débutons cette chronique avec cette série d'observations de **Couleuvre d'Esculape**, réalisées en différents points du département, avec un individu à Héric le 4/07 (BN), un en forêt de Saint-Mars-la-Jaille le 11/07 (PB), un au Vilois, Derval le 14/07 (JM), un individu mort sur la route à Riaillé le 2/10 (PB), et une dernière observation d'un individu vivant le 13/10 à Lavau (JLC). Autre serpent très répandu en Loire-Atlantique, la **Couleuvre à collier** a été observée à plusieurs reprises, avec à chaque fois un individu : le 17/07 au Cellier (HT), le 23/07 aux Petites Landes, Oudon (AB), le 30/07 à la Provostière (AB), le 7/08 à Saint-Hilaire-de-Clisson (PO), le 29/10 à Port-la-Rivière, Petit-Mars (AF), et enfin un individu mort au niveau du Pont de la Remaudais le 24/10 (BL). Notons également ces données de la **Vipère péliade**, plus rare et localisée en Loire-Atlantique, mais toujours implantée en Presqu'île Guérandaise, avec un individu à Pontchâteau le 31/07 (DM), deux individus à Herbignac le 29/08 (JLD), un à Kerangélique, Herbignac le 18/10 et un autre à Kericard, Herbignac le 22/10 (JLD). Plus commune, la **Vipère aspic** a fait l'objet d'une seule observation avec un individu mort le 26/10 au marais de Grée (BL). Notons enfin cette observation d'une jeune **Couleuvre verte-et-jaune** le 31/08 à Clisson (PO) ; l'espèce reste à ce jour limitée au sud de la Loire dans notre Département. Par ailleurs, l'**Orvet** a également été observé avec deux individus le 20/07 à la Chevrolière (JYC) et deux aux Petites Landes, Oudon le 23/07 (AB).



Couleuvre à collier
(P. Ouvrard)



Couleuvre
verte-et-jaune
(P. Ouvrard)

Amphibiens (rédaction F. Normand, avec l'aide de D. Montfort)

Comme chaque année à la même époque, la période de reproduction de la **Salamandre tachetée** est l'occasion d'observer en grands nombres cette espèce, avec par exemple 65 individus en Forêt de Touffou le 1/10 en compagnie de 6 **Crapauds communs** (LB), puis toujours sur le même site, 99 individus (dont un de forme orangée), 1 **Crapaud commun** et 4 **Tritons palmés** le 05/10 (PO, LB, LT, PT).

La période est également propice à la détection de **Rainettes arboricoles** qui chantent de nouveau en début d'automne. Notons ainsi, un chanteur de cette espèce à la Pointe Saint-Gildas le 10/10 (WM) où l'espèce semble observée pour la première fois, et 4 individus le 11/10 à la Chevrolière (JYC).

Salamandre tachetée
« orange » (L. Bauza)



Odonates (rédaction P. Trécul)



Aeschna mixta (L. Bauza)

Le délai de parution entre les bulletins 40 et 41 étant court, il semblait judicieux de regrouper dans ce bulletin les observations entomologiques des deux périodes respectives à chacune d'entre elle. Merci pour votre compréhension !

Passé le mois de juin, beaucoup d'espèces deviennent moins abondantes. Retenons, pour la période concernée les observations suivantes :

Aeschna mixta (Aeschna mixte) : le 5/09 au « Pas Nantais » à Gétigné (OV et WM) et le 8/09 à la station d'épuration de Vertou (LB).

Boyeria irene (Aeschna paisible) : le 17/07 à Boussay (PT).



Orthétrum à stylets blancs (A. Viaud)



Agrion à larges pattes (F. Roche)



Agrion de Mercure
(B. Livoir)

Cordulie à
taches jaunes
(B. Livoir)



Coenagrion mercuriale (Agrion de Mercure) : le 4/07 au marais Audubon (FR) et le 25/07 au Marais de Neustrie à Bouguenais (BL). AV le signale aussi à la Verrerie (Vertou) les 5/07 et 13/07.

Cordulegaster boltonii (Cordulégastré annelé) : le 4/07 au marais Audubon (FR) et le 13/07 au bois St Louis à Orvault (AV).

Erythromma najas (Naiade aux yeux rouges) : le 12/08 à la Verrerie (Vertou), AV.

Somatochlora flavomaculata (Cordulie à tâches jaunes) : espèce exceptionnelle dans le département, observée le 13/07 sur les marais de Mazerolles par BL et FH

Orthetrum brunneum (Orthetrum brun) : observé par 3 fois les 28/07, 30/07 et 12/08 à la Verrerie, Vertou (AV)

Orthetrum albistylum (Orthetrum à stylets blancs) : le 12/08 à la Verrerie, Vertou (AV)

Orthoptères (rédaction P. Trécul)

Pour cet ordre, la période de juillet à octobre est la plus intense. Les observations ont été nombreuses, avec quelques très bonnes surprises. Les amateurs d'orthoptères étant de plus en plus nombreux au sein du GNLA, les intéressés sont invités à se manifester pour organiser au mieux en 2011 des prospections ciblées sur certaines espèces ou sur certains secteurs dont les peuplements orthoptériques sont mal connus. D'ici là, voici les observations marquantes de la période concernée par ce bulletin :

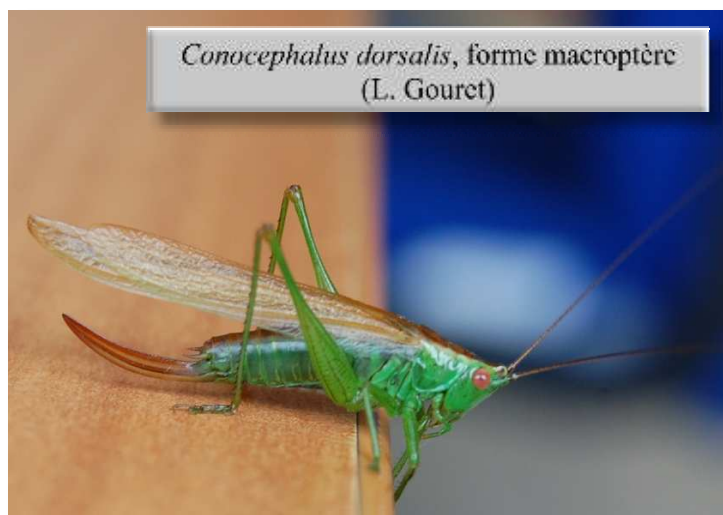
Calephorus compressicornis (Criquet des dunes) : signalé le 11/09 à Saint-Brévin-les-Pins, dans les dunes par GC et le 23/09 à Donges à la tourelle des moutons par AV.

Chorthippus binotatus (Criquet des ajoncs) : le 13/08 à Guéméné-Penfao, sur les coteaux de Bellevue (PT, JAG).

Chrysochraon dispar (Criquet des clairières) : l'espèce fût assez précoce et abondante en cette année 2010, notée le 12/07 à Carquefou par AV et le 13/08 sur une magnifique tourbière à Myrica galle, à « La Bauche », Avesac (PT et JAG)



Chrysochraon dispar
(A. Viaud)



Conocephalus dorsalis, forme macroptère
(L. Gouret)

Conocephalus dorsalis (Conocéphale des roseaux) : la cartographie de cette espèce à bien avancé grâce aux témoignages suivant : le 12/07 à Carquefou (AV), le 13/07 à St Mars du désert (BL et FH), le 30/07 à Nantes (LG), le 3/08 à Orvault (AV), le 9/08 à Rezé (AV), le 9/09 à Saint-Mars de Coutais (BL), le 12/09 à la Chapelle-sur-Erdre (AV), le 20/09 au Pont de l'Ouen (AV), le 22/09 à La Planche (AV), et enfin, GC nous le signale, sans date précise sur la réserve du Massereau.

Gomphocerippus rufus (Gomphocère roux) : AB nous a fait part de deux observations très intéressantes de cette espèce rarissime en Loire-Atlantique. La première le 31/08 chez lui à Oudon, probablement un individu rapporté du site déjà connu de Varades, et une seconde, bien plus significative, dans le nord du département, où l'espèce était inconnue jusque là (Bois du moulin de rouelle à Rougé le 18/09).

Meconema meridionale (Meconème méridional) : l'espèce semble progresser assez rapidement dans le département, avec une répartition qui semble se dessiner assez nettement dans la vallée de la Loire grâce aux observations suivantes... le 31/07 et le 30/08 à Vertou (AV), le 25/09 à Mauves sur Loire (PT) et sur la réserve du Massereau (GC, pas de date précise).

Mecosthetus parapleurus (Criquet des roseaux) : cette espèce n'est jamais abondante en Loire-Atlantique sur les sites qu'elle occupe. Elle fût découverte cette année à Rezé le 9/08 (AV), à la réserve du Massereau le 4/09 (GC), à Ancenis sur les marais de Grée le même jour (AB) et au Pont de l'Ouen (marais de Goulaine) le 20/09 (AV).

Oedaleus decorus (Oedipode souffré) : observée dans son biotope typique dans les dunes de Saint-Brévin-les-Pins le 11/09 (GC).

Paracinema tricolor (Criquet tricolore) : belle moisson de données pour cette espèce inféodée aux zones humides... le 12/07 à Carquefou (AV), le 13/07 à Saint-Mars-du-désert (BV et FH), à Lavau-sur-Loire le 04/09 (CL et WM), une autre donnée fort intéressante à Gétigné le 5/09 (WM et OV), le 09/09 à SainttMars-de-Coutais (BL), à Donges le 23/09 et enfin l'espèce est régulièrement contactée sur la réserve du Massereau (GC).

Pteronemobius heydenii (Grillon des marais) : le 2/07 à Carquefou (AB), le 13/07 sur les marais de Mazerolles à Saint Mars-du-Désert (BL et FH), le 20/09 au Pont de L'Ouen (AV).

Pteronemobius lineolatus (Grillon des torents) : le 24/07 à Montoir-de-Bretagne (WM) et le 30/07 à Vertou (AV et LG).

Sphingonotus caeruleus (Oedipode aigue-marine) : signalé à la tourelle des moutons à Donges le 23/09 par AV.

Stenobothrus lineatus (Criquet de la palène) : une dizaine d'invidus sur les landes Mespras le 13/08 (PT et JAG).



Meconema meridionale
(A. Viaud)



Mecosthetus parapleurus (G. Cochard)



Paracinema tricolor (C. Lehy)



Uromenus rugosicollis
(L. Bauza)

Lépidoptères rhopalocères (rédaction P. Trécul)

En juin dernier, nous nous arrêtons sur une série d'observations de Mars changeants annonciatrice d'émergences importantes, le début de juillet n'a pas contredit nos espoirs...!

Apatura ilia (Petit mars changeant) a été revu le 2/07 à l'étang de Vioreau (AB) et en de plusieurs endroits sur le lac de Grand-Lieu par SR les 3/07, 10/07, 15/07, 17/07 et 20/07.

Apatura iris (Grand mars changeant), bien plus rare a quand à lui été revu à l'étang de Clégreux le 2/07 (AB), puis à Pierre-Aigüe, au bord du lac de Grand-Lieu le 4/07 (J.YC) et enfin, le 12/07, AV observe une tentative d'accouplement au sol à Carquefou (La Bûchetière).

Cyaniris semiargus (Azuré demi-argus) : SR nous signale l'espèce à plusieurs reprises aux abords de Grand-Lieu (bois de l'Etier et Route de la Mévelière le 24/07 et Pierre Aigüe le 30/07). LB nous la signale aussi à Vertou le 24/08.

Maculinea alcon (Azuré des mouillères) est observé (immagos+œufs sur *Gentiane pneumonanthe*) le 13/08 à Mespras (PT et JAG).

Hipparchia statilinus (Faune) : le 13/08 à Guéméné-Penfao, côteaux schisteux de Bellevue (PT, JAG).



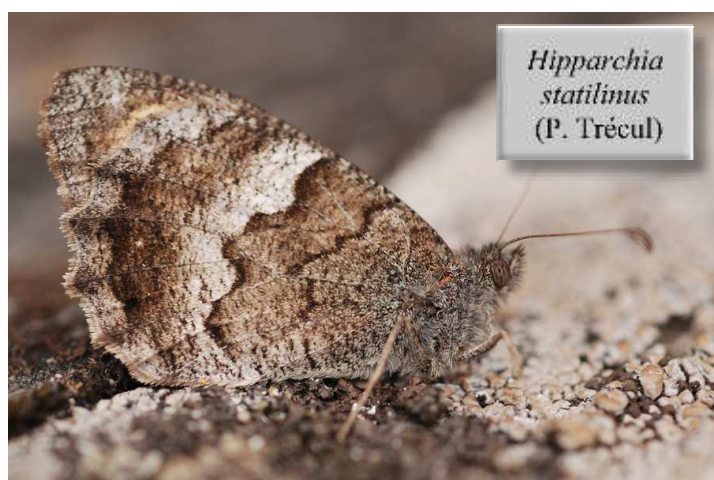
Maculinea alcon,
ponte
(P. Trécul)



Cyaniris semiargus
(S. Reeber)



Maculinea alcon
(P. Trécul)



*Hipparchia
statilinus*
(P. Trécul)



Mellicta parthenoides,
ab. de type rhoio (S. Reeber)

Lépidoptères hétérocères (rédaction P. Trécul)

Compte-tenu de la diversité de ce groupe, il a été fait le choix de ne retenir ici que les observations des espèces les plus spectaculaires, bien que ceci ne puisse se justifier autrement que par des critères très subjectifs...! Ainsi, PO nous signale la présence de trois beaux sphingidés à Gétigné le 1/07 : *Mimas tiliae* (Sphinx du tilleul), *Sphinx ligustri* (Sphinx du troène) et *Deilephila porcellus* (Petit sphinx de la vigne). Il nous gratifie aussi d'une observation exceptionnelle d'un autre sphingidé migrateur : *Hyles livornica* (Sphinx livour-nien) le 10/08 à La Planche.

Pour rester dans cette belle famille, EC nous signale *Acherontia atropos* (Sphinx à tête de mort) le 8/10 à Port-Saint-Père et FT a lui eu la chance d'observer à Legé *Agrius convolvuli* (Sphinx du liseron) le 19/08. J'ai retenu aussi les deux observations de *Gastropacha quercifolia* (Feuille morte du chêne) : PB signale l'espèce à Mésanger le 13/07 et AV à Saint-Philbert-de-Grand-Lieu le 17/07.



Hyles livornica (P. Ouvrard)



Agrius convolvuli (P. Ouvrard)



Sphynx ligustri (P. Ouvrard)

Autres insectes (rédaction P. Trécul)

La **Punaise américaine** exogène *Leptoglossus occidentalis* a été observée à plusieurs reprises cette année : JLD à Missillac le 9/09, LG à Couffé le 23/09, PB à Mésanger le 30/09, WM à La Marne le 6/10 et PT à Clisson le 21/10.

Côté coléoptères, nous avons surtout eu des données concernant les *Cerambycidae*, je ne les reprendrai pas ici une par une, mais merci toutefois aux observateurs. Toutes ces données seront transmises au GRETIA pour l'atlas des longicornes du massif armoricain (sauf avis contraire des observateurs). Les deux seules données à retenir dans ce bulletin sont celles de *Polyphylla fullo*, le Hanneton foulon, espèce emblématique des dunes, observée par OP le 22/07 dans les dunes de Lyarne et d'*Osmoderma eremita* (le **Pique-prune**), une espèce bien trop rare chez nous, observée (un individu adulte + probables larves) le 1/08 à « La verrie », commune de Vertou, par AR.

Enfin, pour les hyménoptères, retenons la découverte par DM le 22/07 d'un nid de *Dolichovespula media*. Identifié par FH, il s'agirait de la première mention de cette espèce en Loire-Atlantique.

Merci aux observateurs cités et à tous les autres ! Si vous avez transmis des données d'espèces communes par le biais du forum, sachez qu'elles ne sont pas inutiles, même si elles ne figurent pas dans ce bulletin. Le GNLA étant en lien avec l'Atlas Entomologique Régional, vos données permettront toutes d'être intégrées aux projets biohistoriques de cette association (atlas, phénologie,...).

Osmoderma eremita
(A. Racine)



Nid de
Dolichovespula media
(D. Montfort)

