

## Bulletin du GNLA



**La rédaction de la chronique naturaliste 2010 débutera bientôt...  
Votre contribution est plus que bienvenue, sous forme d'articles  
ou de notes, sur tous les sujets naturalistes possibles !  
Pensez-y...**

# Les actualités naturalistes...

(période du 1er mai au 30 juin 2010)

## OISEAUX (rédaction S. Reeber)

Ndlr : Cette rubrique reprend les observations récentes d'oiseaux en Loire-Atlantique, parvenues au GNLA. Les données marquées d'astérisques sont mentionnées sous réserve d'homologation régionale (\*) ou nationale (\*\*).



Bernaches nonnettes, Brière  
(J.-L. Dourin)



Ibis falcinelle  
Grand-Lieu  
(S. Reeber)

Cette période printanière n'est pas des plus propices pour l'observation des canards et oies, à l'exception d'oiseaux issus de populations férales, comme ces 2 **Bernaches du Canada** le 9/05 en Brière (DM), ces 3 **Bernaches nonnettes** le 13/05 au même endroit (JLD) ou encore cette nichée de **Canard mandarin** comptant 10 poussins les 19/05 et 5/06 à l'Etang d'Oudon, un nouveau site pour l'espèce (PB, HT). Signalons tout de même 8 **Bernaches cravants** le 25/06 dans l'estuaire de la Loire entre Cordemais et Donges (HT, FL) et 1 mâle de **Fuligule nyroca**\* les 6/05 et 2/06 à Grand-Lieu (DM, SR). Deux **Cormorans huppés** continuaient leur séjour au Tréhic le 13/05 (MF), alors que 2 **Ibis falcinelles**\* ont été notés, l'un à Grand-Lieu à partir du 3/05 et jusqu'en août (WM, SR), l'autre le 8/06 en Brière (JLD & al.). Egalement intéressants, ce **Crabier chevelu** observé le 27/06 le long du périphérique nantais à hauteur de Bouguenais (AM), ce **Héron pourpré** vu le 12/05 au Massereau (FL) et ce groupe de 37 **Cigognes blanches** le 5/06 au Grand Port, Saint-Lumine-de-Coutais (WM, LB). L'estivage d'oiseaux immatures sur ce secteur prend de l'importance chaque année, et des simulacres de nidification ont de nouveau été observés cette année.



Canard mandarin,  
étang Redon (P. Bellion)



*Aigle botté, Brière  
(A. Corbeau).*

*Vautour fauve,  
marais de Grée  
(H. Touzé).*



Quelques observations de rapaces rares ont été lieu en ce printemps, avec 1 **Aigle botté**\* de forme claire le 2/05 à Saint-Lumine-de-Coutais (BN) et 1 autre le 14/05 à la Chaussée neuve, Brière (AC), 1 **Circaète Jean-le-Blanc**\* le 31/05 aux Moutiers-en-Retz (OP) et 1 jeune **Vautour fauve**\* le 12/06 au marais de Grée (HT). Très peu de **Marouettes ponctuées** ont été signalées, parfois malgré des recherches... mais notons 1 ind. le 1/05 en Brière (JLD). Côté limicoles, plusieurs observations de **Bécasseaux de Temminck**\* sont à noter, avec 1 le 15/04 à Sinabas, Guérande (CP), 1 le 7/05 à Grand-Lieu (SR), 2 le 8/05 au marais de Grée (HT), 1 le 9/05 en Brière (DM, JLD) et 1 le 13/05 au même endroit (JLD). D'intéressants comportements de parade de **Combattant varié** ont été notés une fois encore en Brière, avec des stationnements prolongés tout au long du mois de juin. La **Guifette leucoptère**\* a tenté de nicher cette année à Grand-Lieu, avec un couple ayant pondu des oeufs et couvé du 14/05 au 20/05 au moins, mais ayant échoué. Sur ce site, 4 oiseaux étaient présents les 26 et 27/04, puis 1 du 28/04 au 30/04, 1 autre le 3/05, 3 le 4/05, puis 4 du 7 au 16/05 au moins, et 2 jusqu'au 2/06, puis à nouveau 2 le 22/06 (SR, LB & al.). Ce sont sans doute deux de ces oiseaux qui ont fréquenté la Brière du 20/05 au 15/06 (JLD, DR & al.). Sur ce même site, une **Sterne hansel**\* était présente le 13/06 (JLD), alors que une **Sterne arctique** était à nouveau appariée dans les Traicts de Mesquer en juin (HT, JYF) et une autre était observée à Grand-Lieu en pleine attitude d'alarme le 29/06 (SR).



*Bécasseaux de Temminck, marais de Grée (H. Touzé) à g. et Guérande (C. Perry) à d.*



Côté passereaux, on notera un **Cochevis huppé** en dehors de son aire de répartition le 14/05 à Clisson (OV), 1 mâle de **Bergeronnette flavéole** nicheur en Brière, vu notamment le 26/06 avec une becquée (DM) et le retour des **Pipits rousselines** à Pen Bron, avec 2 ind. à partir du 6/05 (AM), et une observation de 3 oiseaux le 14/06 à la Bôle de Mesquer (MF). Plusieurs observations sont aussi à noter pour la **Panure à moustaches** en dehors des hautes roselières de l'estuaire, avec 2 à partir du 6/05 au Massereau (FL), puis 1 le 16/05, 2 le 24/05 et 1 le 8/06 en Brière (JLD). Après les premières arrivées de la **Pie-grièche écorcheur** le 1/05 au Massereau (GC, FL) et dans le marais Audubon (FR), un couple de **Pie-grièches à têtes rouges** a séjourné en bordure du marais de Grée du 18 au 26/06 (YB, PB, DH & al.).

*Combattants variés,  
Brière (J.-L. Dourin)*



*Sterne hansel, Brière (J.-L. Dourin)*



*Guifette leucoptère, Grand-Lieu (L. Bauza)*



*Pipit rousseline, Pen Bron  
(A. Mousseau)*



*Pie-grièche à tête rousse,  
marais de Grée (P. Bellion)*

**Observateurs (toutes rubriques) :** L. Bauza (LB), L. Bellion (LBe), P. Bellion (PB), A. Bourreau (AB), Y. Briand (YB), L. Caux (LC), N. Chenaval (NC), J.-Y. Clénet (JYC), G. Cochart (GC), E. Cohin (EC), A. Corbeau (AC), F. Diemert (FD), J.-L. Durin (JLD), E. Drouet (ED), D. Dupont (DD), A. Ferré (AF), M. Filou (MF), J. Foucher (JF), J.-Y. Frémont (JYF), L. Gouret (LG), D. Gréau (DG), J.-A. Guilloton (JAG), D. Hamon (DH), F. Hythier (FH), D. Lafage (DL), F. Latraube (FL), V. Lelant (VL), R. Lemarie (RL), B. Livoir (BL), F. Logan-Testard (FLT), W. Maillard (WM), Mérot (JM), D. Montfort (DM), A. Mousseau (AM), B. Normand (BN), A. Oates (AO), E. Ouvrard (EO), P. Ouvrard (PO), O. Penard (OP), R. Perocheau (RP), C. Perry (CP), D. Pilvin (DP), P. Proux (PP), D. Raboin (DR), S. Reeber (SR), F. Roche (FR), M. Sinoir (MS), L. Teulade (LT), H. Touzé (HT), P. Trécul (PT), O. Vanucci (OV) et A. Viaud (AV).

## Reptiles (rédaction F. Normand avec l'aide de D. Montfort)

L'**Orvet** est un des reptiles les plus régulièrement mentionnés en cette saison, avec un individu mort en Forêt d'Ancenis le 04/05 (PB), un individu à la Montagne le 13/06 (BL), et à Legé, La Logne, le même jour (FT). La **Couleuvre d'Esculape** est observée à plusieurs reprises également : un individu à Pont-Caffino le 04/06 (PT), deux individus au Marais de Grée le même jour (LB), et un autre au Ruisseau de Grée, Ancenis le 24/06 (BN). Plus rare, la **Coronelle lisse** est signalée à Saint-Emilien-de-Blain le 05/06 (BL), et à Herbignac, Pontorzon le 25/06 (JLD). La **Couleuvre vipérine** est notée à quatre reprises : un individu dans la prairie de l'Ilette, Vertou le 05/06, un individu à Corcoué/Logne le 25/05 (PT), un autre au Drouillet, Vertou le 17/06 (AV), et un dernier sous le pont de Launay à Lusanger, le 19/06 (PB). La classique **Couleuvre à collier** est observée le 04/06 au Pont de l'Ouen, Marais de Grée le 04/06 (LB), et sur l'île Pipy, Estuaire de la Loire, avec un individu mort, le 29/06 (FN). Enfin, la **Vipère aspic** est observée le 23/06 à la Basse Cantrie, Vertou (AV), puis à Ancenis, avec un individu mort route de Mésanger le 25/06 (PB). Pour ceux qu'intéressent la biologie et l'écologie des reptiles, et qui ne connaissent pas encore ce formidable ouvrage, nous recommandons la lecture du livre de Raymond Rollinat, grand naturaliste qui fut parfois appelé le « Fabre des serpents » : « *La vie des reptiles de la France centrale* » (1934-1946, réédité en 1980 par la S.H.F.).



Orvets  
(F. Normand en haut,  
F. Thal en-bas)

## Amphibiens (rédaction F. Normand avec l'aide de D. Montfort)

Peu de données nous sont parvenues, on notera toutefois ces **Alytes accoucheurs** chanteurs entendus le 03/06 à Rezé, la Trocardière le 03/06 (RC) et à Saint-Sébastien-sur-Loire, le Drouet, le 04/06 (MC).

## Mammifères (rédaction F. Normand avec l'aide de D. Montfort)

Assez peu de données de mammifères (hors chiroptères) nous sont parvenues pour la période considérée. Notons toutefois la présence de **Belette**, à Vertou avec un individu mort sur la route le 11/05 (AV), et un individu à la Paquelais le 21/05 (AO). Proche parent de cette espèce, l'**Hermine** est également observée entre Lavau et Savenay : 2 individus jouant sur la route le 17/06 (FN). Ce magnifique petit mustélidé, plus rare et peut-être, en régression dans notre région, semble assez bien implanté dans l'Estuaire de la Loire, avec des individus observés régulièrement sur les deux rives. Les critères de détermination permettent aisément de reconnaître l'Hermine quand on a la chance, en particulier de jour, d'être en contact direct avec elle. Les indices de présence (féces, empreintes...) sont en revanche plus difficiles à utiliser, en raison des risques élevés de confusion avec ceux de la Belette. La saison des accouplements a lieu entre mai et juillet : c'est souvent la période où les Hermines ont des phases d'activité diurne.

A Saint-André-des-Eaux, ce sont deux **Martres des pins** qui ont été trouvées mortes sur la route (DM, JLD, AT) le 13 mai, le long de la RD 47, dans le secteur du bois des Barrières Vertes : un grand jeune (avec truffe et oreilles très claires, petite taille...), et une femelle allaitante (le jeune semblait pourtant apparemment bien sevré... alors que chez ce carnivore qui n'a qu'une portée par an, l'allaitement ne dure qu'une cinquantaine de jours...). L'adulte et le jeune se suivaient probablement de trop près au passage d'un véhicule qui les a tués tous les deux ensemble... Et très surprenant, le lendemain, le cadavre d'un deuxième jeune, lui aussi percuté par une automobile, était à nouveau découvert sur la route au même endroit ! (JLD).

Enfin, information importante, une observation visuelle de **Genette** a été réalisée en Nord-Loire, commune d'Oudon, Les Pontonneries, le 27/06 (PB), ce qui semble confirmer l'expansion progressive de cette espèce au-delà de la Loire dans notre département, déjà sérieusement suspectée (cf : « Note sur...une genette en Nord-Loire ? », Bulletin n°36, novembre-décembre 2009). Afin de disposer d'éléments tangibles pour mesurer l'éventuelle évolution de la distribution de cette espèce, merci de nous communiquer toute les observations, directes ou indirectes, que vous seriez amenés à réaliser au nord du fleuve.



Loutre, 23 avril 2010, Brière  
(F. Logan Testard)

## Chiroptères (rédaction N. Chénava)

La période mai-juin est une période intense pour tout chiroptérologue. Les chauves-souris doivent désormais être en pleine activité, notamment les femelles, si elles veulent mener à bien leur reproduction. Ça tombe bien, l'activité des chiroptérologues du département est aussi en pleine émulation !

Commençons par cette donnée, le 19/05, d'une dizaine de **Grands Murins** dans l'église de Cordemais (NC). Le 21/05 ensuite, à la Chapelle-Sur-Erdre dans le cadre d'une sortie avec Bourdain Nature sur le « vallon des saules », détection en acoustique de **Pipistrelles communes**, de **Kuhl/Nathusius**, de **Murins de Daubenton** à chasser sur l'étang et, en lisière forestière, 2 contacts avec du **Murin à oreilles échancrées** (VL et NC).

De nombreuses soirées de capture ont été organisées durant ces deux mois, en voici la synthèse. Le 25/05, lors d'une soirée à Mesanger, ont été capturées 4 **Pipistrelles communes** dont deux allaitantes, 2 **Pipistrelles de Kuhl** mâles, 1 **Sérotine commune** mâle et 1 femelle gestante de **Murin à oreilles échancrées**! Au cours de la même soirée, de belles sorties de gîte d'une colonie de **Noctules communes** dans deux vieux chênes ont été observées (LG et PB). Deux jours après, le 27, nouvelles soirée capture cette fois-ci au bord du Hâvre, avec pour résultat 16 **Pipistrelles communes**, 2 **Oreillard gris**, 1 **Oreillard roux**, et un **Murin à moustaches**.

Le même soir en acoustique, quelques séquences attribuables à de la **Pipistrelle de Nathusius** (LG, PP, DL, LC). Les captures se sont enchaînées avec le 01/06 à l'étang de la Provostière, 23 bêtes au total capturées dont 13 **Pipistrelles communes**, 3 **Pipistrelle sp.**, 4 mâles et 2 femelles allaitantes de **Murins de Daubenton** ainsi qu'1 mâle de **Murin à moustaches**. Pendant ce temps au détecteur acoustique ont été identifiées **Pipistrelles de Kuhl**, **Pipistrelles de Nathusius** (en Quasi Fréquence Constante à 39-40 kHz de fréquence terminale) et **Noctules communes** (LG, PB).



*Noctule commune (P. Bellion)*

Deux jours plus tard, le 3, c'est au jardin des plantes du Museum de Nantes que les motivés se sont donnés rendez-vous. Au total, ce sont une femelle de **Pipistrelle commune** et 9 mâles, 1 **Pipistrelle de Kuhl**. 1 mâle de **Noctule commune**, un grand moment et 2 mâles d'**Oreillard gris** (LG, DL, EO, PP, AV, PB, LC, RP). Le 10/06 à Pont Caffino, rebelote avec 24 **Pipistrelles communes** (6 mâles et 18 femelles gestantes), 1 mâle de **Pipistrelle de Nathusius**, 2 femelles allaitantes d'**Oreillards gris** et 1 mâle de **Barbastelle d'Europe** (AV,

EO, PP, DG, FH, RL). Enfn le lendemain, à l'île Mouchet, nouvelle soirée capture avec plusieurs femelles allaitantes de **Pipistrelles communes**, une femelle allaitante de **Pipistrelle de Kuhl** et un cri social de **Pipistrelle de Nathusius** en acoustique (LG).

Ces deux mois ont aussi été l'occasion de réaliser des comptages de colonies en sortie de gîte, à la nuit tombante. Ainsi, à Bouaye, comptage d'une colonie de **Pipistrelles communes** (un par semaine durant trois semaines entre le 08/06 et le 22/06) pour des résultats qui ont oscillé entre 44 et 52 individus. Le 24/06, à la Chapelle Saint-Sauveur, comptage d'une colonie de **Grands Rhinolophes** découverte l'année dernière, qui avait été signalée au CPIE Loire et Mauges.

Bilan : 31 femelles réparties dans deux bâtiments, une bonne partie des femelles est allaitante, mais il reste encore des gestantes (LBe et PB). Le 28/06, sur le site de Saint-Clolomban, comptage en sortie d'un gîte étant derrière des volets en bois de châtaigner : 74 **Barbastelles d'Europe**, dont 40 jeunes et 12 adultes qui sont restés derrière les volets (face nord), 62 **Pipistrelles sp.** (face sud), 1 **Sérotine commune** (aussi derrière un volet avant sa sortie) ainsi qu'une **Noctule commune** (FD et EO). Enfin, le 29/06, à la suite d'un SOS chiro aux Sorinières, 45 **Pipistrelles communes** dénombrées ainsi que deux autres individus dans une maison voisine (DL et AV). Vive le bouche-à-oreille !



*Oreillard gris  
(Y. Le Bris)*

## ***Bilan du week-end de prospections Mammifères à Châteaubriant***

(par Thomas Lecampion)

Le Groupe Mammalogique Breton en collaboration avec le Groupe Naturaliste Loire-Atlantique et sous la coordination régionale de la Ligue de Protection des Oiseaux Anjou, a organisé du 18 au 20 juin 2010 un week-end de prospections chauves-souris et autres Mammifères dans le cadre du Plan d'actions Chiroptères des pays de la Loire et de l'Atlas des Mammifères sauvages de Bretagne. Au cours de ce week-end de nombreuses découvertes mammalogiques ont été réalisées sur **15 communes de la région de Châteaubriant** :

### **Chiroptères**

**13 espèces** de chauves-souris ont été inventoriées sur les 15 communes prospectées. Pour en arriver à ce bilan les bénévoles et salariés du Groupe Mammalogique Breton et du Groupe Naturaliste de Loire-Atlantique ont réalisé 8 opérations de captures et d'écoutes d'ultrasons différentes et visité plus de **45 bâtiments** (châteaux, mairies, ponts, chapelles,...) dont 14 églises pendant trois jours et deux nuits. Lors de la prospection de ces bâtiments nous avons découvert :

- **1 colonie de mise bas avérée de Grand murin (*Myotis myotis*) comprenant 40 individus (adultes et jeunes compris)**
- 1 colonie de Noctule commune (*Nyctalus noctula*) comprenant une quinzaine d'individus
- 2 colonies de mise bas supposées d'Oreillard gris (*Plecotus austriacus*) dont une composée d'une dizaine d'individus
- 1 colonie de mise bas avérée de Sérotine commune (*Eptesicus serotinus*) d'une dizaine d'individus dont plusieurs jeunes
- 1 colonie de mise bas de Pipistrelle sp (*Pipistrellus* sp)
- quelques individus isolés d'Oreillard gris, de Sérotine commune, de Pipistrelle sp et de Grand murin.

La découverte de la colonie de parturition de Grand murin est particulièrement intéressante et permettra sans doute de protéger à l'avenir cette colonie, dont l'espèce classée à l'annexe II de la directive Habitat Faune Flore est menacée à l'échelle européenne.

Voici la liste des espèces inventoriées lors du week-end (en gras espèces de l'annexe II de la Directive Habitats): **Barbastelle d'Europe, Grand Rhinolophe, Grand Murin, Murin de Bechstein**, Murin de Natterer, Murin à moustache, Murin de Daubenton, Sérotine commune, Pipistrelle commune, Pipistrelle de Kulh, Oreillard gris, Oreillard roux et Noctule commune.



### **Micro-mammifères**

Lors des prospections chauves-souris dans les bâtiments, les équipes de bénévoles ont récolté **7 lots de taille variable de pelotes de réjection de Chouette effraie**. La dissection de ces pelotes nous permet d'inventorier grâce l'identification des crânes, plusieurs espèces de Micromammifères. Bien que les analyses soient loin d'être terminées, 8 espèces ont déjà été identifiées.

Une équipe a également prospecté un carré **Campagnol amphibie** dans le cadre de l'enquête nationale menée sur cette espèce en régression. Malgré un protocole lourd et fastidieux, un carré entier a été prospecté et a permis la découverte du Campagnol amphibie sur plusieurs sites. Pour agrémenter ces prospections, le **Muscardin** espèce nocturne et discrète a été cherché au pied des noisetiers en lisière de massifs forestiers. Deux sites pour cette espèce protégée ont été repérés en périphérie immédiate de la forêt d'Araize.

Enfin une **capture de Micromammifères** autour du logement loué pour l'occasion, a permis de capturer un Mulot sylvestre.

Ci-après la liste des espèces inventoriées lors du week-end (en gras les espèces protégées) liste non complète: **Muscardin**, Musaraigne couronnée, Musaraigne pygmée, Musaraigne musette, Rat surmulot, Campagnol agreste, Campagnol roussâtre, Campagnol des champs, Campagnol souterrain, Campagnol amphibie, Rat des moissons et Mulot sylvestre.

### **Autres mammifères**

Lors des prospections chauves-souris et Campagnol amphibie, d'autres espèces de mammifères ont été recherchées sur le territoire et notamment la Loutre d'Europe. Ainsi 12 espèces supplémentaires ont été identifiées. Malheureusement la Loutre n'a pu être identifiée sur le secteur d'étude car tous les points n'ont pu être prospectés. Ci-après la liste des espèces inventoriées lors du week-end (en gras les espèces protégées): **Ecureuil roux, Hérisson d'Europe**, Martre des pins, Fouine, Blaireau, Renard roux, Chevreuil, Taupe d'Europe, Ragondin, Ragondin, Rat musqué, Sanglier et Lapin de garenne.

### **Bilan global**

Les 14 bénévoles et les 2 salariés qui se sont relayés lors de ce week-end ont permis l'identification de 37 espèces de Mammifères sur les 15 communes prospectées. Pour mener à bien les prospections Chauves-souris et avertir la population de notre passage, 4 articles sont parus dans la presse locale (Ouest France, L'éclairer et Presse océan) et 4 articles sont passés dans les bulletins municipaux. Merci à l'ensemble des communes et propriétaires privés pour leur accueil et à toutes les personnes qui ont participé et organisé ce week-end.

### **Liste des communes prospectées**

Soulvache, Fercé, Noyal/Brutz, Villepot, Soudan, Châteaubriant, Rougé, Ruffigné, Sion-les-Mines, Mouais, Lusanger, Saint-Aubin-des-Châteaux, Saint-Vincent-des-Landes, Louisfert et Erbray.

### **Liste des participants**

Pascal Bellion, Annick Monnet, Michel Monnet, Boris Varry, Julien Penvern, Jean-François Sérot, Vanessa Lelant, David Sarrey, Patrick Trécul, Laurent Gouret, Gwen Le Corgne, Thomas Radigois, Sébastien Gautier, Alice Haumont, Stéphane Guérin, Josselin Boireau et Thomas Le Campion.

## Orthoptères (rédaction P. Trécul)

Contrairement aux odonates et aux lépidoptères qui semblent avoir démarré un peu en retard cette année, les observations d'imagos de diverses espèces d'orthoptères ont débuté un peu plus tôt qu'à la normale.

La **Courtilière** (*Gryllotalpa gryllotalpa*) a de nouveau été mentionnée plusieurs fois au cours de ces 2 mois : le 22/05 au bord du plan d'eau de St hilaire de Clisson (PT), le 27/05 à la Chapelle-Basse-Mer (PP), le 05/06 au Loroux-Bottereau (PT) et le 30/06 à la Maison Guerlain (PT).

Le **Grillon bordelais** (*Eumodycogryllus bordigalensis*) a été très peu rapporté, 2 observations seulement le 18/06 à Boussay (PT) et le 30/06 à Vertou (AV).

Pour rester chez les grillons, deux toutes petites espèces, très discrètes et assez peu courantes ont été signalées, *Pteronemobius heydenii* (**Grillon des marais**) par AB à Abbaretz et à la Grignonais et *Pteronemobius lineolatus* (**Grillon des torrents**) par LG sur les bords de Loire dans les alentours du Cellier.

Côté criquets, la plus belle observation en cette période précoce est probablement celle de nombreux *Chrysochraon dispar* (**Criquet des clairières**) à Nort sur Erdre au Marais de Blanche Noë le 24/06. (PT)

Pas exceptionnel mais toujours remarquable, les premiers spécimens adultes de *Stetophyma grossum* (**Criquet ensanglanté**) sont observés les 16/06 dans les marais de Grand-Lieu (Le Bonhomme) et le 24/06 à Nort sur Erdre au Marais de Blanche Noë le 24/06 (PT).

Finissons pour ce groupe avec *Clonopsis gallica*, une espèce de Phasme très courante jusque dans nos potagers mais pourtant mal recensée en Loire-Atlantique, mentionnée à 5 reprises durant ces deux mois : le 31/05 par BN, le 10/06 à Boussay (PT), le 19/06 à La Marne (PT), puis le 24/06 à Nort sur Erdre (PT) et au Pallet (LT).

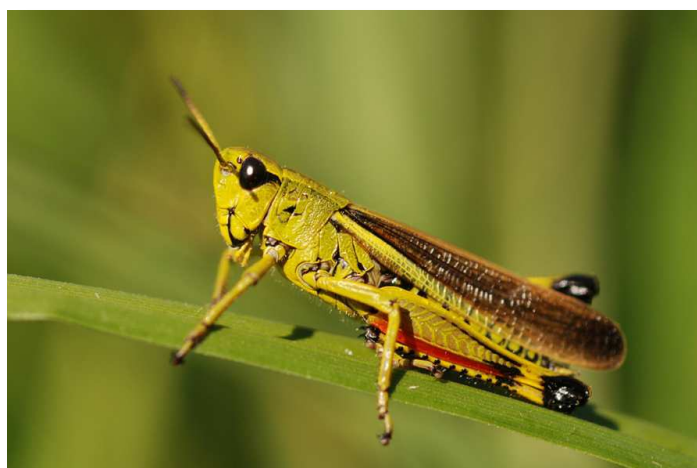


*Clonopsis gallica*  
(B. Normand)



*Stetophyma grossum*  
(P. Trécul)

*Omocestus rufipes*  
(P. Trécul)



## Odonates (rédaction P. Trécul)

Quelques espèces n'ont pas émergé en cette fin de printemps. Retenons tout de même les observations concernant les espèces suivantes : *Brachytron pratense* (l'**Aesche printanière**) : vue le 02/05 par FR sur le marais Audubon et le 24/05 à Mespras (commune du Gâvre) par AF. Très belle série d'observations de *Gomphus vulgatissimus* (**Gomphe à pattes noires**) avec une première donnée le 23/05 en bords de Sèvre à Ste Lumine de clisson (PT), puis le 24/05 à Boussay, toujours sur la Sèvre le 24/05 (WM, PO), espèce observée ce même jour à Joué sur Erdre aux Arcades (AF) et enfin, observée à nouveau au bord de la Sèvre à Maisdon sur Sèvre, village de la Bordelière par MS le 31/05. *Coenagrion mercuriale* (l'**Agrion de mercure**), n'a fait l'objet que de 2 mentions pour la période concernée : la première sur les prairies de l'Ilette, près de Vertou, le 02/05 (AV) ; la seconde le 19/06 (PT) à la Marne au bord d'un petit ruisseau au village « Sainte-Anne ». *Anax parthenope* (l'**Anax napolitain**) est mentionné cette année sur deux sites du lac de Grand-Lieu par SR : comme l'an passé au niveau de l'embouchure de la Boulogne le 05/06 puis à la Boire de Malet, au nord du lac cette fois, le 29/06. *Orthetrum brunneum* (l'**Orthetrum brun**) est observé une fois à la Base de loisirs de Pont-Caffino le 04/06 (PT), cette espèce est très peu citée dans les échanges de la liste de discussion, merci à tous d'essayer de regarder les Orthetrum de plus près pour ne pas rater cette espèce qui semble plus rare que les 3 autres du genre... *Oxygastra curtisii* (la **Cordulie à corps fin**) est signalée le 24/05 aux Arcades à Joué sur Erdre par AF, le 31/05 à Maisdon sur Sèvre « La Bordelière » par MS et le 14/06 au trou bleu de Lavau par JF.



*Gomphus vulgatissimus* (A. Ferré)



*Somatochlora metallica*  
(P. Trécul)

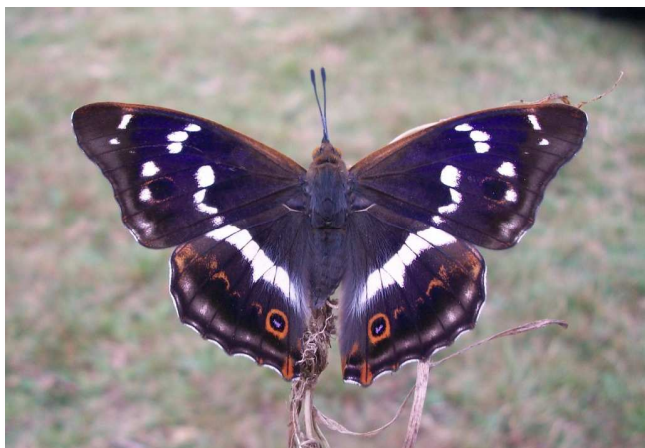
## Lépidoptères rhopalocères (rédaction P. Trécul)



*Plebejus idas*  
(P. Trécul)

Le début de printemps offre toujours quelques observations de papillons de jours bien agréables après un hiver sans battements d'ailes. *Papilio machaon* (le **Machaon**) est signalé le 05/05 à la Chevrolière et à Corcoué sur Logne (PT), le 17/05 à St Brévin les pins (JF), le 18/05 et le 29/06 à Vertou (AV). *Cyaniris semiargus* (le **Demi-Argus**), espèce très discrète, a été revue le 19/05 (LB) dans les marais de Goulaine non loin du pont de l'Ouen et à Gorges le 20/05 dans les prairies maigres d'Angreviers (PT). *Euphydryas aurinia* (le **Damier de la succise**) n'est mentionné qu'une seule fois au Pont de l'Ouen le 19/05 par LB. Le **Gazé** (*Aporia crataegi*) a été vu le 03/06 au Pont de l'Ouen (LB), le 14/06 à Lavau (JF) et le 24/06 à Nort sur Erdre dans les Marais de Blanche Noë (PT). Le **Flambé** (*Iphiclides podalirius*), dont la reproduction en Loire-Atlantique n'a toujours pas été prouvée à fait l'objet d'une seule mention le 04/06 à la base de loisirs de Pont-Caffino à Maisdon sur Sèvre (PT). Un imago tout frais en vol... Le **Thécla du Chêne** (*Nezophyrus quercus*) est observé à deux reprises par PT le 24/06 à Nozay et le 25/06 à Boussay. L'**Azuré du Genêt** (*Plebejus idas*) rarissime dans notre département est observé en grande densité au lieu-dit la Ville au Chef le 24/06 par PT et JAG.

Terminons cette rubrique « papillons de jour » avec le fait le plus marquant de cette fin de période, l'émergence massive (tout est relatif...) du rarissime *Apatura iris* (le **Grand Mars changeant**), signalé pour la première fois le 18/06 à la Butte de Bombardan en Brière par JF, puis par AM (4 individus !) à Bouaye le 22/06 et enfin le 30/06 par AB à St Géréon.



*Apatura iris* (J. Foucher)



*Neozephyrus quercus*  
(P. Trécul)



*Spilosoma urticae*  
(P. Trécul)

### Lépidoptères hétérocères (rédaction P. Trécul)

Les piégeages nocturnes ont attiré quelques espèces spectaculaires et peu courantes durant ces deux mois de mai et juin :

*Smerinthus ocellata* (Sphinx demi-paon) le 22/06 à Boussay (PT), *Sphinx pinastri* (Sphinx du pin) le 25/05 et le 16/06 à Boussay (PT), *Deilephila elpenor* (Grand Sphinx de la Vigne) le 16/06 par dizaines dans la RNR de Grandlieu (PT, WM, LB, PO, AV) ainsi que le 30/06 à la Maison Guerlain.(PT, SR, ED), *Sphinx ligustri* (Sphinx du troène), 2 individus le 30/06 à la Maison Guerlain.(PT, SR, ED), *Spilosoma urticae* (Ecaille de l'ortie, espèce très localisée dans nos régions), une douzaine d'individus le 16/06 dans la RNR de Grandlieu (PT, WM, LB, PO, AV) et un autre individu le 30/06 à la Maison Guerlain.(PT, SR, ED), *Ourapteryx sambucaria* (Phalène du sureau) le 29/06 à Boussay.

### Coléoptères (rédaction P. Trécul)



*Cerambyx cerdo*  
(P. Trécul)

Un certain nombre d'observations de Cerambycidae ont été rapportées via le forum, elles ont été retransmises avec l'accord de leurs auteurs au GRETIA qui finalise actuellement un projet d'Atlas des longicornes du massif armoricain. Merci à tous les contributeurs ! Ces données sont consultables par tous les membres du GNLA sur simple demande à [treculp@yahoo.fr](mailto:treculp@yahoo.fr)

Retenons en plus de ces données de longicornes deux observations peu courantes : EC

nous signale la présence à Bouaye du Rhinocéros (*Oryctes nasicornis*), avec une femelle photographiée le 18/06, et PT observe le 24/06 à Ab-baretz, sur un site où elle est connue depuis longtemps, *Cicindela hybrida*, une cicindèle d'ordinaire inféodée aux zones sablonneuses essentiellement littorales.



*Oryctes nasicornis* (E. Cohin)