

Bulletin du GNLA



Photo P. Bellion

Le GNLA compte maintenant un peu plus de 100 membres. C'est bien, mais il reste sans doute des naturalistes à embaucher !

Pensez-y lors de vos sorties...!

Les actualités naturalistes...

(période du 1^{er} mars au 30 avril 2010)

OISEAUX (rédaction S. Reeber)

Ndlr : Cette rubrique reprend les observations récentes d'oiseaux en Loire-Atlantique, parvenues au GNLA.
Les données marquées d'astérisques sont mentionnées sous réserve d'homologation régionale (*) ou nationale (**).

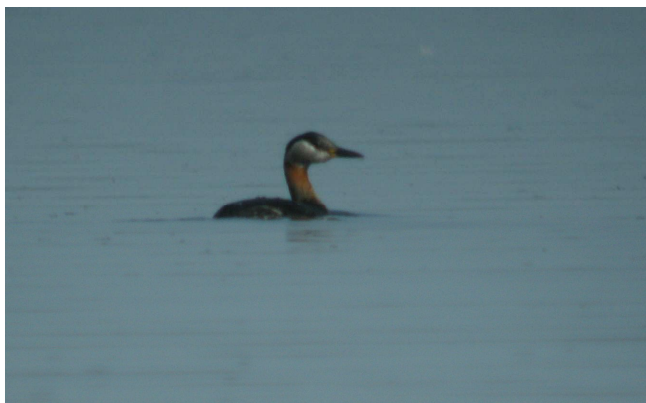


Oies à têtes barrées et
Bernache du Canada,
Brière (F. Carrié)

Cette fin d'hiver a été marquée par quelques observations intéressantes d'ansériformes, avec pour commencer un **Cygne de Bewick*** adulte jusqu'au 19/04 en Brière (JLD, AT et al.), une **Bernache nonnette** le 6/03 au même endroit (DM), deux à Grand-Lieu le 12/03 (SR) et trois autres le 28/03 à Piriac (AL), puis une **Bernache cravant du Pacifique*** toujours présente le 14/03 dans les Traicts du Croisic (WM). Quelques échappés de captivité ou introduits sont classiquement notés ça-et-là, avec par exemple quatre **Oies à têtes barrées** et deux **Bernaches du Canada** le 11/04 en Brière (JLD, AT, FC), un couple de **Canards carolins** à Grand-Lieu après le 6/03 (SR) et une femelle de **Canard mandarin** le 9/04 au Migron (AO, EA). Côté canards de surface, les premières **Sarcelles d'été** sont vues le 5/03 simultanément au Massereau (FL) et au marais de Grée (AB), à une date plutôt tardive. Après un mâle adulte de **Harlede boréale** les 14 et 24/03 au Tréhic (WM, JLC), toujours six **Harles piettes** le 12/03 et un Garrot à œil d'or le 14/04 à Grand-Lieu (SR), et sur le même site, une femelle de **Nette rousse** contactée le 21/04 (SR). 21 **Macreuses brunes** au moins ont été contactées le 12/03 en mer, trois kilomètres au nord de la Pointe Saint-Gildas, en compagnie de 220 **Macreuses noires**, alors que quatre autres Macreuses brunes étaient vues le 4/04 devant le Croisic et 406 Macreuses noires étaient comptées le 17/03 en Baie du Carbonnais, Mesquer. La femelle d'**Erismature à tête blanche**** arrivée le 11/01 à Grand-Lieu a été revue jusqu'au 22/03 (SR).



Cygne de Bewick, Brière
(J.-L. Dourin)



Grèbe jougris, Grand-Lieu (S. Reeber).

Toujours aussi rare, le **Grèbe jougris*** s'est montré le 14/03 puis le 19/04 à Grand-Lieu (SR), et le 4/04 au Croisic (WR), un **Grèbe esclavon** était le 17/03 à Grand-Lieu, alors qu'un couple de **Grèbes à cous noirs** fréquentait le Marais de Goulaine le 13/04, laissant espérer une nouvelle reproduction sur ce site. Des nouvelles du **Pélican blanc**** arrivé dans l'estuaire de la Loire en août 2005, revu régulièrement depuis et toujours en place les 2 et 23/03 (FL, FN). Peu de choses côté grands échassiers, à part plusieurs observations d'**Ibis falcinelles**, avec un ind. le 2/03 au Collet (RC), 1 le 8/03 au Marais de Pompas, Herbignac (JPT) et 1 le 6/04 à Fédrun, Brière (DM), ainsi que le premier **Héron pourpré** noté le 25/03 à Grand-Lieu (SR).

*Balbusard
pêcheur,
marais de
Grée
(P. Ouvrard),*



Une belle série d'observations de **Balbusard pêcheur** nous est parvenue ce printemps, avec 1 ind. le 28/02 à Lavau-sur-Loire (AT), 2 le 2/03 à Herbignac (DM), 1 le 20/03 à Mésanger (VT), 1 le 31/03 à Mazerolles (CM), 1 le 1/04 au Massereau (RC), 1 le 11/04 sur l'Île de la Maréchale (JF), 1 même jour entre Couëron et Sautron (FR), et 1 le 22/04 à Sucé-sur-Erdre (CM). Il faut y ajouter les observations en provenance du Marais de Grée où l'espèce est contactée plus régulièrement avec par exemple un les 25 et 28/03 (PB, DD), deux le 3/04 (HT) et 1 le 5/04 (PO, CL, WM, DD). Après l'arrivée du **Milan noir** le 3/03 à Grand-Lieu (SR) et le 9/03 à Saint-Mars-la-Jaille (PB), le **Faucon hobereau** a été contacté le 31/03 à Donges (JM, MS), le 1/04 au Massereau (EA) et le 10/04 dans le marais du Fresny (JF), à des dates plutôt précoces. Egalement quelques observations de **Faucon pèlerin** à signaler, avec 1 femelle le 3/04 au marais de Grée (HT), 1 couple le 5/04 à Bréca, Brière (JLD), 1 le 11/04 en Brière (JLD, AT) et la dernière le 14/04 à Grand-Lieu (SR). Bien peu de chanteurs de **Marouette ponctuée** ce printemps malgré quelques écoutes nocturnes, le seul site fréquenté étant comme d'habitude la Brière, avec un chanteur le 18/04 et un autre le 20/04 (JLD). Côté limicoles, à signaler un premier **Oedicnème criard** noté le 28/02 au Pin (YT), une Bécassine sourde le 28/03 au Marais de Grée (WM) et un **Pluvier guignard** du 8 au 10/03 sur le polder de la Parisienne, Bouin, Vendée (OP et al.). Ce site avait subi les inondations consécutives à la tempête Xynthia, et s'est révélé très attractif pour les limicoles et autres oiseaux d'eau en stationnement, avec par exemple jusqu'à 3700 **Barges à queues noires** le 8/03 (JYF). Peu de laridés remarquables signalés sur cette période, mais à noter tout de même une **Mouette de Bonaparte**** adulte le 19/04 à Grand-Lieu (SR) et trois **Sternes caspiennes** le 10/04 au Marais de Grée (HT), ainsi qu'un stationnement record de plus de 1100 **Mouettes mélanocéphales** dans la colonie de reproduction de Grand-Lieu le 23/04 (SR).



Puvier guignard, Bouin (J.-Y. Frémont à g., F. Portier à d.)



*Sternes caspiennes,
marais de Grée
(H. Touzé)*



*Guifette leucoptère,
Grand-Lieu
(S. Reeber)*



La première **Guifette moustac** a été vue le 22/03 à Grand-Lieu (SR), alors que 4 **Guifettes leucoptères** sont arrivées simultanément le 26/04 à Grand-Lieu (SR). Les premiers **Coucous gris** ont été notés le 19/03 à Ligné (fide VT) et le 21/03 à Sainte-Pazanne (MC), puis un **Martinet noir** bien précoce le 25/03 aux Moutiers-en-Retz (MS) suivi d'un second le 5/04 au Marais de Grée (PB), alors que la première **Tourterelles des bois** a été signalée le 20/04 à la Chevrolière (AO). Phénomène peu commun en Loire-Atlantique, un **Torcol fourmilier** a été chanté les 26 et 24/04 à Rezé (RC), et plus rare encore, un **Coucou-Geai*** a été signalé le 20/04 à Saint-Molf (OM). Quelque données à remarquer également pour le **Hibou des marais**, avec 1 ind. le 12/03 au Collet (HT), 3 le même jour à Machecoul (HT), et une dizaine dont plusieurs parquent le 28/03 le long de la D758 et la D80 (LB, JLT). Commençons ce chapitre sur les passereaux avec les dates d'arrivées signalées pour les migrateurs, avec 1 **Hirondelle de rivage** le 1/03 au Massereau (FL) et 2 le lendemain à Grand-Lieu (SR), 3 chanteurs de **Pouillots fitis** le 6/03 à Saint-Mars-la-Jaille (PB), 1 **Bergeronnette printanière** le 18/03 à Grand-Lieu (SR), 1 **Traquet motteux** le 19/03 au Massereau (GC), 1 **Rossignol philomèle** le 29/03 sur l'Île Mouchet, Ancenis (DG), 1 **Locustelle luscinioides** le même jour au Massereau (FL), 1 **Fauvette grisette** le 31/03 à Donges (JM, MS), 1 **Phragmite des joncs** le 29/03 à Grand-Lieu (SR) puis le 1/04 au Massereau (RC), 1 **Locustelle tachetée** le 5/04 en Brière (JLD), 1 Tarier des prés le 11/04 dans le Marais Audubon (FR), 1 **Loriot d'Europe** le 19/04 à Bouaye (SR), 1 **Rousserolle turdoïde** le 20/04 à Grand-Lieu (SR), puis le 26/04 à Frossay (GC) et 1 **Pie-grièche écorcheur** le 30/04 au Carnet, Paimboeuf (AO). Trois **Rougequeue à front blanc** ont été notés, le 29/03 sur l'Île Mouchet, Ancenis (DG), puis le 1/04 à Saint-Herblon et à Mésanger (PB), alors qu'un **Merle à plastron** a été vu le 15/04 dans le Marais Audubon (AO) et deux autres le 18/04 à Herbignac (AT). Une nouvelle espèce s'ajoute à la liste départementale avec l'observation d'un **Pouillot ibérique*** chanteur du 26 au 30/04 à Saint-Mars-la-Jaille (PB et al.), obtenue dans le cadre d'un afflux important en France à la même époque. Autre espèce fort rare, une **Fauvette passerinette*** a été signalée le 28/04 à Haute-Goulaine (VT), alors qu'un **Tichodrome échelette*** a fréquenté l'église de Pornic du 28/02 au 29/03 (WR, HT, EA, JYF), offrant de belles opportunités de se régaler à ceux qui avaient manqués les précédents à Guérande... Un **Bouvreuil pivoine**, apparemment toujours plus rare dans le département, a chanté le 21/03 à la Trémisnière, Nantes (AM). Un hybride **Bruant jaune x Bruant zizi** a été photographié et enregistré sur l'aérodrome d'Ancenis (PB). Une note paraîtra à ce sujet dans la chronique naturaliste 2010. Pour terminer, signalons cette observation d'un **Bruant des neiges** le 2/03 à Pen Bron (JC).



Tichodrome (O. Penard)



Bruant des neiges (J. Chateau)

Observateurs (toutes rubriques) : A. André (AA), E. Archer (EA), L. Bauza (LB), M. Bellion (MB), P. Bellion (PB), C. Bougeard (CB), A. Bourreau (AB), F. Carrié (FC), J. Chateau (JC), R. Chaussis (RC), N. Chenaval (NC), J.-L. Chil (JLC), J.-Y. Clénet (JYC), G. Cochard (GC), M. Cosson (MC), J.-L. Dourin (JLD), S. Dulau (SD), D. Dupont (DD), J. Foucher (JF), J.-Y. Frémont (JYF), D. Grandière (DG), T. Heugas (TH), P.-Y. Janvier (PYJ), F. Latraube (FL), A. Lekieffre (AL), C. Lemaître (CL), B. Livoir (BL), F. Logan-Testard (FLT), W. Maillard (WM), O. Marié (OM), C. Martin (CM), J. Mérot (JM), D. Montfort (DM), A. Mousseau (AM), O. Noël (ON), B. Normand (BN), F. Normand (FN), A. Oates (AO), P. Ouvrard (PO), O. Penard (OP), J.-M. Plaud (JMP), W. Raitière (WR), S. Reeber (SR), F. Roche (FR), M. Sinoir (MS), V. Tanqueray (VT), A. Tendron (AT), L. Teulade (LT), F. Thal (FT), J.-P. Tilly (JPT), H. Touzé (HT), P. Trécul (PT), Y. Trévoux (YT), J.-L. Trimoreau (JLT), A. Troffigué (AT) et A. Viaud (AV).

Reptiles (rédaction F. Normand avec l'aide de D. Montfort)

Les premières observations de **Lézard vert** de la saison sont réalisées le 21/03 à l'Étang des Forges, Moisdon-la-Rivière, avec 4 individus (PB, TH), puis 3 individus à la Hallopière, Monnières le 30/03 (LB). Notons encore 2 individus près du Ruisseau de Grée, Ancenis, le 23/04 (BN), 2 individus le 14/04 à Saint-Même-le-Tenu (PT) et un à Port-Lavigne, Bouguenais le 07/04 (AO).

Autre reptile relativement courant, une **Couleuvre à collier** est observée à Saint-Même-le-Tenu le 14/04 (PT) et à Fédrun, Brière, le 06/04 (DM). 6 **Vipères péliades** sont observées à Bouvron le 13/04, dans la zone de sympatrie des 2 espèces de Vipère (Vipères aspic et péliade) ; 2 **Vipères aspics** sont d'ailleurs notées non loin de là, à Blain, le même jour (LT). Au Marais de Grée, une **Vipère péliade** est observée le 23/04 (BN), mais c'est une **Vipère aspic** qui est trouvée morte sur le même site le 10/04 (HT). Le chevauchement des aires de distribution départementale des 2 espèces est probablement en train d'évoluer. On se reportera à ce sujet à l'article de Guy Naulleau (2003) : « *Evolution de l'aire de répartition en France, en particulier au Centre-Ouest, chez trois serpents : extension vers le nord (la Couleuvre verte-et-jaune et la Vipère aspic) et régression vers le nord (la Vipère péliade)* » Biogeographica, 79 (2), pp. 59-69.

Amphibiens (rédaction F. Normand avec l'aide de D. Montfort)

Plusieurs observations de **Crapaud commun** sont réalisées lors du pic de la période de reproduction de cette espèce : 186 individus à l'étang des Viviers, Vertou le 22/03 (AV), 3 individus au Bois des Fosses, Le Pallet, le 25/03 (LB, PO), des pontes aux Sorinières le 29/03 (PT) et Saint-Colomban le 31/03 (PT).

Une petite population d'**Alyte accoucheur** est détectée à La Couardière, Saint-Julien-de-Vouvantes le 24/03 (WR). 7 individus de la même espèce sont observés à Vertou le 25/03 (AV), et plusieurs chanteurs sont entendus à Boussay le 29/03 et le 31/03 (PT).

Les premiers « concertos » de **Rainette verte** sont entendus le 25/03 à Vertou (AV). Le **Pélodyte ponctué** est également entendu aux Trois Chênes, Erbray le 24/03 (WR), sur la Maréchale, Frossay, le 24/03 (FN), ou bien encore à la Carrière de Mésanger le 13/04 (PB). Le **Crapaud calamite** est entendu le 08/04 à Oudon (AB) et des individus sont trouvés le 31/03 à Saint-Colomban, dans un secteur bocager remarquable, proche d'une sablière, et où l'espèce cohabite avec **Rainette verte**, **grenouilles vertes**, **Grenouille agile**, **Triton marbré**, **Triton de Blasius** et **Triton palmé** (PT).

Mammifères (rédaction F. Normand avec l'aide de D. Montfort)

Commençons cette rubrique par cette observation de **Martre des pins** le 06/03 à Herbignac (JLD). Autre mustélidé, dont la présence est souvent révélée, hélas, par la découverte d'individus tués sur la route, le **Putois d'Europe** est noté : à Saint-Philbert-de-Grand-Lieu le 29/03, à Machecoul le même jour (LB), à Boussay le 05/04 (PT). Un individu a par ailleurs été observé vivant, traversant la route à Nort/Erdre, le 11/04 (MB). Le Putois est l'une des rares espèces de carnivores à figurer, avec la Genette et la Loutre, dans le Livre Rouge régional (Liste des Mammifères, Amphibiens et Reptiles prioritaires en Pays de Loire, 2009). Une **Belette** est aussi trouvée morte à Vertou le 11/05 (AV).

Plusieurs épreintes de **Loutre d'Europe** sont trouvées à l'Etang de Tesdan-Avessac ainsi que le long du ruisseau de Dréneuc à Fégréac (ON, DM). Beaucoup plus exceptionnelles pour le moment, des observations en plein jour, sur l'île Fédrun en Brière, une Loutre photographiée en début de matinée (CB, FLT) le 23/04, quelques jours après une première observation et un premier cliché (JMP), réalisé à peu près dans le même secteur et dans les mêmes conditions, ce qui pourrait accréditer l'hypothèse d'un individu relativement « familier » et non exclusivement nocturne...

Des indices de **Campagnol amphibie** sont également trouvés le long de l'Erdre à Joué/Erdre le 11/04, parmi des indices de **Belette** et de **Putois** (DM). Un nid de **Campagnol amphibie** a aussi été trouvé à Saint-Colomban le 31/03 (PT).

Chiroptères (rédaction N. Chénaval)

Cette petite note fait la synthèse des données chiroptérologiques obtenues de janvier à avril 2010. Toutefois, les prospections hivernales de suivis de gîtes majeurs du département ne font pas partie de la présente synthèse. Elles seront diffusées de manière exhaustive ultérieurement lorsque les informations de chacun auront été compilées. Cependant, sans tenir compte des suivis de tous les sites d'hibernation majeurs départementaux (loin de là), plusieurs sites ont été prospectés par nos forces vives et ont permis de trouver ou de confirmer des sites d'intérêt en hiver.

On commence le 09/01 par une visite d'un passage hydraulique au lieu-dit "Bovieux" à Missillac, près du domaine forestier de la Bretesche : 2 **Grands Murins**, 2 **Murins de Natterer**, 2 **Murins de Daubenton** et 2 **Murins à moustaches** observés (DM). Le 15/01, 2 pipistrelles sp. sont trouvées dans une maison abandonnée à Orvault (PB). 1 **Grand Rhinolophe**, 2 **Murins de Natterer** et quelques pipistrelles ont été signalées à la maison Guerlain (WM, BL, RC) le 19/01. Le 24/01, découverte d'un nouveau site d'hibernation à Legé avec 7 **Murins à moustaches**, 2 **Murins de Natterer**, 1 **Murin de Daubenton**, 2 **Murins de Beschtein**, 1 **Oreillard roux** et 1 **Barbastelle d'Europe** (WM, FT). Le même jour, sous un pont de Gétigné, détection de 2 **Murins de Natterer** et d'1 **Oreillard** sp. (PT). Enfin, pour ce mois de janvier à Haute Activité Chiroptérologique (HAC), le 31/01 à Château-Thébaud, 1 **Grand Murin**, quelques pipistrelles dans des linteaux et 35 **Murins à moustaches** dans une cavité sont observés (WM).



Murin de Natterer (P. Bellion)



Cadavre d'oreillard, Eglise de Cordemais
(N. Chénaval)

Le 02/02, sur deux châteaux de Saint-Fiacre prospectés, dans le premier 1 **Petit Rhinolophe** et 8 **Grands Rhinolophes** détectés et dans le second, 1 **Grand Rhinolophe** et 14 **Grands Murins** (PT, PO). Le 09/02, sur la commune de Juigné-Les-Moutiers, deux ponts prospectés avec présence de chiroptères : un **Murin de Natterer** sous chacun (PB). Le 11/02, visite de l'église de Cordemais avec au minimum 15 cadavres d'oreillards (cf photo) et 1 de **Grand Murin**, pas si vieux que ça. Aucun animal vivant observé par contre (les combles d'église ne se prêtent pas ou peu à l'hibernation des chauves-souris). Explication: il y a eu une invasion de mouches dans l'église l'été dernier, la mairie (à cause des plaintes des paroissiens), a employé une entreprise pour tuer tous ces diptères. Du coup, les chiroptères n'y ont pas plus survécu que les mouches... Cadavres envoyés à S. Puechmaille pour réaliser des analyses écotoxicologiques (NC). Enfin, le 14/02 au Château de Clisson (PT, PO, AV, P-Y J), 61 bêtes observées dont 1 **Grand Rhinolophe**, 2 **Murins à oreilles échancrées**, 2 oreillards sp., 6 **Murins de Natterer** et le reste composé de pipistrelles sp. ou de **Murins à moustaches**.

Les mois de mars et d'avril, transition entre les sites d'hibernation et de mise bas pour les chauves-souris, ont été beaucoup plus calmes. Le 22/04, détection par acoustique (LG) de **Pipistrelles commune**, de **Nathusius** et de **Kuhl**, de **Noctules communes**, **Noctules de Leisler** et de **Petits Rhinolophes** à Beau-rivage au Cellier (44). La Loire, comme pour les oiseaux, est donc une nouvelle fois un axe de migration fréquenté (au printemps comme à l'automne) pour des espèces telles que la **Pipistrelle de Nathusius** ou la **Noctule de Leisler**.

le « Groupe Chiros 44 »

Le Groupe Chiros 44 est le nom attribué à la section du GNLA (<http://www.gnla.fr>) qui se consacre aux chauves-souris autrement appelées chiroptères (du préfixe chiro- (« main ») et du suffixe -ptère (« ailé »))..

Les ambitions du Groupe Chiros 44 sont de développer la connaissance des chauves-souris sur le département, de favoriser la conservation de ces animaux, de diffuser le savoir et le savoir-faire nécessaires à leur étude.

Pour atteindre ces objectifs, les principales actions du Groupe Chiros 44 lancées ou envisagées à l'heure actuelle se répartissent à travers différents volets.

Le volet "Suivi" permet de connaître l'évolution des effectifs des colonies de chauves-souris, notamment celles représentant un enjeu important en terme de conservation. Ce suivi des colonies d'hibernation est actuellement mis en place et réparti entre différents chiroptérologues. Celui concernant les colonies de reproduction en est à ses balbutiements compte tenu du faible nombre de sites connus à ce jour.

Le volet "Prospection" consiste justement à s'organiser dans la recherche de colonies de reproduction et d'hibernation à travers le département. Il consiste aussi à localiser les sites dit "de swarming", c'est-à-dire des sites de rencontre automnale des animaux dont la finalité semble être la reproduction.

La protection est aussi un volet d'action du Groupe Chiros 44. Il s'apparente pour le moment à une attitude de veille par le suivi des colonies découvertes. Une autre façon de favoriser la conservation de ces animaux est de répondre aux questions de toute personne qui héberge des chauves-souris. Cela implique parfois de se déplacer pour identifier l'espèce qui s'abrite dans un grenier ou derrière un volet et parfois d'apporter des solutions nécessaires à la cohabitation entre l'espèce *Homo sapiens* et celles du sous-ordre des *Microchiroptera*. Dans le souhait de s'inscrire dans la dynamique nationale et régionale du réseau SOS Chauves-souris (<http://www.museum-bourges.net/chauve-souris-un-reseau-d-aide-29.html>), le Groupe Chiros 44 est actuellement en train de s'organiser pour se répartir des secteurs géographiques d'intervention sur le département.

Des actions de sensibilisation sont aussi envisagées, essentiellement via la participation à l'événement annuel européen qu'est la "Nuit de la Chauve-souris" (<http://www.nuitdelachauvesouris.com>). Ainsi des projections d'images, de vidéo, parfois suivies de sorties nocturnes, auront lieu en divers points du département.

Enfin, étudier les chauves-souris nécessite d'accumuler une somme de savoirs mais aussi de savoir-faire. En effet, savoir s'orienter vers des secteurs favorables, prospecter un bâtiment, détecter les indices de présence, identifier les spécimens découverts, utiliser du matériel de détection acoustique et reconnaître les espèces selon leurs caractéristiques acoustiques... nécessitent des connaissances théoriques et pratiques. Ainsi, les échanges entre néophytes et chiroptérologues expérimentés seront multipliés via des sessions de prospection mais aussi par des stages de formation spécifiques.

Le Groupe Chiros 44 dispose d'un référent membre du GNLA et désigné par le CA de l'association. Il s'agit actuellement de Laurent GOURET qui coordonne la mise en place et les activités du groupe. Avec Patrick Trécul et Patrice Ouvrard, administrateur au GNLA, le CA peut être facilement sollicité dans le cas où des décisions impliquant l'association doivent être prises. Le groupe, c'est surtout plusieurs naturalistes qui se répartissent les tâches : Philippe PROUX et l'animation du Google Agenda, Nicolas Chenaval et l'actualisation de la chronique chauve-souris du la revue du GNLA, et tous ceux qui ont pris en charge un secteur géographique pour la prospection du bâti, les interventions SOS Chauves-souris...

La force du Groupe Chiros 44 est qu'il s'articule en toute complicité avec les autres structures du département dont certaines activités concernent les chauves-souris. Le groupe Mammalogique Breton lance un atlas des Mammifères terrestre de Bretagne (<http://www.gmb.asso.fr/Atlas.html>). La Société d'Etude et de Protection de la Nature en Bretagne - Bretagne Vivante et son groupe chiroptères (<http://www.nevez.org/ocb/index.php>) se charge de multiples études et actions en faveur des chauves-souris sur le département. Le Conservatoire Régional des Rives de la Loire et de ses Affluents (<http://www.corela.org/actions/chiropteres.html>) inventorie les colonies de reproduction de la vallée ligérienne. Cette complicité se traduit par la mutualisation des moyens et la convergence des projets sur le département de la Loire-Atlantique.

La déclinaison régionale du plan d'action chiroptère (http://www.pays-de-la-loire.developpement-durable.gouv.fr/article.php3?id_article=484) en est d'ailleurs l'illustration car toutes les structures se sont réparties les actions sur le territoire ainsi que leur financement.

De même, les outils d'échanges de réflexion (la liste de discussion GNChiros44@yahoogroupes.fr) et d'organisation de session de prospection (le Google Agenda gchiro44@gmail.fr) sont ouverts au membre du GNLA qui souhaitent participer et aux représentants du GMB (Thomas Le Campion), de la SEPNE-Bretagne Vivante (Olivier FARCY), du CORELA (Denis LAFAGE). Le GNLA est par ailleurs membre du Groupe Chiros des Pays de la Loire. Ainsi les connexions sont établies au niveau régional pour améliorer les échanges de savoirs et de savoir faire, voire de participer à des projets régionaux.

En cette année 2010, les suivis hivernaux ont été réalisés, plusieurs sessions de prospection du bâti, de relevés acoustiques, de capture... ont déjà eu lieu et sont régulièrement programmées.

Comme événement important, du 16 au 20 juin 2010, le GMB organise des sessions de captures accompagnées de poses d'émetteurs pour localiser les espèces à enjeux (Grand Murin, Grand Rhinolophe ...), mais aussi un week-end tout azimut où le bâti sera prospecté par différentes équipes, dans le secteur de Chateaubriant. Cette opération s'inscrit dans le cadre de la déclinaison régionale du Plan d'Action Chiroptères. (Contact et inscription : thomas.le-campion@gmb.asso.fr).

Odonates (rédaction P. Trécul)

Pour la période concernée, les observations d'odonates ont été particulièrement peu nombreuses. Il s'agit du tout début de saison pour ces insectes mais d'un point de vue phénologique, il semblerait qu'il y ait eu un peu de « retard » cette année... AV nous signale les premières *Pyrrhosoma nymphula* le 13/04/2010 à Vertou.

Comme aucune observation « majeure » n'est à signaler pour ces deux mois nous ne détaillerons pas plus les quelques données reçues. Comme toutes les données entomologiques, je peux éventuellement les communiquer aux adhérents intéressés sur simple demande (treculp@yahoo.fr).

Orthoptères (rédaction P. Trécul)

La période concernée par ce bulletin, n'est pas la meilleure non plus pour observer les orthoptères. Ceci dit, certaines espèces sont adultes justement à cette période de l'année. L'occasion donc de recenser quelques Tétrix (n'hésitez pas à en conserver et me les faire parvenir si vous en récoltez).

La courtilière (*Gryllotalpa gryllotalpa*) a été mentionnée plusieurs fois au cours de ces 2 mois :

- à St Julien de Concelles, la Boire Benate, le 21/04/2010 (AV)
- le 23/04/2010 (SR) et le 30/04/2010 (SR, PT) à la Maison Guerlain
- le 23/04/2010 sur la digue de Corsept (GC)
- le 24/04/2010 à la Maréchale, Frossay (JF)

Lépidoptères rhopalocères (rédaction P. Trécul)

Le début de printemps offre toujours quelques observations de papillons de jours bien agréables après un hiver sans battements d'ailes. Ainsi, nous ont été rapportés, entre autres : *Papilio machaon* (le Machaon) signalé le 26/04/2010 à Corcoué sur Logne (PT), le même jour à Vertou (AV), le 28/04/2010 à St Hilaire de Clisson et à Gorges (PT) et le 30/04/2010 à Maisdon sur Sèvre (PT) et *Cyaniris semiargus* (le Demi-Argus), espèce assez peu commune et surtout très discrète, a été observé le 28/04/2010 (LB) dans les marais de Goulaine non loin du pont de l'Ouen.



Lépidoptères hétérocères (rédaction P. Trécul)

Quelques uns de nos adhérents se sont joints à moi pour réaliser quelques soirées d'inventaires des papillons de nuit par piégeages lumineux (attention ces technique nécessitent des autorisations officielles). De nombreuses autres soirées de ce genre seront proposées et j'invite tous les intéressés à se faire connaître. Retenons les quelques données suivantes :

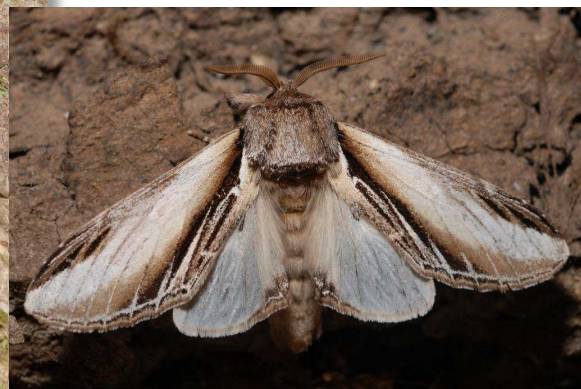
Orthosia populeti, une espèce très localisée, le 20/03/2010 à la Maison Guerlain (SR, PT, avec JP Favretto et E. Drouet) et le 21/04/2010 à Boussay (LB, PO, PT).

Conistra rubiginea, le 10/04/2010 à Maisdon sur Sèvre (MS, LB, AV, PT)

Mimas tiliae (Sphinx du tilleul) le 15/04/2010 à Boussay (PT)

Orthosia gracilis à Boussay le 21/04/2010 (LB, PO, PT)

Smerinthus ocellata (Sphinx demi-paon), *Deilephila elpenor* (Grand sphinx de la vigne) *Pheosia tremula*, et *Egira conispicillaris* le 30/04/2010 à la Maison Guerlain (SR, PT, avec JP Favretto et E. Drouet)



Piégeage des hétérocères,
Bouaye (P. Trécul)

Pheosia tremula (P. Trécul)

Coléoptères (rédaction P. Trécul)

Peu d'observations de coléoptères transitent sur notre forum mais quelques données de carabes, longicornes et cicindèles méritent probablement d'être signalées :

Mesosa nebulosa le 03/04/2010 à Mésanger (PB)

Cicindela campestris le 07/04/2010 et le 26/04/2010 à Corcoué sur Logne (PT)

Clytus arietis le 12/04/2010 à Mésanger (PB)

Cerambyx scopolii le 28/04/2010 à Gorges (PT)

Platycerus caraboides le 28/04/2010 en forêt de St Mars (PB)

Carabus granulatus le 30/04/2010 à la Maison Guerlain (SR, PT, avec J.-P. Favretto et E. Drouet)



Pascal Bellion

Mesosa nebulosa (P. Bellion)



Cerambyx scopolii (P. Trécul)

Compte-rendu de la réunion du CA du 4 mai 2010

Après l'Assemblée Générale du 6 mars 2010, le Conseil d'Administration se composait donc de : L. BAUZA, F. LATRAUBE, W. MAILLARD, F. NORMAND, P. OUVRARD, S. REEBER, J.-F. SEROT et P. TRÉCUL, soit huit membres. Conformément aux statuts, le Conseil d'Administration a désigné au poste d'Administrateur R. GADAIS, qui s'occupe actuellement de notre nouveau site web en compagnie de L. BAUZA.

La réunion du Conseil d'Administration du 4 mai 2010 a désigné W. MAILLARD comme Président, S. REEBER comme Secrétaire, L. BAUZA comme Trésorier, P. Ouvrard comme Vice-Président, F. LATRAUBE et F. NORMAND comme Secrétaires-Adjoints.