

Bulletin  
du  
GNLA



Photo O. Penard

*N'oubliez pas que le bulletin est d'autant plus riche que  
les observations et photos sont nombreuses à nous parvenir...  
Merci à tous les contributeurs !*

# Les actualités naturalistes...

(période du 1<sup>er</sup> mai au 30 juin 2009)

## OISEAUX (rédaction S. Reeber)

Ndlr : Cette rubrique reprend les observations récentes d'oiseaux en Loire-Atlantique, parvenues au GNLA.  
Les données marquées d'un astérisque sont mentionnées sous réserve d'homologation nationale.

Période peu propice à l'observation de canards et oies remarquables, notons quand même 1 ♂ ad. d'**Eider à duvet** le 9/05 et 44 ind. le 19/05 à Pénestin-56 (JLD) et 2 ♂ imm. de la même espèce au Castouillet, le Croisic, le 24/06 (DR), puis une **Harelde boréale**, ♂ ad. les 23 et 25/06 à Erbray (WR). Autre cas d'estivage pour un Canard nordique rare, un **Harle piette** ♂ a été vu à Grand-Lieu du 1 au 12/05 (SR). Le reste des données qui nous sont parvenues concernant des espèces allochtones établies ou échappées de captivité : 2 **Dendrocynnes fauves** le 2/05 à Saint-Nazaire, puis 2 à Grand-Lieu du 16/05 au 15/06 (SR), 4 **Cygnés noirs** le 10/05 en Brière (DM) et 1 autre le 20/06 à Rostu, Traicts de Mesquer (JM), 1 **Bernache nonnette** du 29/05 au 4/06 à Beaumont (WR), 1 **Tadorne casarca** le 8/05 sur le Carnet (PG), 1 hybride **Tadorne casarca x Tadorne de Belon** le 10/05 en Brière (JLD, AT) et 5 nichées de **Canard mandarin** sur l'Erdre, comptant respectivement 2, 2, 3, 5 et 6 poussins (HT). Bien peu de mentions de **Caille des blés**, avec un chanteur le 14/06 à Herbignac (JLD) et quelques autres le 19/06 vers Saint-Hilaire-de-Chaléons (LT). .

2 mâles chanteurs de **Blongios nain** ont été entendus dans les roselières du sud de Grand-Lieu les 28/05 et 1/06 (SR), l'effectif de l'espèce sur le site étant probablement de plusieurs couples réguliers. Quelques données de **Bihoreau gris** en dehors de ses sites traditionnels, avec 1 ind. le 30/05 à Aigrefeuille (PT), 2 le 16/06 à Nort-sur-Erdre (AB) et 1 oiseau de 1<sup>er</sup> été le 30/06 à Vioreau (YB). Sur Petit-Mars, à noter également 2 **Grandes Aigrettes** et 1 **Héron pourpré** le 7/06 (YB).



Hybride  
Tadorne de Belon x  
Tadorne casarca -  
Brière  
(J.-L. Dourin)



*Dendrocygne fauve -  
Grand-Lieu (S. Reeber)*



*Sterne caspienne - Grand-Lieu  
(O. Penard)*



*Sterne arctique - Traits de Mesquer  
(W. Raitière)*

Peu de données concernant les rapaces, mais à noter l'observation d'un **Circaète Jean-le-blanc** le 2/06 à Saint-Mars-de-Coutais (SR) et d'un **Faucon pèlerin** le 19/05 en Brière (JLD, AT). 3 chanteurs de **Râle des genêts** ont été entendus le 20/05 en Vallée d'Anetz (SL) et 3 autres le 12/06 dans la Vallée de la Musse, Saint-Etienne-de-Montluc (FR). La **Marouette ponctuée** a également été contactée à quelques reprises : 2 chanteurs le 22/05 et 2 autres le 21/06 en Brière (JLD), 3 chanteurs au nord de Grand-Lieu le 1/06 et jours suivants (SR), 1 le 5/06 au nord-est du lac (SR), 1 autre encore le 9/06 près de la Maison Guerlain (SR) et un chanteur le 22/05 en Vallée de la Musse (*fide* FR). Une seule donnée remarquable de limicole nous est parvenue, à savoir un **Pluvier doré** le 28/05 à Guérande (JM). Deux **Sternes caspiennes** ont fréquenté plusieurs sites à Grand-Lieu entre le 30/05 et le 3/06 (JMa, WR, AM, YB, OP, SR), et une **Sterne hansel** a été vue sur le même site le 25/05 (SR). Belle découverte dans le Marais de Mesquer (Traict de Rostu), avec cette nidification de **Sterne arctique** accouplée à une Sterne pierregarin, vue du 11 au 20/06 (WR, JM). Une **Guifette leucoptère** a été vue à Grand-Lieu le 11/05, puis 2 le lendemain (SR). Deux mentions de **Pic noir** en des lieux moins typiques que d'habitude : 1 le 9/05 à Saint-Mars-de-Coutais (LB) et 2 le 16/06 au Marais de la Blanche Noé, Nort-sur-Erdre (AB). L'**Engoulevent d'Europe** s'est bien montré en forêt de Touffou du 5 au 21/05 au moins (chant, couple...) (LB, PO), mais aussi 2 le 9/05 en forêt du Gâvre (EA) et 1 le 16/05 à la Rigaudière, Missillac (JLC). Deux données ce printemps pour le **Guêpier d'Europe**, avec 1 ind. le 16/05 à Saint-Brévin-les-Pins (JYC) et 1 ou 2 le 5/06 aux Moutiers-en-Retz (OP).



Un cas intéressant de nidification de la **Fauvette pitchou** à Donges, avec 1 ad. et 4 juv. volants du 12 au 20/06 (JF), de même pour le **Pouillot siffleur** dans le Bois de la Foi du 5 au 27/06 (WR, JM, YB). Une donnée extraordinaire de deux **Pies-grièches grises** le 17/05 sur Rostu, Mesquer, alors que la **Pie-grièche écorcheur** a été notée entre autre le 8/06 à Missillac (JLC) et le 16/06 à Couffé (AB). Signalons enfin 2 **Gros-becs casse-noyaux** vus le 5/06 en Forêt pavée (WR).

**Observateurs (toutes rubriques) :** E. Archer (EA), L. Bauza (LB), A. Boureau (AB), J.-Y. Brié (JYB), Y. Brilland (YB), N. Chenaval (NC), J.-L. Chil (JLC), J.-Y. Clénet (JYC), M. Cosson (MC), J.-L. Dourin (JLD), M. Filou (MF), J. Foucher (JF), L. Gouret (LG), P. Gurliat (PG), L. Jeanneau (LJ), D. Lafage (DL), F. Latraube (FL), V. Leuland (VL), S. Lhériaud (SL), B. Livoir (BL), W. Maillard (WM), J. Maout (JMa), J. Mérot (JM), C. Meunier (CM), D. Montfort (DM), A. Mousseau (AM), F. Normand (FN), A. Oates (AO), P. Ouvrard (PO), O. Penard (OP), P. Proux (PP), D. Raboin (DR), W. Raitière (WR), S. Reeber (SR), S. Rineau (SRi), F. Roche (FR), C. Sorin (CS), L. Teulade (LT), F. Thal (FT), J.-M. Thibault (JMT), H. Touze (HT), P. Trécul (PT), A. Troffigué (AT) et A. Viaud (AV).

### *Mammifères* (rédaction F. Normand avec l'aide de D. Montfort)

Signalons pour commencer ce crottier de **Campagnol amphibie** le 13/05 sur la Logne à Corcoué/Logne le 13/05 (BL). Des empreintes de **Genette** sont trouvées le 14/05 dans la Réserve Naturelle Régionale de Grand-Lieu le 14/05 (BL, CS), tandis qu'un individu est trouvé mort entre la Haie-Fouassière et Basse-Goulaine le 17/05 (LT). Une **Martre** a également été trouvée morte le 26/06 à proximité de la forêt de Domnaiche (YB). Trois jeunes **Blaireaux** ont été observés à Touffou le 11/06 (LB). S'agissant des chiroptères, signalons ces **Pipistrelles communes et pygmées** à Donges/Crossac, le **Murin de Bechstein** à Crossac, Donges et Lavau, le **Grand rhinolophe** à Crossac, ainsi qu'un autre possible individu à Lavau, la **Noctule de Leisler** à Crossac (NC, VL). La Noctule de Leisler n'a, jusqu'à présent, fait l'objet que de rares signalements en Loire-Atlantique. Quant à la Pipistrelle pygmée (également désignée parfois sous le nom de « Pipistrelle soprane » ou « Pipistrelle 55 kHz »), c'est, à notre connaissance, la première mention pour notre département ! Des prospections ont également permis de compter huit femelles de **Grand rhinolophe**, donc cinq avec des jeunes, dans le sous-sol de la Maison Guerlain, et de découvrir une « colonie » de **Noctule sp.** dans un arbre de la levée de la Maison Guerlain, Bouaye le 21/06 (WM, LB, FT), hélas non retrouvée le 30 juin (WM, LB, SR, DM), la cavité ayant été abandonnée entre-temps par le petit groupe d'individus (peut-être des mâles erratiques ?). Enfin 110 **Sérotines communes** ont été comptées en sortie de gîte au Cellier le 26/06 (LG, PP, CM, DL).

*Sérotines communes -  
le Cellier (L. Gouret)*



## Amphibiens (rédaction F. Normand avec l'aide de D. Montfort)



Notons la présence du **Triton crêté** avec trois individus entre Tournebride et St-Colomban le 10/05 (BL), et quatre femelles accompagnées d'un **Triton de Blasius** au Landreau le 11/05 (AV). L'**Alyte accoucheur** est signalé à Machecoul le 14/05 (BL), au cimetière d'Aigrefeuille le 30/05 (PT), et dans celui de Boussay le 14/06 (PT). Signalons aussi le **Crapaud calamite** avec deux individus observés entre Saint-Colomban et Tournebride le 10/05 (BL), des centaines de jeunes aux Landes, Saint-Colomban le 03/06 (PT), renforçant encore l'intérêt batrachologique déjà bien établi de ce secteur où milieux bocagers et sablières sont remarquablement imbriqués et une première mention sur l'île de la Maréchale le 16/06 (FN).



## Reptiles (rédaction F. Normand avec l'aide de D. Montfort)

De plus en plus de données relatives aux reptiles nous parviennent et permettent de préciser le statut et la répartition des espèces dans notre département. Ainsi, l'**Orvet**, espèce largement répandue, est signalé dans le bourg de Missillac avec un individu mort le 09/05 (JLC), tandis que deux autres individus, bien vivants ceux-là, sont signalés, l'un à Corcoué/Logne le 13/05 (BL), l'autre au Massereau le 05/06 (FN). La commune **Coulevre à collier** est notée le 11/05 à Gétigné (PT) et le 10/06 à Bouaye, avec quatre individus (SRi). Autre espèce commune, le **Lézard vert** est observé à Gétigné le 11/05 (PT), à Corcoué/Logne le 13/05 (BL), et au Migron le 26/05 (AO). Plus rare, la **Vipère péliade** a fait l'objet d'une observation dans les marais salants de Guérande le 13/05 (JM). Une **Coronelle lisse** a été trouvée morte entre Beaulieu et Le Calvaire de Pontchâteau le 02/06 (DM) ; une observation probable de cette même espèce a été faite dans les marais salants guérandais le 13/05 (JM). La discrète et menacée **Coulevre vipérine** a été observée sur la Logne à Corcoué/Logne le 13/05 (BL) où elle semble abondante, et un individu mort a été trouvé mort aux Champs Neufs, Frossay le 13/06 (FN, JLC). Plus commune, la **Coulevre d'Esculape** a été signalée au Massereau le 16/05 (FN), à Saint-Colomban, Les Landes, le 03/06 (PT), et à la Chapelle/Erdre le 06/05 (AV). La **Coulevre verte-et-jaune** reste quant à elle limitée à la partie méridionale de notre département, avec un jeune individu le 01/06 à Boussay (PT), un individu mort entre St-Lumine de Clisson et Aigrefeuille le 14/06 (PT) et un autre le 17/06 à Saint-Hilaire-de-Clisson (PT, PO). Enfin, la **Vipère aspic** est notée le 27/05 en forêt de Machecoul (BL), et le 05/06 avec trois individus au Massereau (FN).





Orvet (B. Livoir)

Criquet ensanglanté (L. Bauza)



### Orthoptères, Lépidoptères et Coléoptères (rédaction P. Trécul)

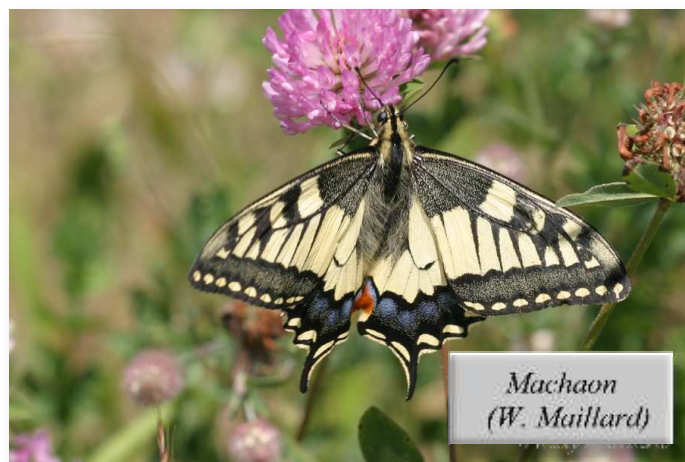
La véritable période d'abondance pour ce groupe se tient de la mi-juillet à mi-septembre. Cela dit un certain nombre d'espèces, la plupart des grillons notamment, sont plutôt des espèces de printemps. Voici donc les observations intéressantes de cette période...

La **Courtilière** (*Gryllotalpa gryllotalpa*), aussi appelée « grillon-taupe » est une espèce liée aux zones humides qui était omniprésente autrefois, son déclin est constaté un peu partout en France. Elle nous a été signalée le 02/04 à Boussay (PT), le 24/04 à Vertou (AV), le 26/04 au bord du canal de la Martinière (NC, VL), le 04/05 au Landreau (AV), le 24/06 à la Haye-Fouassière (LJ), le 25/06 à la Maison Guerlain à Bouaye (SR) et le même jour au Massereau (FN). Le **Grillon des marais** (*Pteronemobius heydenii*) ne nous a été signalé qu'une fois le 11/05 à Haute-Goulaine (AV) malgré des recherches ciblées ailleurs. Le **Grillon bordelais** (*Eumodycogryllus bordigalensis*) est observé le 14/06 à Boussay (PT) et entendu le 16/07 à proximité de la Boulogne à St-Philbert de Grand-Lieu (SR, PT).

Retenons aussi ces données de *Ruspolia nitidula* le 24/06 à St-Julien-de-Concelles (PT), *Meconema thalassinum* à St-Hilaire de Clisson le 01/07 (PT, PO). Toutes les autres observations intéressantes pour ce début de saison ont eu lieu aux abords du lac de Grand-Lieu : *Chorthippus albomarginatus* (LB le 04/07, PT et SR le 16/07), *Conocephalus dorsalis* (PT, SR, le 16/07), *Euchorthippus pulvinatus* (PT, SR, le 16/07), *Paracnemis tricolor* (PT,SR le 16/07), *Stetophyma grossum* (LB le 27/06, PT et SR le 16/07).

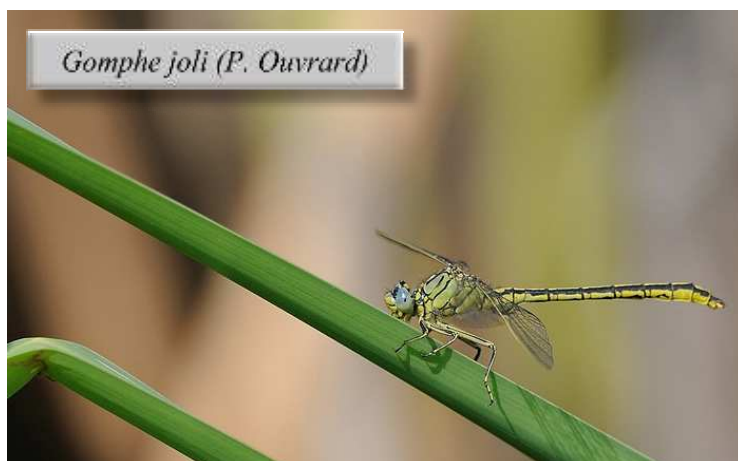
Concernant les lépidoptères, voici les observations qui sortent un peu de l'ordinaire qui nous ont été communiquées : *Argynnis paphia*, le Tabac d'Espagne est signalé à St Mars de Coutais le 25/06 (LB), *Issoria lathonia*, le Petit Nacré à St Hilaire de Clisson le 11/07 (PO), *Neozephyrus quercus*, le Thécla du chêne à Gorges le 17/06 (PT), *Nymphalis antiopa*, le Morio à Bouaye le 17/06 (SR), *Papilio machaon*, le Machaon à St Hilaire de Clisson le 11/07 (PO), *Satyrus ilicis*, le Thécla de l'Yeuse à Aigrefeuille le 14/06 (PT). Une soirée d'initiation au piégeage lumineux des papillons de nuit devrait être proposée prochainement aux adhérents. Au sujet des coléoptères, peu d'observations nous parviennent, mais durant la période concernée par ce bulletin, nous pouvons mentionner les observations suivantes : *Rosalia alpina* : 2 individus le 21/06 au Massereau (WM, FT, LB, FN) et un autre le 28/06 non loin de là, sur le chemin des Carris (FN), et *Cerambyx cerdo* : 1 individu le 21/06 au Massereau (WM, FT, LB, FN).





### Odonates (rédaction P. Trécul)

La Maine au niveau de la commune d'Aigrefeuille s'est avérée être un site d'importance majeur pour les odonates : la Cordulie à corps fin (*Oxygastra curtisii*, protection nationale), après avoir été observée une première fois (plusieurs individus émergents) le 30/05 (PT), y a été observée régulièrement par la suite (dernière observation en date le 11/07, PG et FR). Cette même espèce a été observée à Maisdon sur Sèvre le 14/06 (MS), puis à Lavau le 21/06 (PT, NC, VL, JF). Plusieurs autres espèces remarquables ont été vues à Aigrefeuille : *Orthetrum brunneum* (le 23/06, PT), *Lestes sponsa* (le 14/06, PT), peu commun aux abords de nos grands cours d'eau, *Onychogomphus forcipatus* (le 23/06, PT, le 11/07, PG et FR), *Somatochlora metallica* (le 23/06, PT), et *Boyeria irene* (1 mâle capturé et 3 exuvies trouvées le 11/07 par PG et FR).







Parmi les autres observations odonatologiques intéressantes :

- *Anax parthenope* : 2 mâles avec un comportement territorial marqué observés le 16/06 à St-Philbert de Grand-Lieu, sur la Boulogne (SR) et 1 individu observé le 28/06 à l'étang de Beaumont (JM)

- *Aeschna isocèles* : plusieurs individus observés à Nort sur Erdre dans les marais de Blanche Noë le 16/06 (AB) puis au moins 3 mâles territoriaux le 21/06 (PT)

- *Somatochlora metallica* : espèce bien présente à Corcoué sur Logne (06/06, PT)

- *Onychogomphus forcipatus* : une dizaine d'ind. à Gorges, moulin d'Angreviers (17/06, PT) et un autre au bord de la Sèvre nantaise à Boussay le 02/07 (PT)

- *Orthetrum albistylum* : un mâle au bord de la Boulogne à l'entrée du lac de Grand-Lieu le 16/07 (SR et PT)

- *Lestes sponsa* : Prairies de l'Effetierie à St-Mars-de-Coutais le 27/06 (LB), Réserve de Grand-Lieu (SB et PT le 16/07), bords de l'Ognon à Pont Saint Martin le 27/06 (LB) et sur un plan d'eau privé au Bignon le 24/06 (LB).

- *Lestes dryas* : prairies de l'Ilette, marais de Goulaine le 24/06 (PT)

- *Lestes virens* : Trou bleu à Lavau le 21/06 (PT, NC, JF, VL) ; réserve de Grand-Lieu le 16/07 (SR et PT)

- *Ischnura pumilio* : assez belle densité observée le 27/05 sur une mare du lieu-dit la Colaissière à la Chapelle-Heulin (PT)

- *Coenagrion pulchellum* : cette espèce nous a été signalé à Vertou (AV) et au Bignon (LB) le 24/07

- *Ceriagrion tenellum*, une espèce discrète, est mentionnée de 4 localités : St-Colomban (« Les Landes », le 03/06, PT), St-Philbert de Grand-Lieu (bords de Boulogne le 16/06, SR), au Trou bleu de Lavau le 21/06 (PT) et enfin à St Hilaire de Clisson le 28/06 (PO).

