

# *Bulletin du GNLA*

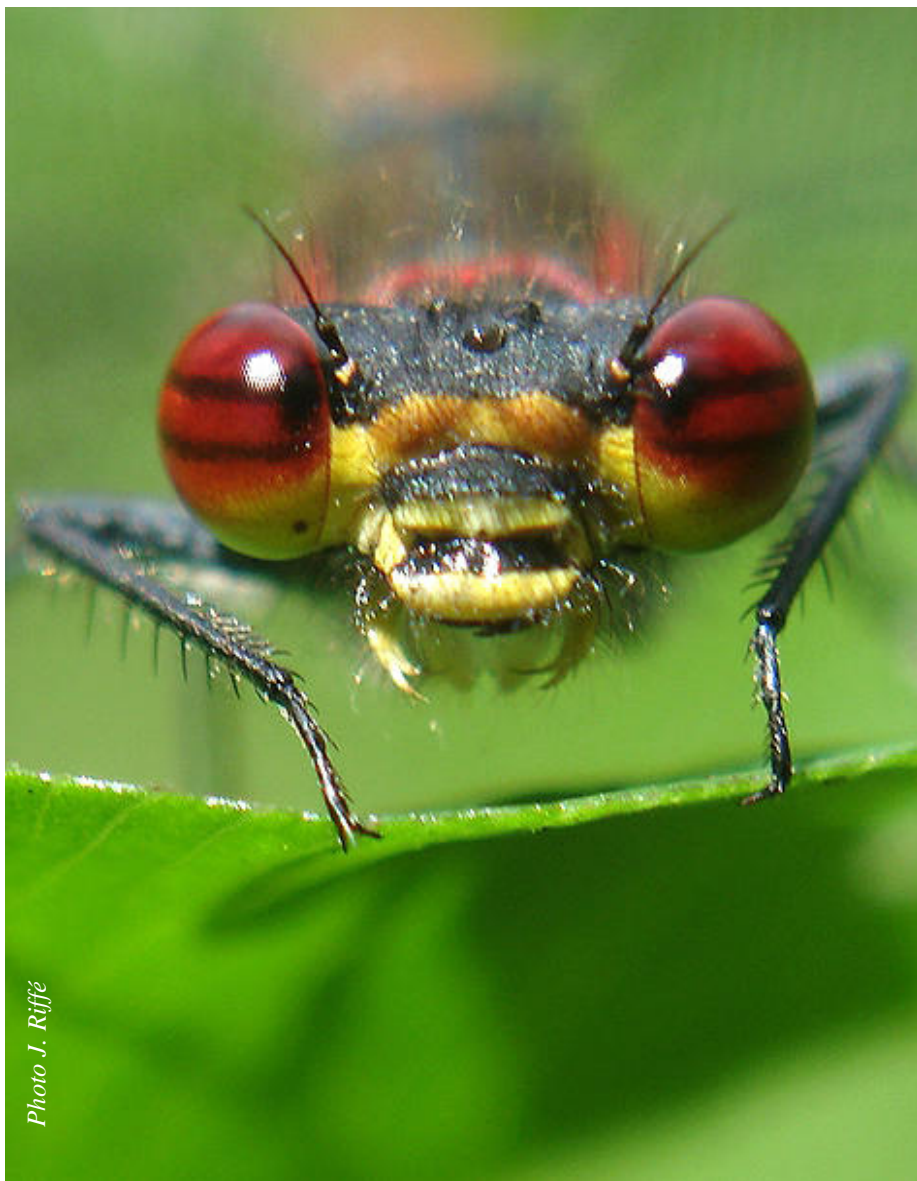


Photo J. Riffé

Bientôt la  
chronique naturaliste 2008 !  
Préparez vos articles  
et notes à publier...

*L'Assemblée Générale 2008 du  
GNLA se tiendra le 6 décembre  
prochain à 18 h, à Bouaye  
(voir dernière page du bulletin)*

*Venez nombreux !*

# Les actualités naturalistes...

(période du 1er juillet au 31 août 2008)

## OISEAUX (rédaction S. Reeber)

Ndlr : Cette rubrique reprend les observations récentes d'oiseaux en Loire-Atlantique, parvenues au GNLA. Pour des raisons de gestion des données, celles-ci seront désormais présentées suivies des initiales de l'observateur. Les données marquées d'astérisques sont mentionnées sous réserve d'homologation départementale (\*) ou nationale (\*\*). Les fiches descriptives sont téléchargeables sur le forum du GNLA ou envoyées sur demande à l'adresse mail de l'association.

*Fuligule nyroca* juvénile - Grand-Lieu (S. Reeber)



Plusieurs sorties en mer ont apporté notamment des observations de **Puffin des Baléares**, avec au moins une centaine d'oiseaux le 28/08 au large de Dumet, accompagnés de 5 **Puffins fuligineux\*** (JLD), ou encore 7 **Océanites tempêtes** entre la Turballe et Hoëdic (56) le 22/08 (JLD). Le **Pélican blanc\*\*** de l'estuaire a été recontacté le 18/07 au moins (FL), alors qu'au Massereau, 1 **Crabier chevelu** a été observé le 20/08 (FN), deux autres observations de cette espèce ont été obtenues en-dehors de Grand-Lieu (5 nids trouvés cette année (SR)), à Varades le 3/08 avec 1 adulte (DD) et au Marais Audubon, Saint-Etienne-de-Montluc, du 9 au 25/08 (FR). Sur ce même site, jusqu'à 3 juv. de **Héron pourpré** ont été observés les 13 et 25/08, en plus d'un adulte le 17/08 (FR). Plusieurs données intéressantes d'**Ibis falcinelle\*** ont été obtenues, avec les deux adultes de Brière contactés jusqu'au 30/7 (DM, JLD, AT, JJG), et 1 (différent ?) le 21/08 (JLD), 1 immature le 2/07

au Massereau (FN) et 1 adulte le 26/08 à Grand-Lieu (SR). Belle série d'obs. pour la **Cigogne noire** également : 1 le 5/08 à Grand-Lieu (CS), 4 le même jour à Varades (DD) et 3 encore le 5/08 au Massereau (*fide* FL), 1 le 7/08 aux Bernardeaux près d'Ancenis (HO), 2 le 9/08 à Marongle, entre Crossac et Sainte-Reine-de-Bretagne (DM), 1 le 14/08 à Nozay (CR) et à nouveau 1 le 21/08 au Massereau (FL).

Peu de canards et oies particuliers, bien sûr, mais notons pour mémoire quelques échappés/introduits comme cette **Bernache à crinière** le 28/08 à Saint-Roch (DM), 6 **Oies à têtes barrées** le 21/08 à Donges (JF), 2 **Ouettes d'Egypte** toujours présentes en Brière le 9/07 (JLD, AT, DM), 1 couple d'**Erismatures rousses** le 13/08 à Beaumont (WR) et 1 couple de **Canards carolins** tout au long de la période à Grand-Lieu (SR). A noter aussi quelques données de nidification intéressantes, comme la première reproduction confirmée du **Canard souchet** dans le marais de Goulaine, avec 1 poussin non volant le 4/07 (FC), 4 nichées (3, 3, 3 et 7 poussins) de **Fuligule morillon** sur Beaumont (JM, WR), où 1 couple de **Fuligule milouin** a également niché cette année, avec 2 poussins contactés le 5/08 (JM). Nouvelle nidification, sur Goulaine toujours, du **Grèbe à cou noir**, avec 1 jeune émancipé le 4/07 (FC), alors que l'espèce ne semble pas avoir niché cette année à Grand-Lieu. Sur ce site, en revanche, l'observation d'un adulte et d'un juvénile de **Grèbe jougris\*** le 6/08 (SR), pourrait faire penser à une reproduction locale, comme est étonnante cette observation précoce d'un **Fuligule nyroca\*** juvénile le 13/08 (SR).



*Grèbe jougris* juvénile - Grand-Lieu (S. Reeber)





Patrice Ouvrard

*Crabier chevelu - Ecluses de Grand-Lieu  
(P. Ouvrard)*

Autres limicoles rares, 1 **Chevalier stagnatile\*** a été vu le 22/08 (AT) toujours en Brière, 1 **Bécasseau de Temminck\*** le 29/07 à Guérande (SR), site qui a également été le théâtre du clou de l'été, avec les observations de deux bécasseaux nord-américains accidentels : 1 **Bécasseau à échasses\*\*** adulte les 28 et 29/07 (JM) et 1 **Bécasseau de Bonaparte\*\*** adulte également le 30/07 à Sissable (JYP), rien que ça ! Quelques données estivales de labbes, avec 1 **Grand Labbe** le 21/07 au large de l'estuaire de la Vilaine (JLD, ET), 2 ind. le 22/08 entre la Turballe et Hoëdic (JLD) et 3 le 28/08 au large de Dumet (JLD), 1 **Labbe parasite** le 3/08 à la pointe Saint-Gildas (WM), puis 2 le 28/08 et 1 le 30/08 au large de Dumet (JLD), en même temps qu'un **Labbe pomarin** et que 2 **Mouettes de Sabine** (JLD). A noter aussi 1 **Sterne arctique** le 31/08 à Sissable (MF).

Quelques rapaces avec les classiques **Balbuzards pêcheurs** : 1 le 29/07 à la Courbetière, Châteaubriant (SG), 1 le 7/08 à Saint-Dolay (JM), 1 les 6 et 8/08 au Massereau (FL), 1 le 28/08 à Donges (JF, JM) ou encore 4 le 29/08 au Massereau (FL). Moins nombreuses, deux données d'**Autour des palombes** en dehors des quelques sites traditionnels de nidification : 1 femelle le 23/08 au Massereau (FL) et une autre le 28/08 à Herbignac (DM). Plus étonnantes encore, trois données de **Circaète Jean-le-Blanc\*** ont été obtenues à Donges les 27 et 28/08 (JF, JM) et à Guérande le 31/08 (JPT). Quelques rares observations de **Marouette ponctuée**, avec 1 oiseau refusant d'être bagué le 30/08 au Massereau (FL) et plusieurs contacts à partir du 20/07 sur un site briéron qui pourrait bien avoir vu nicher l'espèce (JLD, AT). Au même endroit, une **Grue cendrée** adulte a passé un séjour estival peu ordinaire, du 9 au 28/07, dans un paysage qui pourrait fort bien convenir à une future nidification... (JLD, AT, JJG, DM). Côté limicoles, toujours sur ce même secteur de Brière, 1 **Glaréole à collier\*** a été observée de 13 au 27/07 (JLD, DM, AT), de même qu'un **Phalarope à bec étroit\*** adulte du 20 au 22/07 (JLD, AT).



*Ibis falcinelle - Grand-Lieu (S. Reeber)*



*Grue cendrée - Brière (J.-L. Dourin)*



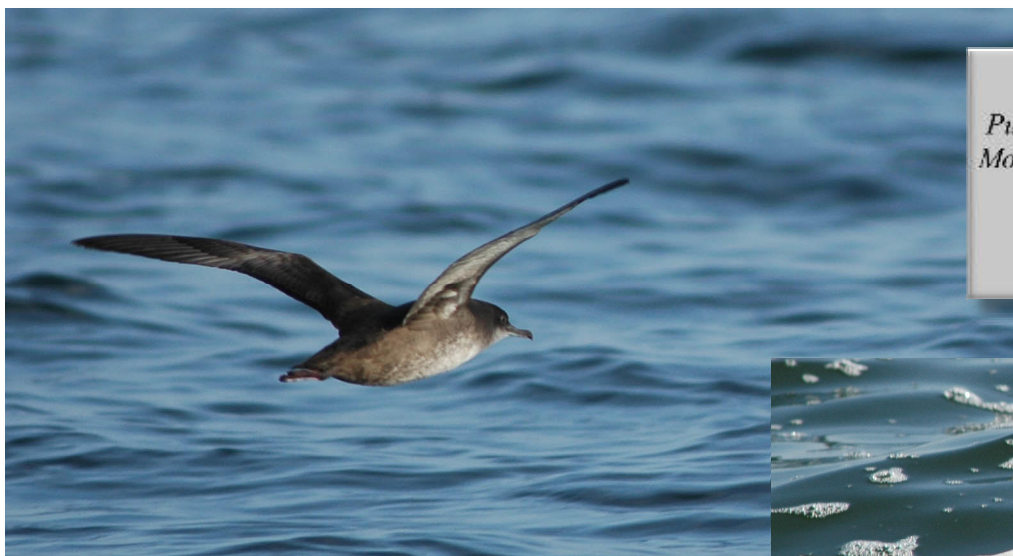


*Phalarope à bec étroit adulte  
- Brière (J.-L. Dourin)*

Le printemps dernier aura vu un véritable *scoop* en Brière, permis entre autre par des conditions hydrauliques favorables, avec les premiers cas français de nidification de la **Guifette leucoptère**, avec un nid avec 3 oeufs puis un autre avec un poussin observés en juillet (JLD, AT, DM & al.) ! Une note complète sur le sujet sera publiée dans la chronique à venir. Plusieurs observations de **Guifette leucoptère**\* sont à citer en marge de ce phénomène, le dernier adulte briéron ayant été vu le 3/08 (JLD), alors qu'à Grand-Lieu, il y a eu 1 ad. le 17/07, 2 ad. le 31/07 et 1 ad. du 23 au 26/08 (SR), sans doute en provenance de Brière, au moins pour les plus précoces... Autre observation extraordinaire pour la Loire-Atlantique, 1 **Martinet à ventre blanc** a été vu le 2/08 à Sissable (YT, JPTr), fournissant la première mention départementale de l'espèce, alors que les derniers **Martinets noirs** sont normalement vus vers la mi-août, la donnée la plus tardive étant celle d'un oiseau le 26/08 à Donges (JM). Alors que le **Pipit rousseline**\* chanteur continuait son séjour à Lyarne jusqu'à la mi-juillet (JYF), 1 juvénile de cette espèce a été noté le 21/08 à Donges (JF) et un autre le 28/08 à l'étang du Pont-de-Fer, Assérac (AG). Etonnante donnée d'un **Pipit maritime** loin du littoral, à l'étang de Beaumont, le 16/08 (JM, WR) ! Enfin, toujours peu de **Beccroisés des sapins**, avec seulement une obs de 6 oiseaux le 15/08 à Saint-Herblain (MV).



*Guifette leucoptère adulte  
- Brière (J.-L. Dourin)*



*Puffin fuligineux (ci-contre) et  
Mouette de Sabine (ci-dessous),  
au large de Dumet  
(J.-L. Dourin)*



### ***Nidification du Hibou des marais en marais breton...***

En complément de ce qui avait été publié dans le dernier bulletin, voici quelques extraits fournis par Olivier Penard concernant son suivi d'un couple nicheur de Hibou des marais à Bois-de-Céné (le long de la route D21a).

- Découverte du site le 16/04/08, un adulte (clair, mâle ?) avec une proie dans les serres se pose sur un poteau électrique, après 15mn, plonge au sol et repart.
- 23/04, 2 adultes (1 clair, 1 plus crème) en vol, chasse, apport de proies (rotation entre 4 et 8mn parfois)
- 25/04, idem (un second couple paraît cantonné plus au nord, je n'ai pas suivi ce couple par la suite)
- 26/04, dérangement par un riverain et sa tondeuse, les oiseaux tournent de l'autre côté de la route, sans apport de proies
- 28/04, reprise des apports de proies par les deux adultes
- 30/04, apport de proies mais avec des rotations très longues (30 à 45mn parfois)
- 04/05, dérangement par riverain, apport de proies tout de même par les 2 adultes
- 07/05, apport de proies par les 2 adultes
- 15/05, dérangement par riverain, recherche de proies, mais pas d'apport (sur 1h20 de présence) au nid, temps pluvieux
- 16/05, apport de proies par les 2 adultes
- 17/05, aucun oiseau sur le site, pas de raison apparentes sur 2h de présence
- 18/04, apport de proies par les 2 adultes
- 21/04, 1 adulte (le plus clair), chasse et apporte des proies
- 25/05, aucun oiseau sur le site, pas de raison apparente sur 2h de présence
- 26/05, 1 adulte (le plus clair), pas d'action de chasse, ni d'apport de proies
- 03/06, plus aucune activité, aucun oiseau sur le site.





**Observateurs (oiseaux, mammifères, reptiles et amphibiens) :** L. Bauza (LB), P. Bellion (PB), J.-Y. Clénet (JYC), F. Crossouard (FC), J.-L. Dourin (JLD), D. Dupont (DD), M. Filou (MF), J. Foucher (JF), J.-Y. Frémont (JYF), S. Gautier (SG), A. Gentric (AG), J.-J. Guillou (JJG), F. Latraube (FL), B. Livoir (BL), W. Maillard (WM), J. Mérot (JM), D. Montfort (DM), F. Normand (FN), H. Ouvrard (HO), P. Ouvrard (PO), O. Penard (OP), J.-Y. Péron (JYP), W. Raitière (WR), S. Reeber (SR), C. Rispe (CR), F. Roche (FR), C. Sorin (CS), L. Teulade (LT), J.-P. Tilly (JPT), P. Trécul (PT), J.-P. Trévoux (JPTr), Y. Trévoux (YT), A. Troffigué (AT) et M. Vaslin (MV).

## *Mammifères* (rédaction F. Normand avec l'aide de D. Montfort)

Les observations de mustélidés percutés par des véhicules sur les routes du département sont de plus en plus nombreuses à nous parvenir et nous permettent de mieux apprécier le statut local de ces espèces. La **Fouine** est ainsi notée le 09/07 entre Herbignac et Guérande (JM), à Monnières le 25/08 (PT), près d'Orvault le 28/08 (BL) et à la Haie-Fouassière le 29/08 (LT). Le **Putois** est quant à lui contacté le 15/07 à Boussay (PT), à Messan-Rouans le 06/08 (FN, FL), sur le périphérique nantais à hauteur de Bellevue/Sainte-Luce le 25/08 (BL), et enfin le 28/08 entre Bouaye et Saint-Mars-de-Coutais (SR). Un **Baireau** est trouvé mort entre Blain et Bouvron le 21/07 (JM) et un **Renard roux** à Corsept, le 12/07 (FN). Un individu de cette dernière espèce est observé à Touffou (WM, LB) le 22/07. Enfin, une **Belette** a été observée le 01/08 à La Marne (JJG).

S'agissant des Chiroptères, on remarquera la belle progression des effectifs de la colonie de **Barbastelles** de Clisson qui atteignent 54 femelles et plus de 15 juvéniles au 30/06 (WM). Cette espèce semble plutôt rare en Pays-de-la-Loire. Une **Sérotine commune** est observée le même jour sur le même site (WM). Le 17/07, 11 femelles et 7 juvéniles –dont 4 volants– de **Grands Rhinolophes** sont comptés sous la Maison Guerlain à Grand-Lieu ; la colonie semble en expansion (WM). De même, en Brière, le retour d'une colonie de cette espèce, après une période de disparition, est signalé ; plus de 30 femelles et leurs jeunes sont contactés le 20/07 (DM). **Pipistrelles communes** et de **Kuhl** ainsi que **Barbastelles** sont observées le 22/07 en forêt de Touffou (WM, LB). A Vertou (Le Portillon) sont notés **Sérotine commune** et **Murin de Daubenton** le même jour (WM, LB) ; cette dernière espèce est plutôt rare en Pays-de-la-Loire. Enfin, une sortie nocturne dans le Parc de la Gournerie à Saint-Herblain s'avère fructueuse : **Grand murin**, **Noctule commune**, et **Pipistrelles communes** en grand nombre, le 21/08 (DM, PB).

Enfin, clôturons cette rubrique par l'observation d'un **Lièvre** le 16/07 au Massereau, où l'espèce est exceptionnelle (FL).

## *Reptiles et amphibiens* (rédaction F. Normand avec l'aide de D. Montfort)

La **Couleuvre d'Esculape**, qui est presque en limite de répartition en Loire-Atlantique, est observée à Lavau le 01/07 (FN) et au Massereau le 12/08 (FL). Sa présence semble donc discrète mais réelle dans l'Estuaire de la Loire. La **Vipère aspic** est signalée à Maisdon/Sèvre le 25/08 (PT) tandis que la **Vipère péliade** est observée à Guérande le 26/08 (JM). Le **Lézard vert** est remarqué à Maisdon/Sèvre le 25/08 (PT) et à Touffou le 26/08 (PT).

**Tritons marbrés**, **Salamandre** et **Crapaud commun** sont signalés en forêt de Touffou le 10/07 (LB) où ces espèces sont bien connues. Le 26/08, **Grenouilles agiles**, **Rainettes vertes** et **Crapaud commun** y sont notés (PT). Enfin, l'**Alyte accoucheur** est contacté près de l'église de Boussay le 11/08 avec 3 à 4 individus (JYC).



*Triton marbré (L. Bauza)*

Odonates (rédaction S. Reeber)

Les sorties odonates se multiplient en même temps que les données, c'est bien ! En premier lieu, signalons une observation de *Cordulegaster boltonii* à la Courbetière, Gétigné, début juillet (PT).

✓ Le 9/07 à l'Effettrie, Saint-Mars-de-Coutais, lac de Grand-Lieu (SR) : entre autres espèces plus communes, *Chalcolestes viridis* (1), *Anax imperator* (1), *Aeshna affinis* (1), *Lestes virens* (2), *Orthetrum cancellatum* (1) et *Libellula depressa* (1 m.). Toujours à Grand-Lieu, mais sur les communs de Saint-Lumine cette fois, le 11/07 (SR) : milliers de *Sympetrum meridionale*, dizaines de *S. sanguineum*, *Aeshna affinis* (2), *Lestes barbarus* (1) et *Lestes sponsa* (ca 20) uniquement.

✓ Une sortie odonates organisée au sud de Grand-Lieu le 14/07 (LB, WM, PO, SR, FR et al.) a permis de contacter entre autre : *Aeshna affinis* (ca 10), *Libellula depressa*, *Orthetrum cancellatum*, *Crocothemis erythraea*, *Coenagrion scitulum*, *Erythromma najas* et *Enallagma cyathigerum*.

✓ Le 27/07 sur l'étang de Beaumont (WR) ont été notées les espèces suivantes : *Ceriagrion tenellum*, *Coenagrion puella*, *Calopteryx splendens*, *Enallagma cyathigerum*, *Erythromma lindenii* et surtout un ex. d'*Anax parthenope*, rare dans le département.

✓ Le même jour dans la vallée du Hâvre (AB) ont été notées entre autre *Erythromma lindenii*, *Coenagrion puella* et *Platynemesis pennipes*.

✓ Le 27/07 toujours, à Varades, lieu-dit le Verger (PT) : *Aeshna affinis*, *Chalcolestes viridis* (pontes) et *Platynemesis pennipes*. A Anetz, boire torse (PT), *Chalcolestes viridis*, *Calopteryx splendens*, *Platynemesis pennipes* et *Aeshna affinis*. Enfin, toujours le même jour sur l'île macrière, à Ancenis (PT), entre autre *Platynemesis pennipes* et *Gomphus pulchellus*.

✓ A Guérande le 31/07, entre quelques espèces communes, une observation intéressante de *Ischnura pumilio* (JM), alors qu'à Nivillac ont été notées *Platynemesis pennipes*, *P. acutipennis*, *Pyrrhosomma nymphula*, *Ceriagrion tenellum* et *Calopteryx virgo*.

✓ A Maisdon-sur-Sèvre (Gué Joubert), le 25/08 (PT) : *Platynemesis pennipes*, *P. acutipennis*, *Chalcolestes viridis* et *Sympetrum striolatum*.

✓ En forêt de Touffou le 26/08 (PT) : entre autre *Aeshna cyanea*, *Chalcolestes viridis*, *Lestes virens*, *Sympecma fusca* et *Enallagma cyathigerum*.

**Observateurs** : L. Bauza (LB), A. Boureau (AB), W. Maillard (WM), J. Mérot (JM), P. Ouvrard (PO), W. Raitière (WR), S. Reeber (SR), F. Roche (FR), P. Trécul (PT).



*Gomphus pulchellus* (W. Maillard)

## Orthoptères (rédaction P. Trécul)

Voici un nouveau groupe pour lequel nous tous, adhérents du GNLA, pourrions apporter nos contributions aux recherches régionales. En effet l'*Atlas Entomologique Régional* a déjà centralisé énormément de données sur les deux départements de Loire-Atlantique et de Vendée, mais la prospection est loin d'être homogène et nous pourrions probablement apporter des informations complémentaires, rien qu'en observant les criquets, sauterelles et grillons de nos jardins respectifs.

Voici les observations récentes les plus intéressantes qui ont été réalisées pour le GNLA :

✓ Anetz, le 27/07/2008, (PT): *Mecostethus parapleurus* (Criquet des roseaux), *Conocephalus discolor* (Conocephale des roseaux), *Stetophyma grossum* (Criquet ensanglanté).

✓ Bouaye, Lac de Grand-Lieu, 30/07/2008 (PT, SR) : *Aiolopus thalassinus* (Oedipode émeraude), *Conocephalus discolor* (Conocephale des roseaux), *Stetophyma grossum* (Criquet ensanglanté), *Paracinema tricolor* (Criquet tricolore), *Ruspolia nitidula* (Conocéphale gracieux).

Pour plus d'infos, vous pouvez consulter le site de l'*Atlas Entomologique Régional* (<http://aer.nantes.free.fr/ortho.html>) ou me contacter ([treculp@yahoo.fr](mailto:treculp@yahoo.fr))...



*Paracinema tricolor* (ci-dessus) le 30/07 à Grand-Lieu,  
*Mecostethus parapleurus* (à gauche) le 27/07 à Anetz (P. Trécul)

## Actualités du GNLA

**Assemblée Générale 2008** prévue le samedi 6 décembre 2008 à 18h à la maison de la réserve naturelle à Bouaye. La convocation officielle paraîtra dans le bulletin n°29, mais réservez cette date dès à présent...! Toute idée de projection d'images pour agrémenter la réunion est la bienvenue...

**Chronique naturaliste 2008** : Comme les deux années passées, le GNLA publiera en fin d'année sa chronique naturaliste. Pour cela, nous vous sollicitons toutes et tous, pour la rédaction de petites notes ou d'articles sur des thèmes variés : statuts d'espèces, suivis, recensements, identification/détermination, comportement mais également présentation d'un site que vous connaissez bien (voir l'article sur l'étang de Beaumont dans la chronique 2007) ou d'autres sujets que vous pouvez trouver intéressants...

Merci de bien vouloir contacter Sébastien Reeber ([sebastien.reeber@wanadoo.fr](mailto:sebastien.reeber@wanadoo.fr)) pour en discuter !