

# Groupe Naturaliste Loire-

## Bulletin du GNLA



**Inscrivez-vous sur le groupe  
yahoo du GNLA... !**  
Vous y trouverez les observations récentes et les  
infos sur la vie de l'association.

Citantes naturalistes...

### Activités

- Baguage des passereaux hivernants
- L'Assemblée générale est prévue en décembre
- Sortie sea-watch le 12 novembre à la Pointe Saint-Gildas.

**Détails en dernière page**

# Oiseaux

*Ndlr. Cette rubrique présente l'ensemble des données remarquables qui nous parviennent pour la Loire-Atlantique. Elle sera d'autant plus intéressante que vous serez nombreux à la faire vivre... Envoyer simplement un mail pour signaler des obs. ponctuelles au yahoogroupe ou sur la boîte électronique. Pour des observations plus nombreuses, merci d'utiliser le bordereau excel préparé par Laurent Bauza, disponible sur le yahoogroupe...*

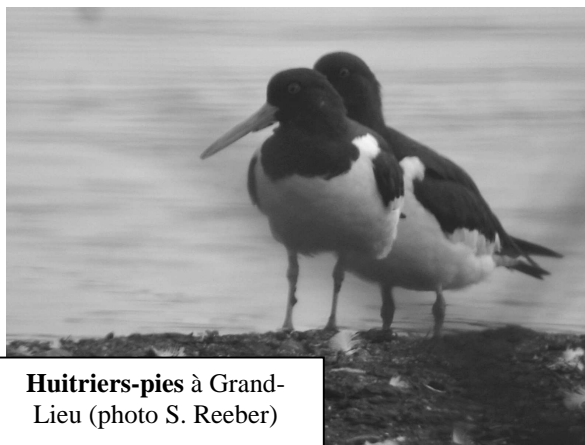


**Crabier chevelu**  
juv. au Migron  
(photo E. Martin)

Un **Pélican blanc** adulte a été vu à Grand-Lieu le 11/09, peut-être le même que celui déjà vu l'an passé.

Un **Crabier chevelu** a été observé le 25/08 au Migron, l'espèce restant bien rare en dehors de Grand-Lieu (où le dernier est observé le 10/09). Il en est de même du **Héron pourpré**, dont 140 couples nichent au lac, plus quelques couples en Brière et depuis 2005 au Marais de Goulaine (juv. observés en 2005).

Plusieurs **Balbusards pêcheurs** ont été signalés, dont un juv.



**Huitriers-pies** à Grand-Lieu (photo S. Reeber)

trouvé mort (*autopsie en cours*) à Grand-Lieu le 20/08. Il avait été bagué en Suède. Deux autres ont été contactés en Loire le 20 (Couëron) et le 22/08 (Migron). Autre grand rapace, beaucoup plus inhabituel, l'**Aigle de Bonelli**, en plumage juvénile, a été noté le 3/08 mangeant un Vanneau huppé à Machecoul (Port-la-Roche). A Grand-Lieu, le premier **Faucon pèlerin** a été noté le 13/08. Un chanteur bien tardif de **Marouette ponctuée** a été entendu au nord du Lac de Grand-Lieu le 31/08, alors qu'un autre oiseau avait été vu plusieurs fois non loin du site de baguage jusqu'au 5/09. Plus rare, une **Marouette de Baillon** juvénile a été capturée et baguée le 30/08 à Donges, deux ans après une première capture sur ce site ! Quelques **Huitriers-pies**

ont été notés à Grand-Lieu, où il est très rare, dont un oiseau tué par une grêle mémorable le 23/07, alors qu'il était en compagnie de deux autres oiseaux. Deux autres huitriers ont été notés sur le lac le 3/08, puis 3 le 27/08. Le **Tourneperre à collier** est également assez rare à Grand-Lieu : un ind. y a été vu le 14/08, puis 4 le 19/08 et enfin 1 le 28/08. Les limicoles côtiers auront été bien

représentés sur le lac cet été, avec notamment un maximum de 107 **Avocettes élégantes** le 10/09. Sur le même site, un juv. de **Phalarope à bec étroit** a été



**Marouette de Baillon**  
juvénile baguée à  
Donges le 30/08  
(photo E. Giraudeau)



**Bécasseau de Temminck**  
juv. à Grand-Lieu le 2/09



**Bécasseau de Bonaparte**  
adulte le 10/08 à Grand-Lieu  
(photo S. Reeber)

vu le 23/08, rejoint par un second du 27/08 au 1/09, puis par un troisième du 5 au 6/09.

A noter aussi un **Bécasseau de Temminck** juv. du 1 au 5/09, puis un second le 6/09.

Sur le front des limicoles nord-américains, noter un **Bécasseau tacheté** à Grand-Lieu le 4/08, un autre le 20/08 sur le même site puis encore deux autres à partir du 4/09 dans le Marais de Machecoul. Plus occasionnel encore, un adulte de **Bécasseau de Bonaparte** a été observé du 9 au 18/08 au Lac de Grand-Lieu. La cinquième mention du **Labbe pomarin** sur le lac a été obtenue avec un juv. resté sur



juvénile a été vue du 14 au 17/09 devant Pierre-Aigüe. Un **Hibou des marais**, rarement cité à cette époque, a été vu aux abords du Camp de baguage de Donges le 22/08. Deux autres nicheurs épisodiques en Loire-Atlantique, méridionaux cette fois-ci, ont été signalés cet été. D'abord, le **Guêpier d'Europe**, avec un ind. sur le site de nidification de l'an passé à Saint-Michel (49) du 23/05 au 15/07. Cet oiseau est resté seul sur le site du au long du printemps. Et plus étonnant encore, le **Hibou petit-duc** a été vu et entendu cet été à Paimboeuf, à Saint-Julien de Concelles, mais aussi le 4/08 entre Saint-Lyphard et Assérac (Brière). Sont-ce les prémices d'un retour de l'espèce comme nicheur régulier ? Quelques captures de **Torcol fourmilier** à Grand-Lieu à la fin-août, plus



**Bécasseau tacheté**  
Grand-Lieu le 20/08  
(photo S. Reeber)

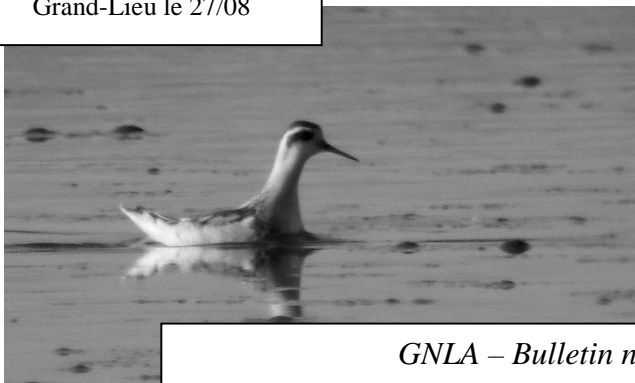
le site du 17 au 26/09. Rare mais classique à l'automne, la **Sterne arctique** a été notée à Grand-Lieu : 1 ad. Le 4/08 et 2 juv. le 21/08. Plus ou moins régulière à l'automne en



une obs. visuelle le 24/08. Toujours noté à l'unité, le **Rougequeue à front blanc** a été observé le 24/08 à Gétigné. Emblème du bagueur de Loire-Atlantique, le **Phragmite aquatique** totalise 65 captures entre Grand-Lieu et Donges cet été. Un bilan complet des activités de baguage sera présenté

dans la chronique annuelle du GNLA. Terminons sur cette observation peu ordinaire de deux **Roselins githagines**, vus brièvement à Saint-Michel-Chef-Chef le 13/09. Cette espèce nord-africaine est accidentelle en France, bien qu'en expansion récente vers le nord.

**Phalarope à bec étroit**  
Grand-Lieu le 27/08



**Guifette leucoptère**

Observateurs : L. Bauza, J.Y. Clénet, F. Crossouard, F. & G. Diemert, J.L. Dourin, H. Dugué, J.-Y. Frémont, E. Giraudeau, F. Latraube, W. Maillard, E. Martin, P. Nourry, S. Reeber, F. Roche, J.F. Sérot, Y. Trévoux, J.L. Trimoreau & A. Troffigué

# Odonates

W. Maillard

## Nouvelle observation d'*Anax parthenope* en Loire-Atlantique (complément du bulletin n°15)

Le 7 juillet dernier, nous avons décidé (S. Reeber, F. Branger et moi-même) de prospecter le sud du lac de Grand-Lieu à la recherche des odonates sur le site des Bonhommes. En effet, cette zone n'avait pour le moment fait l'objet d'aucun inventaire de ce type. Nous traversons donc le lac pour nous y rendre et en bons ornithos que nous sommes, nous jetons un coup d'œil sur une vasière à limicoles. En balayant avec nos jumelles, nous apercevons un *anax* chassant au-dessus d'une prairie et effectuant des va-et-vient. Le premier segment abdominal frappe par sa couleur bleuté, contrastant nettement avec le reste de l'abdomen et après quelques instants, nous concluons à un mâle d'*Anax parthenope* (Anax napolitain). Cette donnée est peut-être mise en relation avec la série d'observations en Bretagne et Pays-de-Loire ces dernières années :

- 14 juillet 2004 : première observation en Loire-Atlantique, d'un mâle chassant sur un étang à Gétigné (D. Chagneau et W. Maillard)
- 27 juin 2005 seconde observation à Boussay (G. Weber et al.) lors des Rencontres odonatologiques ouest-européennes qui se sont tenues à Vallet
- 7 juillet 2006 troisième observation départementale et nouvelle espèce pour le lac

D'autres observations ont pu être réalisées pendant cette période, sans que nous en ayant eu connaissance...

# Flore

S. Dulau

Suite à l'article paru récemment dans le bulletin du GNLA sur les jussies et leur identification, voici un complément à la **clé de détermination du genre *Ludwigia* pour la France** :

- Stipules réniformes et minifeuilles glanduleuses ; tiges huileuses, collantes ; longueur des sépales < 10 mm ; feuilles axillant des fleurs à limbe oblong à obovale brusquement atténué en pétiole net ; pneumatophores rares => *L. peploides* subsp. *Montevidensis*
- Stipules oblongues acuminées et minifeuilles rarement glanduleuses ; tiges peu ou non huileuses ; longueur des sépales > 10 mm ; feuilles axillant des fleurs à limbe lancéolé régulièrement atténué en pétiole ; pneumatophores fréquents  
=> *L. grandiflora* subsp. *hexapetala*

**Source :**

**Dandelot S.** (2004). Les *Ludwigia* spp. invasives du Sud de la France : historique, biosystématique, biologie et écologie. Thèse doctorale, sciences de l'environnement. Université d'Aix-Marseille III. 207 p.

(disponible sur le net, à l'adresses : <http://sdandelot.free.fr/>)

# Caractères biologiques et écologiques de l'Agrion du Mercure *Coenagrion mercuriale*

J.-F. Sérot

**Source :** Extrait de *Martinia*, Atlas préliminaire des odonates de Loire-Atlantique, SFO et des cahiers d'habitat Natura 2000 (<http://natura2000.environnement.gouv.fr/>)

**Deux nouvelles stations de *Coenagrion mercuriale* trouvées au nord du département :**

## Une espèce discrète à prospecter...

*C. mercuriale* est une libellule rare et en danger de conservation. Dans les Pays de Loire elle est considéré comme peu commun, tous comme dans notre département, cependant elle est assez bien représenté dans la région de Nantes. Les données restent disparates sur le reste de la Loire-Atlantique. Cette espèce semble néanmoins plus répandu qu'en atteste les observations. De nombreux petits milieux tels que les fossés en prairies humides sont à prospecter plus systématiquement. Les nouvelles localités mise à jour récemment confirme que son habitat préférentiel reste peu visité.



## Cycle de développement

Cycle : 2 ans.

### Période de vol :

Les adultes apparaissent en avril en région méditerranéenne, en mai plus au nord ; la période de vol se poursuit jusqu'en août, parfois davantage dans le sud.

### Ponte :

De type endophyte. La femelle accompagnée par le mâle (tandem) insère ses oeufs dans les plantes aquatiques ou riveraines (nombreuses espèces végétales utilisées). La femelle pénètre parfois entièrement dans l'eau y entraînant quelquefois le mâle.

### Développement embryonnaire :

L'éclosion a lieu après quelques semaines selon la latitude et l'époque de ponte. Sauf cas particulier, il n'y a pas de quiescence hivernale.

### Développement larvaire :

Il s'effectue en 12 à 13 mues et, habituellement en une vingtaine de mois (l'espèce passant deux hivers au stade larvaire). Il est possible qu'il soit plus rapide en région méditerranéenne.



### Statut de l'espèce

Directive « Habitats-Faune-Flore » : annexe II

Convention de Berne : annexe II

Espèce d'insecte protégée au niveau national en France (art. 1er)

Cotation UICN : Monde : vulnérable ; France : en danger

### Habitats fréquentés

*C. mercuriale* est une espèce rhéophile à nette tendance héliophile qui colonise les milieux lotiques permanents de faible importance, aux eaux claires, bien oxygénées et à minéralisation variable (sources, suintements, fontaines, résurgences, puits artésiens, fossés alimentés, drains, rigoles, ruisselet et ruisseaux, petites rivières, etc.), situés dans les zones bien ensoleillées (zones bocagères, prairies, friches, en forêt dans les clairières, etc.) et assez souvent en terrains calcaires, jusqu'à 1 600 m d'altitude (1 900 m au Maroc). La végétation est constituée par les laiches, les joncs, les glycéries, les menthes, les berles, les callitriches, les cressons, les roseaux... *C. mercuriale* peut passer inaperçu du fait de la discrétion de ses habitats larvaires et des effectifs réduits.



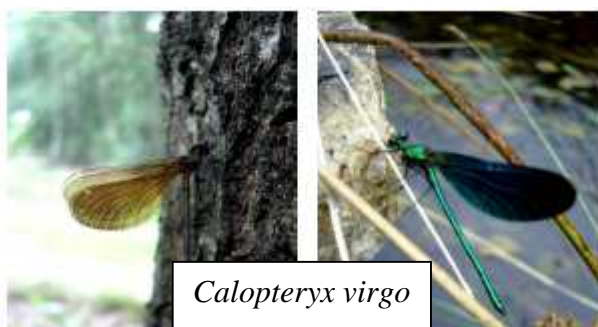
Un habitat typique sous prospecté : les ruisseaux lotiques, ensoleillés et très végétalisés

*C. mercuriale* est assez souvent associé à d'autres espèces typiques et plus facile à observer :

En dehors de quelques espèces typiques comme celles du genre *Calopteryx*, *C. mercuriale* est assez souvent associé à *Orthetrum caerulescens* et à *Cordulegaster boltonii*.



*Cordulegaster boltonii*



*Calopteryx virgo*

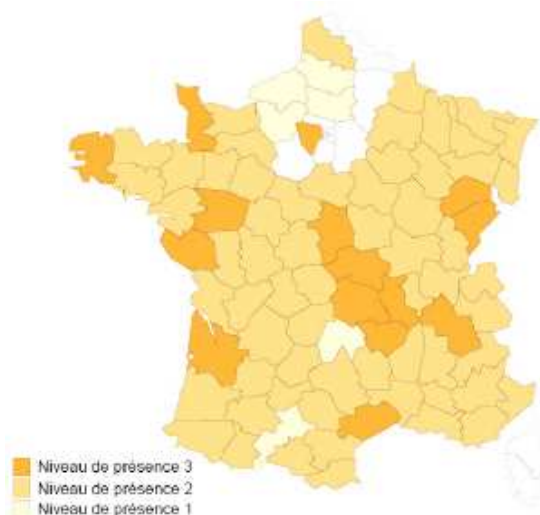


*Orthetrum caerulescens*

## Répartition géographique

**Europe moyenne et méridionale** : Grande-Bretagne, Belgique, Pays-Bas, Luxembourg, France, Allemagne, Suisse, Pologne, Autriche, Slovaquie, Roumanie, Italie, Espagne et Portugal. **Afrique du Nord** : Maroc, Algérie et Tunisie.

*C. mercuriale* est bien répandu en France, parfois même localement abondant. Il semble cependant plus rare dans le nord du pays mais, en dehors des départements du Nord et du Pas-de-Calais qui sont relativement bien prospectés, pour les autres départements (Seine-Maritime, Eure, Eure-et-Loire, Somme, Aisne, etc.), les recherches odonatologiques paraissent beaucoup moins nombreuses et systématiques (recherche de milieux particuliers) ; aussi l'espèce est-elle sans doute présente dans certains d'entre eux comme c'est le cas dans les Yvelines en forêt de Rambouillet (plusieurs populations relativement stables depuis leur découverte). L'espèce est absente de Corse.



**Comité d'Administration :** Willy Maillard a été désigné vice-président du GNLA au cours de la réunion du CA du 1<sup>er</sup> juillet 2006. Actuellement, le CA se compose donc de Jean-François Sérot (président), Willy Maillard (vice-président), Sébastien Reeber (secrétaire), Laurent Bauza (trésorier), Jean-Luc Trimoreau, Yves Trévoux et Alain Verneau.

## ***Dernier appel !***

La chronique annuelle du GNLA est en cours de préparation. Une liste d'articles intéressants sont déjà rédigés ou en passe de l'être (synthèses sur le recensement des oiseaux d'eau hivernants, le Comité d'Homologation, le baguage des passereaux paludicoles en Loire-Atlantique, les chiroptères du département, nidification des deux espèces de guifettes, statut départemental des espèces d'oiseaux envahissantes, etc...).

Cette chronique a pour objectif de recueillir un maximum d'articles d'actualité, de statut, d'identification ou de protection des espèces de faune et de flore en Loire-Atlantique. Et d'en faciliter la plus large distribution possible, aussi bien à l'attention des naturalistes cherchant à se renseigner qu'aux gestionnaires d'espaces naturels et décideurs...

Alors n'hésitez pas à y participer tous, en envoyant quelques lignes ou quelques pages sur tout sujet digne d'intérêt et aussi variés que possible !

## **Activités naturalistes...**

### **Baguage des passereaux hivernants autour du lac de Grand-Lieu et ailleurs...**

Des sessions régulières seront programmées tout au long de l'hiver sur plusieurs sites. Systématiquement, des annonces seront faites sur le forum du GNLA. Si vous n'êtes pas inscrit sur ce forum, merci de contacter Sébastien Reeber au 06.25.61.21.30.

**Sortie « sea-watch » :** Deux séances de sea-watch (observation des oiseaux de mer depuis la côte) sont programmées pour cet automne, dont la première aura lieu le dimanche 12 novembre en matinée, à la Pointe Saint-Gildas. Le rendez-vous est fixé sur place à 8h30. Merci de prévenir de votre présence par mail à l'adresse du GNLA auparavant...

## **Assemblée générale**

L'Assemblée générale est prévue en décembre. Elle a été reportée notamment de façon à pouvoir distribuer la chronique annuelle du GNLA et nous éviter les frais de courrier... Les invitations seront envoyées avec le bulletin n°17 qui paraîtra début novembre. Les détails de l'organisation seront communiqués dans l'invitation. Si toutefois vous souhaitez vous présenter au poste d'administrateur, vous pouvez dès maintenant en informer le président (J.-F. Sérot) ou le vice-président (W. Maillard).

### **Cotisations 2006**

Individuelle : 15€

Etudiant : 10€

Familiale : 20 €

Chèque à envoyer au GNLA,  
9 rue de Nantes, 44830 Bouaye