

Groupe Naturaliste Loire-

Bulletin du GNLA



**Inscrivez-vous sur le groupe
yahoo du GNLA... !**
Vous y trouverez les observations récentes et les
infos sur la vie de l'association.

Activités

- Bagueage des passereaux paludicoles
- Nuit de la Chauve-Souris le 2 septembre
- L'Assemblée générale est prévue en septembre

Détails en dernière page

Les actualités naturalistes...

Oiseaux

Ndlr. Cette rubrique présente l'ensemble des données remarquables qui nous parviennent pour la Loire-Atlantique. Elle sera d'autant plus intéressante que vous serez nombreux à la faire vivre... Envoyer simplement un mail pour signaler des obs. ponctuelles au yahoogroupe ou sur la boîte électronique. Pour des observations plus nombreuses, merci d'utiliser le bordereau excel préparé par Laurent Bauza, disponible sur le yahoogroupe...

Quelques ansériformes nordiques retardataires ou estivants, avec un couple et un ♂ de **Canard pilet** en Brière le 22/05 et une ♀ estivante à Grand-Lieu en compagnie d'un ♂ de **Canard siffleur**. 36 **Eiders à duvet** stationnaient sur l'Île Bacchus, Pénestin ce mois de mai et encore quatre **Bernaches cravant** étaient observées sur Bilho le 24/05. Sur ce dernier site, une nichée d'**Oies cendrées** avec quatre poussins a été vue le même jour. Il s'agit d'un nouveau site pour le département, avec le Lac de Grand-Lieu, qui accueille cette année encore cinq ou six nichées sauvages. Du côté des espèces plus exotiques, un

Tadorne casarca a été vu le 30/05 sur l'Île Pipy à Paimboeuf. Le coup de vent de la fin du mois de mai a eu des conséquences inattendues, notamment sur les **Océanites tempêtes**, avec quelques dizaines remontant la Loire le 24/05 et un le 30/05 à Paimboeuf, puis deux trouvés morts à Mesquéry/Assérac le 24/06 et un en Marais breton le 24/06 également. Encore des oiseaux de mer notés durant une sortie sur l'Île Dumet le 11/06, avec 150 **Puffins de Méditerranée**, un **Fulmar boréal** et un **Guillemot de Troïl**. Une **Cigogne blanche** a été observée le 12/5 au Grand Port à Grand-Lieu, où elle reste rare. C'est peut-être un des deux **Ibis falcinelles** adultes en plumage nuptial observé à Grand-Lieu jusqu'à la mi-mai qui a été revu en Brière les 18 et 25/06... Voilà également quelques années que cette espèce est annuelle dans notre département au

printemps (jusqu'à sept ensemble l'année passée en Brière) ! Egalement intéressante, cette observation d'un **Héron pourpré** sur Clégreuc le 25/06. Sur le front des rapaces, seules deux données sortent du lot :

un **Milan royal** le 10/06 à la Chevrolière et un **Faucon pèlerin** le 24/06 à Saint-Lumine de Coutais. En ce qui concerne les rapaces, à noter entre autre un **Bécasseau de Temminck** les 15 et 17/04 à Guérande et un autre le 5/05 au Grand Port (Grand-Lieu), alors que plusieurs **Bécasseaux sanderling** se

sont succédés sur le même site en mai, de même que quelques **Tournepierrres à collier** et un **Bécasseau cocorli**. Un autre **cocorli** a été vu en Brière le 20/05. Plutôt hors-saison, une observation de **Courlis cendré** le 13/06 au Grand Port et quatre le 2/07 en Brière.



Mouette de Franklin
Lac de Grand-Lieu – 2 juin 06 (M. Vaslin)



Mouette de Franklin
Lac de Grand-Lieu – 2 juin 06 (S. Reeber)

Mouette de Franklin
Lac de Grand-Lieu – 2 juin 06 (C. Dulau)



Pratiquement annuelle en Loire-Atlantique à cette saison, la **Glaréole à collier** a été notée cette fois en Brière, du 20 au 23/05. Après la **Mouette de Bonaparte** observée à Grand-Lieu du 2 au 7/05, une **Mouette de Franklin** a été vue quelques minutes durant sur la principale colonie de Mouette rieuse du lac le 2/06. Il s'agissait d'un oiseau de 1^{er} été et de la seconde observation pour le département après celle de janvier dernier. Pour compléter le trio des mouettes néarctiques, une **Mouette atricille** de 1^{er} hiver a été notée le 26/05 aux alentours de Legé... Une **Sterne arctique** était encore à Grand-Lieu le 5/05 en compagnie de trois **Sternes caugek**, une autre a été notée le 18/5, puis le 30/05 en plumage de 1^{er} été sur ce même site ! Succession d'observations également sur Grand-Lieu pour la **Sterne naine**, avec au maximum cinq ind. le 5/06, et un stationnement de trois adultes tout au long du mois de juin et jusqu'au 15 juillet au moins. L'observation d'une **Guifette**

leucoptère dans un plumage troublant (v. photos) a été réalisée sur l'Erdre le 27/05. La seconde mention du **Guépier d'Europe** pour cette année a été obtenue cette fois aux Moutiers, où six ind. ont été contactés le 25/05. A noter aussi l'observation d'un **Engoulevent d'Europe** aux Mares Nivillac (Brière) le 3/07, et celle d'un **Cochevis huppé** le 2/07 à Machecoul, à priori éloigné de ses sites de nidification classiques. Une **Pie-grièche écorcheur** ♀ transporte de la nourriture dans son bec le 29/05 à la Marzelle (Saint-Mars de Coutais). Il s'agit de la première donnée depuis près de 10 ans autour de Grand-Lieu !

Observateurs : **L. Bauza, J.Y. Brié, J.M. Cartignies, J.Y. Clénet, F. & G. Diemert, J.L. Dourin, S. Dulau, O. Fontaine, C. & J. Frauli, P. Gourdain, J.-J. Guillou, F. Latraube, W. Maillard, J. Maout, B. Même-Lafond, D. Montfort, P. Ouvrard, O. Penard, D. Raboin, S. Reeber, F. Roche, J.F. Sérot, F. Touzalin, Y. Trévoux, J.P. Trévoux, J.L. Trimoreau & A. Troffigué**



Guifette leucoptère
Oiseau en plumage immature
Erdre – Mai 2006 (photos S. Dulau)



La nidification au Lac de Grand-Lieu

par S. Reeber (SNPN)

La saison des recensements menés sur l'avifaune du Lac de Grand-Lieu par la SNPN touche à sa fin. En voici quelques nouvelles fraîches ! Commençons d'abord par les deux espèces qui ont sans doute marqué les évolutions les plus fortes : la **Guifette moustac** confirme un effectif remarquable avec 1422 nids recensés fin-juin (1250 en 2005). Le Lac de Grand-Lieu reste donc le premier site français et n'est pas loin d'accueillir la moitié des effectifs du pays. C'est étonnant lorsqu'on sait que l'installation durable de l'espèce ne s'est produite qu'en 1994 sur le lac ! Evolution inverse pour la **Guifette noire**, qui après avoir été présente sur son site habituel de Saint-Lumine en début de période (jusqu'à 180 oiseaux) a brutalement déserté le site, sans doute au profit de la Brière où les niveaux d'eau étaient redevenus corrects par rapport aux deux dernières années. La réussite sur ce secteur ne semble pas avoir été à la hauteur cependant, probablement en raison de problèmes de



prédation et/ou de ressources trophiques altérées (D. Montfort *comm. pers.*). Un total de 24 nids a tout de même été compté à Saint-Lumine fin-mai, mais la colonie a été à nouveau désertée avant l'éclosion des poussins. Sans que ce puisse être généralisé à l'ensemble des nids, un cas de prédation par l'Ibis sacré sur des œufs a été noté en 12 heures d'observation sur la colonie. Durant ces séances, 3 autres cas sur Echasse blanche et 1 cas sur poussins de Chevalier gambette a également été notés. Les grands échassiers montrent tous des dynamiques très favorables, avec par exemple 77 nids de **Spatule blanche** (le précédent record était de 51 nids en 2005), 13 nids de **Crabier chevelu**, ou encore près de 600 nids de **Héron garde-bœufs**. Le **Grèbe à cou noir** se maintient avec 2 ou 3 couples nicheurs, tandis que l'**Oie cendrée** et le **Tadorne de Belon** confirment leur implantation récente avec respectivement 5-6 et 10 nichées. A signaler aussi l'augmentation continue du **Fuligule milouin** avec cette année un total de 510 nichées recensées. Enfin, le **Combattant varié** s'est à nouveau reproduit, avec un total de 6 mâles accouplés et qui ont passé l'été sur le site. Le nombre précis de femelles ayant pondu des œufs et des poussins envolés reste un mystère !

Mammifères

par W. Maillard

Quelques nouvelles des chiroptères du département avec sous la Maison Guerlain, 11-15 femelles et juv. volants de **Grand Rhinolophe** le 1/07, certains s'accrochent encore au ventre de là mère (F. Diemert, F. Branger et W. Maillard). A Plessé, le 25/06 vérification des **Murins de Daubenton** (60-80 en gîte) avec quelques juvs observés et nouvelle obs. d'un **Murin de Bechstein** en milieu souterrain à cette époque de l'année. Egalement sur ce site, près de 60 **Murins à oreilles échancrées** avec juv. en voie de sevrage (obs. W. Maillard, D. Montfort et F. Branger). A signaler aussi, 23 **Barbastelles** en sortie de gîte à Clisson le 16/05 et 86 **Murins à moustaches** à Maisdon sur Sèvre, également en sortie de gîte. Enfin, 1 Vison d'Amérique avec 3 petits a été observé le 25/06 sur le Canal de Nantes à Brest.

Odonates

Une petite note était nécessaire pour signaler la première mention au Lac de Grand-Lieu d'une espèce de libellule : **Anax parthenope**. Un ex. a été vu sur la Presqu'île des Bonshommes (FDC-44) par W. Maillard, F. Branger et S. Reeber à la mi-juillet 2006. Il n'existe que quelques mentions pour la Loire-Atlantique de cette espèce méridionale en France... A signaler aussi la trouvaille d'une petite population d'**Agrions du Mercure** (*Coenagrion mercuriale*) à Carquefou le 25/06 (J.F. Sérot).

Activités du GNLA

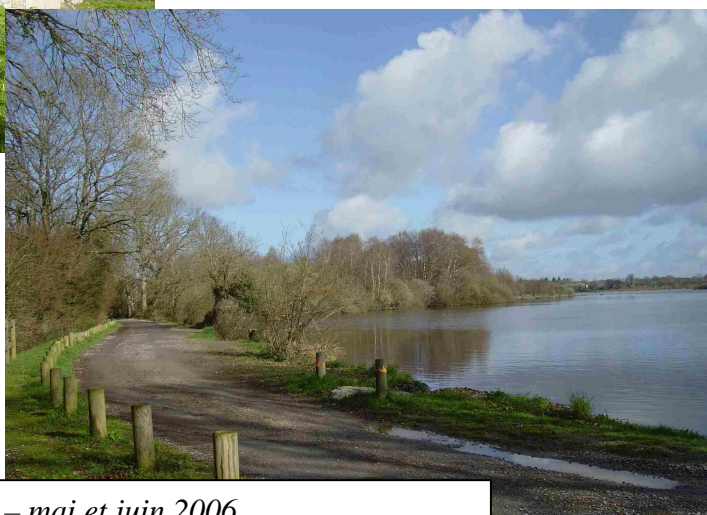
par J.F. Sérot

CONTRAT D'OBJECTIFS GNLA / Conseil Général 44

Comme nous l'avions annoncé dans le premier bulletin de cette année, nous allons mettre à profit nos compétences naturalistes au service de la gestion des espaces naturels sensibles (ENS) du département. Pour cela nous avons établi un contrat d'objectifs avec le Conseil Général de Loire-Atlantique, dont voici les principaux constituants :

Le Conseil Général 44 est propriétaire d'espaces naturels sensibles où il a pour mission l'élaboration d'une gestion conservatoire. Dans le cadre de ces actions de préservation, le département a souhaité associer à son projet différents acteurs associatifs oeuvrant pour la protection de la nature. C'est sous cette forme de « partenariats nature » que nous allons apporter nos services d'expertises naturalistes. Dans un premier temps, ce conventionnement se bornera à une « expertise-conseils » en chiroptérologie du bâti présent sur ces ENS et qui sera prochainement rénové. Les deux premiers sites expertisés par notre groupe sont le Moulin de Clégreuc à Vay et la ferme du Paradis au Croisic. Il s'agit des deux premiers sites sur six envisagés à terme.

Moulin de Clégreuc



GNLA – Bulletin n°15 – mai et juin 2006



Ferme du Paradis



Ces ENS, avec leur patrimoine bâti, sont des sites très favorables pour la chiroptérofaune du département. La diversité des habitats présents sur ces sites offre un large spectre alimentaire propice à de nombreuses espèces de chauves-souris.

Les chiroptères sont en voie de raréfaction depuis de nombreuses années, ce qui leur vaut d'être protégés au niveau national, mais aussi européen. Outre leur valeur patrimoniale, ces mammifères sont aussi d'extraordinaires bio-indicateurs. Ils trouvent de ce fait toute leur place dans les plans de gestion mis en œuvre par les organismes gestionnaires.

Le maintien et la reconstitution des populations de chiroptères impliquent la mise en œuvre de mesures concomitantes de protection et de conservation au niveau des gîtes d'hivernage et de reproduction, des terrains de chasse et des corridors boisés.

La présente convention vise donc à mettre en place une liste d'opérations visant à optimiser les actions de préservation du Conseil Général sur ces ENS pour les Chiroptères. Les trois phases majeures de cette entreprise sont les suivantes :

Missions confiées au GNLA

1. Diagnostic préalable

La phase de diagnostic initial servira à établir un état des lieux des différents ENS visés par cette convention :

- Visite des différents sites et évaluation du potentiel mammalogique et principalement chiroptérologique de chacun d'eux :

Cette phase consistera à rechercher les mammifères et principalement les chiroptères présents (espèces et effectifs), en renforçant la prospection concernant les espèces d'intérêt communautaire

(Loutre, Vison d'Europe, Grand Rhinolophe, Murin à oreilles échancrées, Grand Murin, Petit Rhinolophe, Barbastelle, Murin de Bechstein...). Afin d'obtenir la vision la plus exhaustive possible de ce diagnostic initial, des séances de prospection seront effectuées au cours des différentes phases biologiques des chiroptères (transit, reproduction et hibernation).

2. Propositions d'aménagement et suivi des travaux

- Sur les sites disposant de bâtis visés par cette convention, le GNLA opérera une série de visites destinées à conseiller le Conseil Général lors de la commande des travaux, puis les entreprises durant les réalisations :

Le GNLA effectuera une visite préalable aux travaux de rénovation, qui se traduira par une liste de préconisations hiérarchisées, qui pourront le cas échéant être transmises par le Conseil Général aux entreprises sélectionnées. Cette liste comprendra également des propositions de menus aménagements intérieurs (chiroptères, nichoirs...) visant à optimiser le potentiel d'accueil des sites pour les chiroptères, ainsi que tous les renseignements techniques nécessaires à leur élaboration.

3. Evaluation des résultats et suivi à long terme

- Une fois les travaux effectués, le GNLA mettra en place un suivi annuel destiné à évaluer l'impact de ces travaux sur le peuplement chiroptérologique. Le GNLA effectuera également un suivi sur l'ensemble des ENS qui lui seront désignés par le Conseil Général. Par ailleurs, le GNLA pourra proposer la pose de gîtes artificiels sur les ENS non bâtis, et le cas échéant en assurer le suivi.

Comme vous pouvez le constater, il y a du travail (gratifiant... !) à fournir, alors nous ne serons pas de trop à nous engager pour mener à bien ces missions. Pour toute personne volontaire n'hésitez pas à vous faire connaître.

Et autres nouvelles associatives...

En bref, les quelques sujets du moment :

. Une rencontre a été demandée par la coordination régionale de la LPO au sujet d'un projet d'étude de la biodiversité des Pays-de-la Loire. Le courrier ne comportait que peu de précisions sur ce qui est attendu du GNLA... Nous attendons donc la suite des événements !

. Un projet d'étude des deux espèces de Guifette en Loire-Atlantique est sur le feu ! Après avoir bien avancé sur les problématiques scientifiques (dynamique de population, investissement dans la reproduction, ressources trophiques, prédation et dérangement, etc...) et les différents protocoles d'étude, nous en sommes actuellement aux négociations avec les partenaires (PNR de Brière, Université de Rennes, CRBPO, SNPN...etc). Une recherche de financements suivra. Ce projet sera mené par le Groupe Guifette-44 (structure informelle mais active... !) et le GNLA. L'objectif final

étant d'identifier précisément les problèmes que rencontrent les deux espèces et d'aboutir à des préconisations de gestion fondées pour les sites accueillant ces espèces. Rappelons que la Loire-Atlantique joue un rôle majeur en France pour les deux espèces. Des publications sur l'avancement des travaux et les résultats seront régulièrement proposées dans les colonnes du GNLA.

. Comité d'Administration : Willy Maillard a été désigné vice-président du GNLA au cours de la réunion du CA du 1^{er} juillet 2006. Actuellement, le CA se compose donc de Jean-François Sérot (président), Willy Maillard (vice-président), Sébastien Reeber (secrétaire), Laurent Bauza (trésorier), Jean-Luc Trimoreau, Yves Trévoux et Alain Verneau.

Activités naturalistes...

BagUAGE des passereaux paludicoles en août 2006. Deux camps au moins seront organisés en 2006 dans le cadre habituel du baguage des passereaux paludicoles :

- **Donges** : Camp organisé par l'ABLA (Association des Bagueurs de Loire-Atlantique). Vous pouvez contacter le responsable du camp (Hubert Dugué).
- **Lac de Grand-Lieu** : Camp organisé par la SNPN, en collaboration avec l'ABLA et le GNLA, qui sera également cette année un stage national de qualification des bagueurs.

Les membres du GNLA sont invités à prendre part à l'un de ces stages, pour une matinée ou plus. Pour des raisons de commodité et de nombre de places limitées, il est toutefois demandé de « réserver » vos journées à l'avance. **Si vous êtes intéressés, merci de contacter Sébastien Reeber au 06.25.61.21.30. Merci !**

Nuit de la Chauve-

Souris le 2 septembre. Le GNLA proposera comme chaque année une soirée dédiée aux Chauve-souris. Rendez-vous à la Maison de la Réserve Naturelle le 2 septembre au soir (renseignements sur gnla44@yahoo.fr).



L'Assemblée générale est prévue en septembre. Les invitations seront envoyées avec le prochain bulletin. L'AG statutaire aura lieu de 17 h à 18 h et sera suivie par une projection d'images. Pour les amateurs, une soirée « grillades » suivra à laquelle tout le monde est attendu !

Cotisations 2006

Individuelle : 15€

Etudiant : 10€

Familiale : 20 €

Chèque à envoyer au GNLA,
9 rue de Nantes, 44830 Bouaye